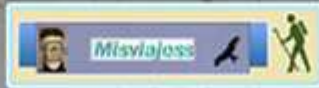


PLOVDIV



La puerta oriental de Philippopolis, Iglesia San Nedelya, Torre Redonda Sur, Puerta Hisar Kapia, Iglesia Konstantin y Elena, Museo Etnográfico, Nebet Tepe, Casco Antiguo, Ruinas romanas, Teatro Romano, Iglesia de la Asunción, Mezquita Dzhumaya, Estadio romano de Trimontium, Odeon de Philippopolis, Foro Romano, Iglesia Sveta Petka, Basílica-baptisterio.

PLOVDIV La puerta oriental de Philippopolis, Iglesia San Nedelya, Torre Redonda Sur, Puerta Hisar Kapia, Iglesia Konstantin y Elena, Museo Etnográfico, Nebet Tepe, Casco Antiguo, Ruinas romanas, Teatro Romano, Iglesia de la Asunción, Mezquita Dzhumaya, Estadio romano de Trimontium, Odeon de Philippopolis, Foro Romano, Iglesia Sveta Petka Xpam, y la Basílica-baptisterio.

1



18-12-2019



En el año que celebra la Capitalidad Europea de la Cultura... por la que pasaron tracios, romanos, eslavos, búlgaros, otomanos. Vistamos esta localidad, es una de las visitas obligadas a Bulgaria. <http://misviajess.wordpress.com/>

BULGARIA



 Croquis situación desde Sofía.

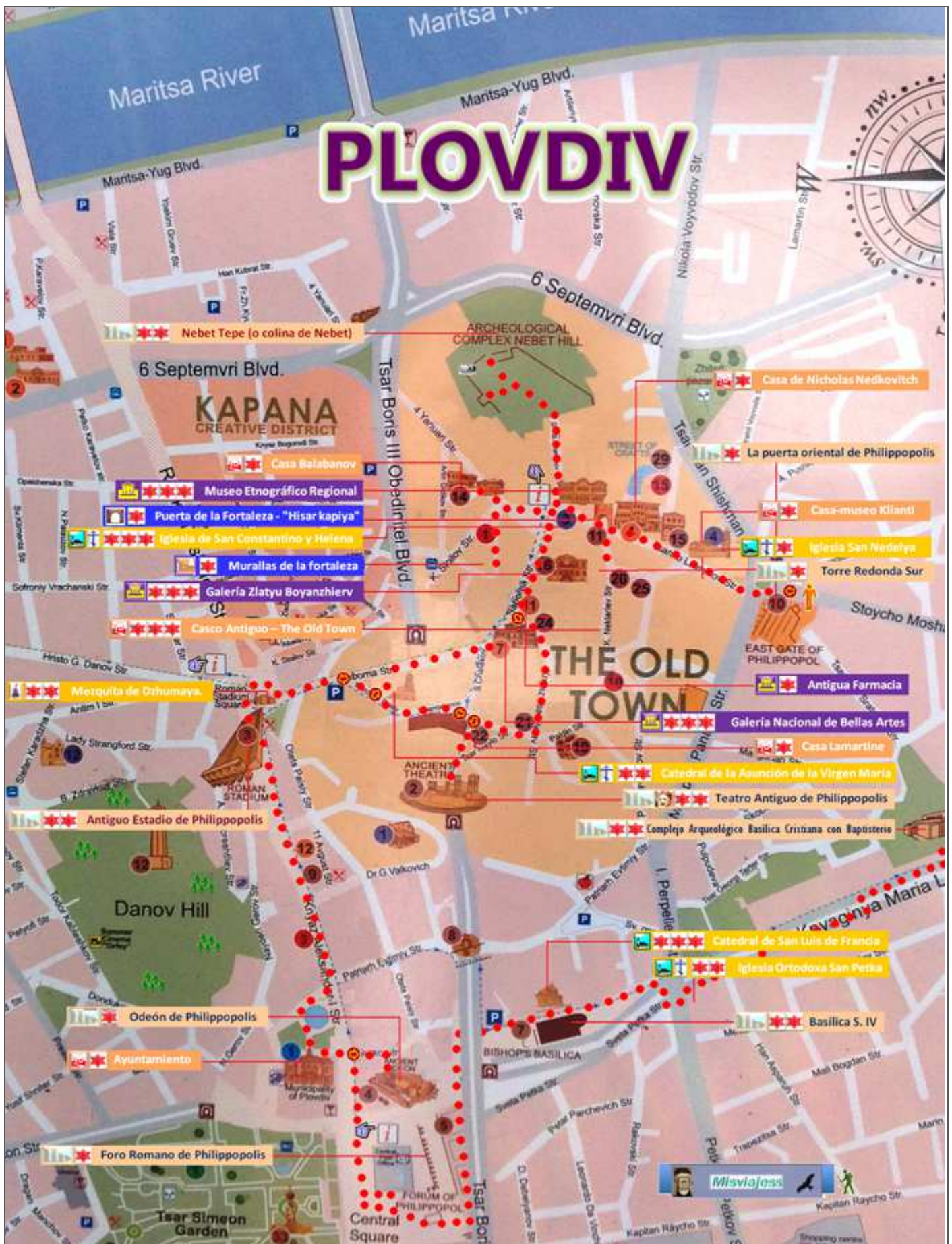


Plovdiv

Esta es la segunda ciudad más importante después de Sofía la capital del país. Y la ciudad habitada más antigua de Europa. Por ella pasaron tracios, romanos, eslavos, búlgaros, y otomanos.

PLOVDIV La puerta oriental de Philippopolis, Iglesia San Nedelya, Torre Redonda Sur, Puerta Hisar Kapia, Iglesia Konstantin y Elena, Museo Etnográfico, Nebet Tepe, Casco Antiguo, Ruinas romanas, Teatro Romano, Iglesia de la Asunción, Mezquita Dzhumaya, Estadio romano de Trimontium, Odeon de Philippopolis, Foro Romano, Iglesia Sveta Petka Храм, y la Basílica-baptisterio.

2



Croquis itinerario visitas, plano empleado de un poste informativo.



Datos para organizarse con anticipación al viaje:

PLOVDIV La puerta oriental de Philippopolis, Iglesia San Nedelya, Torre Redonda Sur, Puerta Hisar Kapia, Iglesia Konstantin y Elena, Museo Etnográfico, Nebet Tepe, Casco Antiguo, Ruinas romanas, Teatro Romano, Iglesia de la Asunción, Mezquita Dzhumaya, Estadio romano de Trimontium, Odeon de Philippopolis, Foro Romano, Iglesia Sveta Petka Xпам, y la Basílica-baptisterio.

-  La puerta oriental de Philippopolis, Hadzhi Hasan Mahala, -- 4000 Plovdiv  9    24 h. 
 Latitud: 42° 8' 56.461" N / Longitud: 24° 45' 20.728" E
-  Iglesia de Nedelya, Santo Domingo, ul. "Petko R. Slaveykov", -- 4000 Plovdiv  9    
 Latitud: 42° 8' 58.437" N / Longitud: 24° 45' 17.245" E
-  Torre Redonda Sur, Ul. "Stramna" 9 Ancient Plovdiv – 4021 Plovdiv  9    24 h.  Latitud: 42° 8' 58.537" N / Longitud: 24° 45' 11.391" E
-  Puerta de la Fortaleza Ancient Plovdiv, 4021 Plovdiv  9    24 h.  Latitud: 42° 8' 59.081" N / Longitud: 24° 45' 11.432" E
-  Iglesia San Constantino y Santa Helena, Sobornaya, Ancient Plovdiv, --4000Plovdiv  9    de 9 a 18h.  Latitud: 42° 8' 58.966" N / Longitud: 24° 45' 10.566" E
-  Museo Etnográfico Regional – Casa Balabanov's ul. "Konstantin Stoilov" 57, Ancient Plovdiv, -- 4021 Plovdiv  359 32 627 082   5 levas,  de 9 a 18h.  Latitud: 42° 8' 59.181" N / Longitud: 24° 45' 13.338" E
-  Rahat Tepe, Dr. Stoyan Chomakov, Ancient Plovdiv – 4021 Plovdiv  9     24h.  Latitud: 42° 9' 4.022" N / Longitud: 24° 45' 10.557" E
-  Casa Bayatova, Dr. Stoyan Chomakov, Ancient Plovdiv, -- 4021 Plovdiv  9    €   Latitud: 42° 9' 3.242" N / Longitud: 24° 45' 10.242" E
-  Iglesia La Ascensión de la Virgen María ul Sabona, 2, 4000 Plovdiv  359 32 623 265    
 Latitud: 42° 8' 46.154" N / Longitud: 24° 45' 1.95" E
-  Monument of Tsar Boris III, bul. "Tsar Boris III Obeditel" 125-A, 4000 Kamenitsa 1, Plovdiv  9  
  Latitud: 42° 8' 29.168" N / Longitud: 24° 45' 6.855" E
-  Teatro romano de Plovdiv, Ул."Цар Ивајло 4, 4000 Tsentar, Plovdiv, / ul. "Saborna" 2, 4000, Plovdiv  032/634 008    €  de 9 a 18h.  Latitud: 42° 8' 49.066" N / Longitud: 24° 45' 3.909" E
-  Odeon of Philippopolis, ul. "General Gurko" 12, 4000 Tsentar, Plovdiv  9    24 H.  Latitud: 42° 8' 37.212" N / Longitud: 24° 44' 59.529" E
-  Roman Forum, pl. "Tsentralen" 1, 4000 Tsentar, Plovdiv.  9    24 H.  Latitud: 42° 8' 33.836" N / Longitud: 24° 45' 3.986" E
-  Catedral de San Luis, boulevard "Knyaginya Maria Luiza" 3, 4000 Plovdiv  9    Horas de culto
 Latitud: 42° 8' 40.237" N / Longitud: 24° 45' 9.248" E
-  Mezquita Dzhumaya, ul. "Zhelezarska", 4000 Staria grad, Plovdiv  +359 32 629 097    
 Latitud: 42° 8' 52.374" N / Longitud: 24° 44' 54.034" E
-  Iglesia de San Petka, boulevard "Knyaginya Maria Luisa" 10, 4000 Plovdiv  359 32 633 264  
  Latitud: 42° 8' 40.383" N / Longitud: 24° 45' 17.818" E
-  Casa Salazar – Palacio Episcopal,  9    €   Latitud:
-  Garden of Tsar Simeon, ul. "Veliko Tarnovo" 11A, 4000 Plovdiv  9    24h.  Latitud: 42° 8' 31.068" N / Longitud: 24° 44' 51.736" E
-  Centro de información turística del casco antiguo, ul. Dr. Stoyan Chomakov 1 – 4000 Plovdiv  (+359) 32 620453 www.visitplovdiv.com/  de 9 a 18h.  Latitud: 42° 8' 59.858" N / Longitud: 24° 45' 9.361" E

Tras un cómodo viaje por la A- 1

PLOVDIV La puerta oriental de Philippopolis, Iglesia San Nedelya, Torre Redonda Sur, Puerta Hisar Kapia, Iglesia Konstantin y Elena, Museo Etnográfico, Nebet Tepe, Casco Antiguo, Ruinas romanas, Teatro Romano, Iglesia de la Asunción, Mezquita Dzhumaya, Estadio romano de Trimontium, Odeon de Philippopolis, Foro Romano, Iglesia Sveta Petka Xpam, y la Basílica-baptisterio.



❶ Salida de la A-1. ❷ Y su entrada con grandes avenidas que nos acercan al centro. ❸ Jalonadas con algunos edificios notables.

En la plaza de "Aleksander Malinov"



La puerta oriental de Philippopolis



Comenzamos la visita desde una de las tres puertas de la antigua ciudad y por ella era la vía principal a Bizancio.



❶ Vista de la plaza "Aleksander Malinov".

❷ Monumento en un lateral de esta plaza. ❸ Poste informativo de las ruinas.

Las ruinas que vemos son parte de la calzada que junto con su puerta fueron reconstruidos en el S. IV, y esta puerta oriental fue descubierta recientemente en el año 1970.



❶ En la zona excavada de ha dejado a la vista el tramos de la calzada y algunos basamentos de las edificaciones laterales. ❷ Vista de la parte lateral derecha.

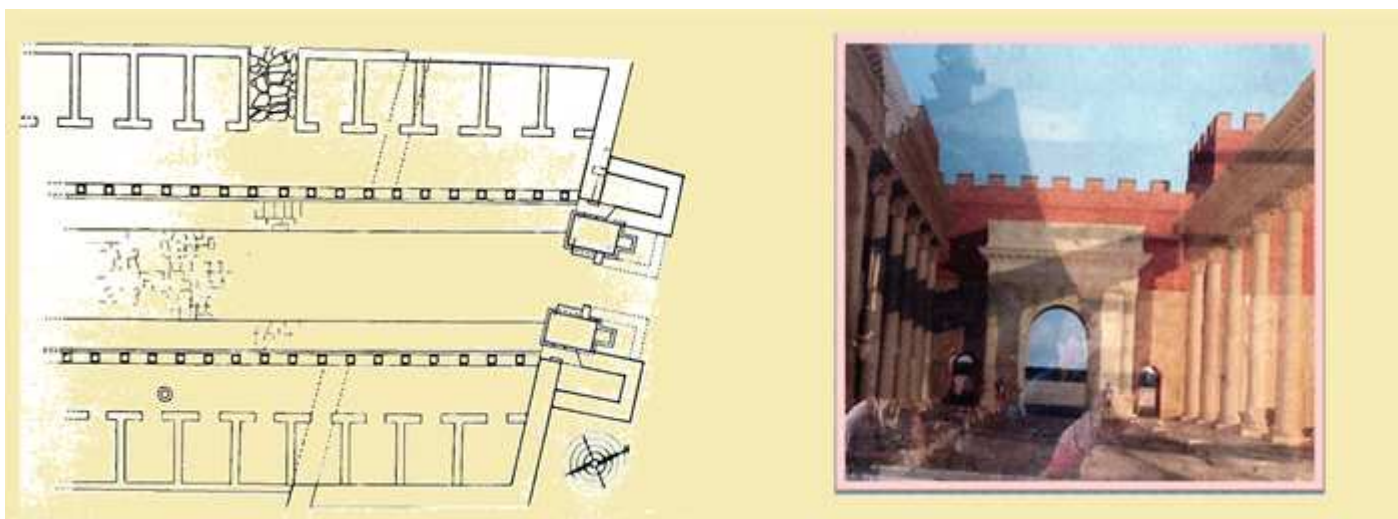
Solo se aprecia parte de la calzada y el basamento de su puerta y de sus torres. Y a los lados de la calzada algunos restos de sus construcciones.



1 Al fondo una delimitación de una construcción existente.

2 Parte inferior de uno de los edificios en su lateral derecho.

A los lados de la puerta poseía dos torres de vigilancia y su calle con grandes losas en la calzada, a sus lados sendas construcciones precedidas por altas columnas



1 Plano del yacimiento de Wikipedia de: Realsteel007. Con la recreación de la puerta del cartel informativo, compuesta por un arco triunfal de mármol.

Desde la ruinas tomamos la calle ul. "Petko R. Slaveykov" y nos internamos en la parte antigua de la ciudad.

Casco Antiguo – The Old Town

Todo un entramado de calles empedradas en esta parte de la ladera que a medida que avanzamos se va elevando el terreno. A nuestros lados nos muestra una variada y colorista construcción de sus casas y edificios históricos.

Casas mayormente de dos alturas, salvo las importantes, y que han ido manteniendo y conservando las características constructivas de los S. XVIII-XIX. Pues marcan un estilo y algunas de ellas son las llamadas asimétricas.

Esta es la parte original de la ciudad de los tracios, que en época romana, ya se traslado parte de la misma a la zona inferior más llana.



❶ Poste indicador de los emplazamientos turísticos. ❷ La entrada en este barrio su casas ya denotan el tipo de construcción. ❸ En sus fachadas interviene mucho la madera vista.

ul. "Petko R. Slaveykov" 27



Iglesia San Nedelya - Santo Domingo



Los grandes mártires masculinos han sido tradicionalmente honrados desde los tiempos de los reyes medievales búlgaros. Durante el reinado de los Assesns (siglos XII-XIII) las reliquias de San Nedelya y San Petka fueron trasladadas a Turnovo, la capital medieval de Bulgaria. Las iglesias construidas en su honor fueron luego demolidas por los conquistadores musulmanes. Sin embargo, estos santos fueron honrados por todos los búlgaros incluso durante el gobierno otomano. La pasión de San Nedelya, escrita por el patriarca Etyhimius de Turnovo, aún se conserva. St Nedelya Churc, una de las más antiguas de Plovdiv, recibió un nuevo iconostasio tallado en madera en 1766 y todavía se conserva dentro de la capilla ubicada en el cementerio.



❶ Su torre de planta cuadrada que a medida que se eleva sus cuerpos superiores son octogonales. ❷ En los dos pisos superiores se encuentra su campanario. ❸ La entrada del templo se efectúa por la parte inferior de la torre con una puerta de medio punto. ❹ Dado que se encuentra cerrada solo podemos observarla por su exterior y con la información de su panel informativo. Tiene una planta rectangular.

La iglesia fue reconstruida en 1831-1832 por el constructor de Bratsigovo Petko Petrkov. El exquisito iconostasio del nogal, realizado por el maestro tallador Yane Spirov, está en completa correspondencia con el trono tallado en madera del obispo. Sobre la pseudobasílica de tres naves se levanta el bello campanario, bien visible desde la distancia, que fue construido en 1905 por el arquitecto Mihail Nenkov.

Todo el templo está rodeado de un muro.

Seguimos ascendiendo por esta calle de relativa pendiente... y tenemos la Casa-museo Klianti, la más antigua de las casas conservadas.



❶ Címborrio de la iglesia. ❷ Casa-museo Klianti, la más antigua de las casas conservadas del casco antiguo, de casi 200 años. ❸ Casa de Nicholas Nedkovitch en su interior está el Museo de Historia.

A continuación a la derecha, la casa donde se encuentra la Exposición del Renacimiento Nacional Búlgaro, en Ul. "Tsanko Lavrenov" 1 en las salas del museo se exponen armas de fuego, medallas, armamento, ropa, fotos y documentos de los S. XV al XX. Tanto de la ocupación otomana como desde la liberación búlgara.



❶ Esta era una de las casas más ricas del S. XIX. ❷ El museo fue fundado en 1951. ❸ Construido en 1848 a lo largo del tipo arquitectónico popular, la fachada de la casa es simétrica. ❹ Dispone de amplios salones en sus tres pisos.

Ul. "Stramna" 9 entramos en ella y a media calle están los restos...



Torre Redonda Sur



El Kapiya Hissar (o Torre Redonda), actualmente solo quedan los restos de esta torre del S. III y que formaba parte de las murallas de la ciudad de Philippopolis, constituidos por el basamento de uno de sus cubos redondos.



❶ Esta torre con forma de cubo de la que solo se conserva su basamento ❷ Compuesto por hiladas de piedra blanca y el característico ladrillo rojo. ❸ También se conserva un trozo de lienzo a la que estaba adosada la torre con una puerta de pedio punto.



Puerta de la Fortaleza - "Hisar kapiya"

LIBRE
GRATIS

La calle nos conduce hasta la puerta de la fortaleza, esta fue construida en el S. XI sobre los antiguos cimientos de la puerta de época romana.



1 Edificio junto a la torre en el lateral de la calle Ul. "Stramna". 2 A los lados de la puerta medieval se encuentran los muros de la fortaleza sobre los cuales han surgido construcciones adosadas. 3 Como esta moderna que rebasa la muralla. 4 En los muros de la parte izquierda se encuentran unas lápidas conmemorativas...



1 Tsanko Lavrenov nació el 24 de noviembre de 1896 en Plovdiv. En 1963 fue galardonado con el título de "Artista del Pueblo". Tsanko Lavrenov es el iniciador de la batalla para salvar la parte antigua de Plovdiv. Sobre los muros laterales de la puerta. 2 En el lamento de Loyal Letoliemm Hicola Albajeib 1900-1974 Por Lizhetelhoto Gpazahahtt 2004. Sobre el muro de la casa Oficina de Turismo. 3 Tras cruzar el arco llegamos a la Calle de artesanías.

En la calle de las artesanías es un mercado abierto de tiendas donde se pueden explorar los talleres típicos de la época del renacimiento, tomar un café o un té, comprar las hierbas de una farmacia tradicional, observar las obras de hábiles artesanos creados frente a sus ojos. En los talleres creativos: con trabajos de trabajo en cerámica, panadería, tejidos, grabado en vidrio y herrería.

A continuación a nuestra izquierda en la plaza. "Hisar kapiya", esta la...



Iglesia de San Constantino y Helena

LIBRE
GRATIS

El complejo de los Santos Kostantin y Helena, que incluye varios edificios con diferentes propósitos, se encuentra al sur de Hisar Kapiya. Esta es una de las iglesias más antiguas de Plovdiv, que fue construida originalmente en el año 337 sobre un templo pagano y que ha sido sucesivamente reformada o construida a lo largo de los siglos. Su actual construcción corresponde a año 1832. Y restaurada en los años de 1978 al 1989. Dedicada al emperador Constantino el Grande y a su madre Elena.



❶ Lateral de su torre a la calle Ul. "Stramna". ❷ La iglesia está rodeada por unos altos muros de mampostería, esta parte da a la plaza. "Hisar kapiya". ❸ La torre es de planta cuadrada dos cuerpos y dos más de planta octogonal y cubierta con una cúpula metálica dorada.

En el espacio rodeado de un muro de piedra, con una cornisa decorativa de ladrillo, además de la iglesia, hay un alto campanario, una casa del sacerdote, una fuente de mármol y una escuela. Se puede acceder al complejo a través de una gran puerta de patio que lo lleva a un espacio enlosado que la rodea.



❶ Las cubiertas de la nave y a su derecha de forma exenta su torre. ❷ Último cuerpo y penúltimo con planta octogonal y abierto con ventana de medio punto. ❸ La calle ul "Saborna" que tras la puerta de acceso continúa.

En la puerta del patio oriental se encuentra el edificio del Bozhi Grob Convente, en el que solían alojarse los monjes de Jerusalén.



❶ Su puerta de acceso de la tapia que la rodea. ❷ Un pequeño nártex antecede al templo. ❸ Con sus muros pintados.

Parte este edificio se superpone o limita con el antiguo muro de la fortaleza bizantina de Philippopolis, de los siglos S. V - VI, que forma parte del complejo arquitectónico e histórico de la Torre Redonda Hisar Kapaia.



❶ En el ángulo de sus muros esta la torre exenta. ❷ Primero recorremos el exterior del edificio y comenzamos con las pinturas de su nártex a los pies del templo. ❸ Pinturas con la exaltación de la Cruz.

En 304, en el lugar donde está la iglesia hoy, tras la ejecución del emperador Diocleciano contra los cristianos, los mártires Severian y Memnos fueron decapitados. Ante ellos, 38 mártires de Plovdiv también fueron perseguidos por su fe.



❶ m. ❷ m. ❸ San Constantino en la batalla de Roma. Estas pinturas son obra de Atanas Gyudzhenov.

En el nártex posee una serie de laudas sepulcrales moderna y en el templo se descubrió un osario con los restos de las personas nobles locales.



❶ Lápida del yerno de Hadji Mitzov Dimitar (1801) y su esposa Teodosia (1799). ❷ Lápida de Hajji Margarit y su padre Hajji Boshko (Bozhko), kaftandji (1795). ❸ La lápida de los hijos de Cristo hadji Levterio, Anastas y Mrofula (1795). ❹ Lápida de Valko Chalakov y Todor Moravenov. (Constructores de la nueva iglesia 1810-1830).

Este templo, está mencionado en el libro de viajes del teólogo alemán Stphan Gerlach que visitó Plovdiv en 1578.



❶ El nártex el templo con sus pinturas y las laudas sepulcrales. ❷ En este rincón junto a los muros de su perímetro la torre. ❸ Esta torre es del mismo tiempo de la construcción de la iglesia. ❹ Jardines que rodean el templo junto a la calle lateral de Ul. "Stramna".

El templo esta dentro de unas instalaciones muy amplias rodeado de jardines y de algunas edificaciones religiosas que dan un aspecto monástico.



❶ En el lado del Evangelio dispone de otra puerta de mármol cubierta por un pórtico y a su derecha las escales del coro. Que igualmente esta cubiertas. ❷ Mural del templo en el tramo de las escaleras. ❸ Estas mismas escaleras tomada desde el museo que se encuentra enfrente.

En los laterales del templo podemos encontrar sendas escaleras que acceden al espacio reservado para las mujeres en antaño, que igualmente se encuentran pintados sus muros y arcos.



❶ Las pinturas del techo y sobre la puerta de este lado del templo. ❷ Su ábside semicircular abierto por una ventana adintelada. ❸ Uno de los espacios de recogimiento que se encuentran en la parte posterior del templo. ❹ Luda sepulcral apoyada en el muro de la iglesia.

Todo el templo fue renovado en el año 1832. En su interior posee un iconostasio realizado por el artista búlgaro Yoan Paskulis, y los iconos que posee de diferentes artistas entre ellos Zachary Zograf y su hermano Dimitar.



❶ En este lateral epistolar de nuevo hay una escalera cubierta que accede al coro ❷ Detalle de los arcos de la misma y que en su interior cobija unas pinturas. ❸ El testero del templo es recto salvo el ábside de la capilla Mayor.



❹ Las pinturas de esta escalera. ❺ En el gran espacio que dispone el templo hay diversas construcciones. ❻ Y entrando por su puerta a la derecha esta agradecida fuente de agua fresca.

Una vez recorrido su exterior entramos en el templo. Y enseguida nos llama la atención su iconostasio dorado donde están representados los iconos de San Constantino y Helena, Santa Virgen, Jesucristo Todopoderoso, San Juan Bautista y otros.



❶ Puerta de mármol con el arco rebajado y una inscripción sobre la misma. ❷ El iconostasio con la puerta santa abierta. ❸ El iconostasio compuesto de dos pisos con seis iconos en cada una, en madera tallada y dorada. ❹ Lateral derecho del mismo.

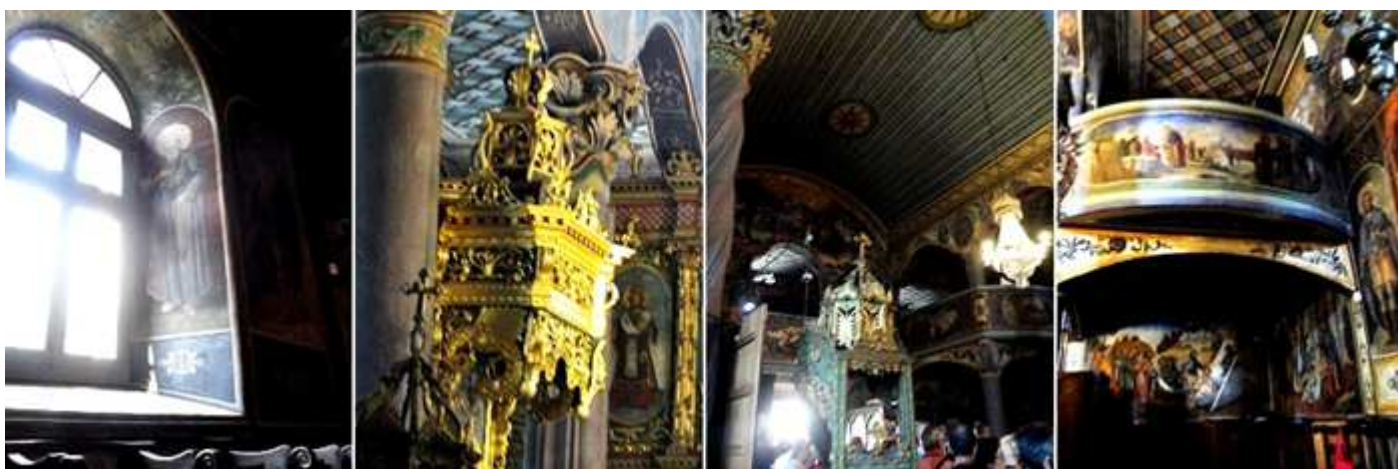
Sobre la puerta dispone de un espacio elevado a los pies del templo y que se adentra en las naves laterales (donde solo podían acceder las mujeres).

El templo con planta rectangular con un pequeño ábside en la parte central de la cabecera u con tres naves, siendo la central mucho más amplia, está cubierta con unas bóvedas de cañón la central y rectas las laterales.

En los primeros tramos de las naves laterales se encuentra las dos filas de sillería a cada lado.



❶ En la entrada a la izquierda un pequeño espacio para la venta de los recuerdo debajo del coro en alto. ❷ Lateral con el espacio superior que se adentra en la nave izquierda (del Evangelio). ❸ Un detalle de la bóveda central con dos plafones y en el centro la imagen de Jesucristo.



❹ Una de sus ventanas lateral con el arco pintado. ❺ Parte superior del trono. ❻ Imagen del centro del templo con la situación del trono. ❼ Las galerías laterales del coro terminan con este balcón pintado.

Las pinturas se suceden en la parte inferior del templo tanto debajo del espacio femenino, como en sus galerías, o los arcos que se suceden sobre las mismas con diferentes pasajes bíblicos y motivos decorativos florales.



❽ Y el de la parte opuesta igualmente. ❾ El coro se encuentra cerrado con unos arcos rebajados y también tiene sus paños pintados lo mimos que los antepechos. ❿ Parte central del antepecho de la galería superior con la escena del entierro de ¿?.

Igualmente están pintadas sus bóvedas de las tres naves en las laterales con unos motivos geométricos con forma de cuadros, y la central con unos medallones donde penden sus lámparas y una orla que la rodea. En las galerías, en las enjutas de los arcos hay medallones con los Santos.



1 La parte bajo el coro entrando a la derecha. 2 Y la nave de este lado. 3 Detalle de dos tipos de columnas una redonda y la otra torsa, con capiteles corintios. En los arcos de las galerías superiores. 4 Pila bautismal metálica de forma de copa y con cubierta semi esférica.

Ul. "Doctor Stoyan Chomakov" 2,



Ubicado en los jardines y la casa del comerciante griego Argüir Hristov Kuyumdzhioглу de 1847 en el estilo del renacimiento búlgaro, y que a lo largo de sus salas y salones de sus tres pisos nos muestra la historia reciente de esta ciudad en cuanto a su cultura, sus gentes y hábitos. La decoración interior es barroca y atesora una colección que supera los treinta y tantos mil objetos entre sus muebles, cerámicas, objetos domésticos, vestuario, instrumentos musicales, herramientas, etc. Que nos da una idea del estilo de vida de esta época.



1 La casa posee un jardín central ante la misma. 2 Con una fachada de madera con paños policromados y con la característica ondulante de sus aleros.



1 Otra perspectiva. 2 El lateral izquierdo. 3 En el lado derecho su fachada se retranquea. 4 Y la parte retranqueada.

PLOVDIV La puerta oriental de Philippopolis, Iglesia San Nedelya, Torre Redonda Sur, Puerta Hisar Kapia, Iglesia Konstantin y Elena, Museo Etnográfico, Nebet Tepe, Casco Antiguo, Ruinas romanas, Teatro Romano, Iglesia de la Asunción, Mezquita Dzhumaya, Estadio romano de Trimontium, Odeon de Philippopolis, Foro Romano, Iglesia Sveta Petka Xрам, y la Basílica-baptisterio.

Esperamos unos minutos a que salgan unos grupos para efectuar la visita que se realiza con una guía.



❶ La fachada se divide en tres partes es la izquierda. ❷ La parte central que el espacio inferior hace de pórtico. Su ventanales le dan forma redondeada. ❸ Y la parte de la derecha con un voladizo- las ventanas adinteladas y que sus laterales esta decorados con grecas sobre un fondo oscuro, en contraste con el color de la madera restante.



❶ Junto a los servicios que están el exterior se encuentra esta fuente. ❷ Repartidos por los jardines hay diferentes esculturas, esta parece ser "El árbol de la vida". ❸ Escultura compuesta sobre diferentes casa de piedra sobre unas varillas. ❹ Cara femenina de Togof Azmanol. ❺ Sin información.

Accedemos a su interior una gran sala nos hace de recibidor, con un pequeño espacio, para la venta de objetos y de las entradas. Hay que sacar un tiquet (6levas) para poder efectuar fotos en su interior.



❶ Lateral derecho que accede a las diferentes salas y a la escalera. ❷ La parte del fondo con el cuadro. ❸ Y la escalera para subir a las plantas superiores.

El edificio fue construido en 1847 por el maestro Hadzhi Giorgi Stanchovski de la localidad de Kosovo.



❶ Entramo en la primera sala. ❷ Con objetos del hogar para elaborar alimentos. ❸ Lateral de esta sala.

Esta edificación un representante típico de las casas de renacimiento simétricas de Plovdiv. En cada una de sus salas veremos una decoración distinta. Y los artículos expuestos son los de uso rural para el campo, o la casa. El recorrido esta por seis salas, y cuenta con un total de 12 habitaciones y salones.

Hay una sala dedicada a los adornos de los trajes regionales como complementos de estos.

Este museo que a la vez es una institución científico-educativa es el segundo museo especializado que posee Bulgaria en esta especialidad.

Su creación se debió a Stoyu Shishkov en 1917 y en 1931-32 ya poseía una colección de 500 objetos.



❶ Segunda sala con un artesanado de madera. ❷ Objetos diversos desde aperos de labranza has envases de distintos tipos. ❸ Instrumentos y utensilios de la vida cotidiana de finales del S. XIX.



❶ Otra imagen de esta misma sala. ❷ Los trabajos de Artesanía típica búlgara. ❸ Como cinturones, broches, etc.

En los trajes típicos el delantal llamado “prestilka” es sujetado con un cinturón que lleva una hebilla metálica llamada “pafta”. A continuación vemos los objetos de joyería.



❶ Vitrina con collares, colgantes, pulseras, etc. ❷ Distintos tipos de broches para los cinturones de los vestidos. ❸ Detalle de una de las vitrinas con artículos para uso personal y también religioso.



❶ El hilado de la lana, confeccionar vestidos y alfombras. ❷ Vitrina con algunas prendas de vestir y a la derecha una máquina de tejer. ❸ Vitrina con documentos, sellos de lacrar y un banderín.

Las salas se suceden con los objetos más variados y que utilizaba la población en su vida diaria.



❶ Estantes con los utensilios del hogar. ❷ Una curiosa máquina para tejer combinando los rollos de hilos. ❸ Distintos tipos de básculas y objetos variados de herrería.



❶ Objetos metálicos que algunos llevan labores artísticas, mediante punzones. ❷ Espacio con instrumentos de una herrería. ❸ Estufa de porcelana con su puerta metálica.

Concluimos en la planta baja y subimos al primer piso.



❶ Maqueta de la casa en el hall de entrada. ❷ Subida al primer piso. ❸ Es una escalera de dos tramos. ❹ Y el tramo del tercer piso.



❶ Una gran sala en este primer piso hace de distribuidos a las diferentes habitaciones. En ella hay algunos trajes regionales. ❷ Artesonado del techo de este salón. ❸ Un variopinto muestrario de plantas, labores del hogar, puntillas, bordados, etc.

Este salón corresponde a la parte central de la casa.



❶ Lateral del salón y acceso a otras habitaciones. ❷ Objetos, láminas alusivas a otras épocas históricas de Plovdiv. ❸ En la parte central de la sala distintas muestras de los bordados y tejidos búlgaros.



❶ Terminamos en este salón.... ❷ Dos trajes femeninos de fiesta del S. XIX. Posee trajes de todo el territorio étnico búlgaro. Esta colección de trajes es la más completa del país. ❸ Y continuamos con las habitaciones del lado derecho.

PLOVDIV La puerta oriental de Philippopolis, Iglesia San Nedelya, Torre Redonda Sur, Puerta Hisar Kapia, Iglesia Konstantin y Elena, Museo Etnográfico, Nebet Tepe, Casco Antiguo, Ruinas romanas, Teatro Romano, Iglesia de la Asunción, Mezquita Dzhumaya, Estadio romano de Trimontium, Odeon de Philippopolis, Foro Romano, Iglesia Sveta Petka Xpam, y la Basílica-baptisterio.



❶ Pequeño gabinete de paso. ❷ Estancia con un gran diván y unas mesitas. ❸ La sala de estar con todo lujo de muebles, cortinajes y objetos decorativos.



❹ Servicio de Té. ❺ Conjunto de sillas tapizadas y mesa sobre una gran alfombra. ❻ Un aparador lateral con objetos decorativos.



❶ Sala más sencilla con una bancada corrida para sentarse y varias alfombras. ❷ Con una decoración mural con la Virgen con el Niño, Jesucristo y escenas de la vida de ambos y santos. ❸ Los complementos de la habitación se limitan a unas mesitas un revistero.



❶ Las tonalidades de los trajes búlgaros son con vivos colores predominando el rojo. ❷ Continuamos la visita. ❸ Espacio distribuidor de la escalera.

La casa dispone de un jardín que no se vea, y aprovechamos para verlo desde una de sus habitaciones.



1 La terraza vista desde una de sus habitaciones. 2 En esta parte el edificio se profundiza al fondo con estancias que no son visitables. Y posee aquí cuatro pisos de altura. 3 Cañón con una empalizada de madera con una ventana con fondo pintado con un barco que simula una batalla.




1 Pinturas del lateral izquierdo del patio. 2 Escaparate con artesanías búlgaras 3 Fabricadas mayormente en cerámica.

Finalizamos la visita y volvemos al salón de la entrada. El museo en total alberga más de 40.000 objetos culturales, abarcando las tradiciones búlgaras.



1 El gran salón de entrada. 2 Con uno de sus cuadros de Iván Murkovichka "Market in Plovdiv" (1888), también posee obras de los artistas: Simeón Velkov, Kosta Forev, Georgi Bozhilov - Elephant, Dimitar Kirov, Kolyu Vitkovski.

El museo también organiza festivales tradicionales, conciertos, y diversos actos culturales. Día de visita gratis : cada primer jueves del mes para estudiantes, estudiantes y personas de la tercera edad.

Tras salir del museo tomamos a la derecha la calle que va ascendiendo para llegar a una de las colinas...pl. "Hisar kapiya",



❶ Plaza ante el Museo y la Iglesia de San Constantino y Santa Helena.



❶ El edificio de la derecha es la Oficina de Turismo en esta parte vieja de Plovdiv. ❷ El lateral de la oficina en la calle ul. "Doctor Stoyan Chomakov". ❸ Continuamos por esta calle y a nuestra izquierda subiendo tenemos estas construcciones modernas con el estilo del renacimiento.



❶ Es curioso el tener los balcones y galerías cerradas y voladas a la calle. ❷ Y normalmente con grandes aleros. ❸ Edificio en el nº 6 de ul. "Doctor Stoyan Chomakov"



❶ Ul. Dr. Stoyan Chomakov 5 ❷ A la izquierda se abre una calle sin salida. ❸ Con el Museo de la Casa Atanas Krastev de 1793. En ella vivió uno de los alcaldes de Plovdiv, con motivos del mismo y dispone de una galería de exhibición.

PLOVDIV La puerta oriental de Philippopolis, Iglesia San Nedelya, Torre Redonda Sur, Puerta Hisar Kapia, Iglesia Konstantin y Elena, Museo Etnográfico, Nebet Tepe, Casco Antiguo, Ruinas romanas, Teatro Romano, Iglesia de la Asunción, Mezquita Dzhumaya, Estadio romano de Trimontium, Odeon de Philippopolis, Foro Romano, Iglesia Sveta Petka Xрам, y la Basílica-baptisterio.



❶ Puerta del Museo Atanas Krastev. ❷ Continuamos subiendo y en seguida se abre una gran espacio. ❸ Al pasar esta construcción nueva, (la mayoría de las casas se encuentran nuevas i reconstruidas)

El complejo arqueológico Nebet Tepe se encuentra en la colina norte de las Tres Colinas.



Nebet Tepe (o colina de Nebet)



En esta parte se encuentran los restos de la fortaleza que corona la colina. Este yacimiento arqueológico corresponde a la antigua fortaleza tracia de hace 4.000 años a.C. en esta colina se fundó la ciudad.



❶ A lo largo de toda esta colina granítica se encuentran los restos de sus muros y espacios. ❷ Construcciones que están asentadas sobre la propia roca y acomodadas a su orografía. ❸ Los restos carecen de información salvo la del panel a sus entrada

Los rastros de la actividad humana aquí se pueden llegar hasta la Edad del Cobre-Piedra S. IV a.C. Y los datos para los primeros períodos de ocupación son escasos del S.IV al S. II a.C. pero se supone que en una etapa, allí existía un centro de culto tracio (XII-VI a.C.)



❶ Distintos espacios con formas irregulares. ❷ De los que solo se posee una altura de algo más de 1m de altura. ❸ Estos muros contruidos con piedras irregulares sin tallar a los lados y con argamasa interior.

El análisis de las fuentes históricas habla de la existencia del asentamiento tracio en el período V-IV a. C. existió allí. Pero la expansión y el florecimiento del asentamiento y su

transformación en un centro urbano se asocian con las campañas de Felipe II de Macedonia, en Tracia en 351 a.C. dejó su guarnición y probablemente fortaleció la cresta de Nebet Tepe.



❶ Fantástica panorámica de la ciudad desde la colina.

Además del valor de las ruinas, este emplazamiento es una gran “balcón” panorámico para observar la ciudad y sus colinas.



❶ Uno de los espacios con mayor altura por esta parte de la colina. ❷ Al fondo en otra de las colinas la escultura colosal de Alyosha de 11 m de altura más un pedestal de 6m. De un soldado ruso. ❸ En la ciudad destaca el minarete de la mezquita Imaret, y más atrás la torre del reloj.

Las fortificaciones de la colina y la ciudad en la llanura, a menudo cambiaron sus gobernantes. En el S. II a.C. Felipe V conquistó este lugar por poco tiempo. En los años anteriores al establecimiento del dominio romano en Tracia (mediados S. I a.C.), el último rey tracio Rhoemetalces I y Rhoemetalces II dominó aquí.



❶ - ❷ - ❸ Distintas estampas de las vistas de la ciudad bajo nuestros pies desde este mirador colosal.

Retornamos por la misma calle hasta la Oficina de turismo, y bajamos por ul. "Chetvarti yanuari" a la calle Vitoshka, donde se encuentran unas partes de las murallas.



Murallas de la fortaleza



El sector de la doble muralla de la fortaleza a lo largo de la calle Vitosha es uno de los pocos lugares donde se puede ver la fortificación que ha quedado a lo largo de los años hasta hoy.



❶ Otro edificio asimétrico bajando la calle 4 de Enero (ул. „Четвърти януари“) ❷ Que actualmente es un hotel Plovdiv's Corner Guesthouse. ❸ Foto de una de sus habitaciones del cartel informativo.



❶ Otro ejemplo de las construcciones simétricas es la casa Balabanov en la calle ul. "Chetvarti yanuari" con más de 500m2 edificadas. ❷ Este edificio fue construido en el S. XIX por Hadzhi Panayot Lampsha, ciudadano búlgaro, nacido en Plovdiv. ❸ Lateral del hotel que está a continuación los restos de las murallas, sobre las que las construcciones se han adosado sobre las mismas. Continuamos bajando y llegamos a la calle Vitosha.

El primer muro de fortaleza (ubicado internamente) del S. II-IV se puede encontrar hoy, en los cimientos de varios edificios en la calle Vitosha, cuyas entradas están situadas en el lado de la calle Sabona, números 49, 53, 55, 57 y 59. Varias de sus sectores han sido explorados cuando la reconstrucción del edificio y la conservación del muro. Hay construcciones antiguos de cuarteles conservados en el sótano de la guardería Cricket.



❶ La calle Vitosha es sin salida compuesta por la zona ajardinada con los restos de las murallas a la izquierda. ❷ - ❸ - ❹ Diferentes piezas arqueológicas de las que no he encontrado información y difícil leer sus inscripciones.

El segundo muro de fortaleza (ubicado en el exterior, bizantino temprano) está parcialmente conservado.



❶ Muro exterior de la fortaleza (bizantino temprano) S. V-VI. Aquí, la pared de la fortaleza doble (externa) visible desde la calle Vitosha está expuesta a una altura de aproximadamente 1 m. La mampostería está en opus mixtum con capas de ladrillos de 5 filas de ladrillos cementados con piezas de ladrillos más grandes. Durante la urbanización y las mejoras del sector, durante el S.XX se ha revelado parte de la estructura del muro. ❷ - ❸ - ❹ Sobre los jardines de este espacio se encuentran estas piezas arquitectónicas.



❶ La construcción comienza con un cinturón de piedra. Tiene un frente de bloques cúbicos de sienita en mampostería de capas y en el interior de la pared se rellena un bloque de piedra triturada soldada con grandes piezas de ladrillo. La siguiente capa de ladrillo está parcialmente conservada. Lo que no encontramos son: "Las torres triangulares y los contrafuertes se construyen adyacentes al muro. Las torres tienen la forma de un triángulo isósceles con una longitud lateral de 7,80m. y espesor de las paredes de 1,55m. Están a una distancia de 34m. el uno del otro" "Los restos de dos contrafuertes se encuentran entre las dos torres triangulares. Están situadas a 16m. a parte y sobresalen unos 1,70m. desde la cara exterior de la pared." que indica el cartel informativo. ❷ A la derecha de esta calle construcciones modernas. ❸ Con algún elemento decorativo.

Retrocedemos de nuevo a la calle Sabona, para continuar por ella a la derecha.



❶ Subimos hasta los muros de la iglesia de san Constantino y tomamos a la derecha la calle Sabona. ❷ Y a nuestra izquierda la Galería de Iconos cuya entrada cuesta 3 levas. ❸ En su interior muestra interesante de iconos con diferentes estilos regionales.

En este tramo de la calle encontraremos algunas galerías de arte interesantes por sus exposiciones que mantienen como la Galería Iconos, Galería Zlatyu Boyanzhierv, Galería La Boheme, etc.

Las calles empedradas de esta parte antigua, serpentean y con un trazado que se van adaptando a la orografía de esta loma.



❶ Es un museo o galería para los amantes de los Iconos, con muestras de obras originales e información complementaria. ❷ Cartel de la exposición de la Galería Iconos. ❸ A continuación en la misma calle en el nº 16, se encuentra la Galería Zlatyu Boyanzhierv, médico y eminente figura pública del período de Renacimiento Nacional, el Dr. Stoyan Chomakov.

Esta galería es otra de las edificaciones notables del renacimiento nacional en la localidad fue construida entre 1862 y 1865 por Kostadin Kftandzhia. Los herederos ofrecieron esta casa al zar Fernando y desde 1984 guarda la mayor colección de pintura del artista búlgaro Zlatyu Boyanzhierv con más de setenta obras. Su visita es de pago.



❶ Casa Zlatyu es de dos plantas con un pórtico sobre sus escaleras de entrada en la parte central, su interior es ricamente ornamentada. ❷ La casa está rodeada de unos jardines donde se encuentra este pozo. ❸ Y alguna escultura como esta. ❹ Jardín y la fuente existente, en el nº 51 junto a la farmacia.

A continuación de la casa Skobelev a mano izquierda un pequeño jardín romántico... y a continuación la antigua Farmacia y Exposición del museo Hipócrates. Ul. "Saborna" 16



❶ Situado en la casa del Dr. Sotir Antoniadi, construido en 1872, uno de los primeros médicos en graduarse antes de la Liberación y un destacado representante de la comunidad griega en Plovdiv. ❷ Es un edificio con una distribución asimétrica, en la planta baja de la cual había una farmacia y el piso superior se usaba como vivienda. Los techos de la casa están ricamente decorados con rosetas y adornos pintados. ❸ Mueble del despacho de la farmacia. Con los botes para fabricar los medicamentos mediante las formulas magistrales. Posee estos objetos de finales del S. XIX.

Es una sencilla casa de dos plantas y que su planta mantiene el estilo de una parte volada, en la planta baja se encuentra la farmacia, y a su derecha posee un pequeño jardín.



❶ En 1981, se inauguro aquí el Museo con la exclusiva Colección de Farmacias. ❷ A continuación de la farmacia a mano izquierda se abre la calle ул. Княз Церетелев. ❸ En el nº 1 se encuentra la casa Skobelev que fue construida en 1860 por Kostadin Kftandzhia. Desde el 2003 está la exposición permanente dedicada a la obra del famoso artista de Plovdiv Georgi Bozhilov – Elephant, como homenaje a su obra póstuma.

A continuación de la casa Skobelev unos metros más adelante, se encuentra Mevlevi (Mavlevi) el monasterio derviche, que perteneció a la comunidad religiosa persa de la Orden de los Dervishes, famosos por sus bailes. Hoy día es un restaurante Paldin.



❶ Fachada del Restaurante Paldin. ❷ Y entrada al antiguo monasterio derviche. ❸ A la entrada, en una parte cubierta hay unas pinturas historicistas con los bailes de los derviches.

La calle Knyaz Tseretelev continua ascendiendo y tras pasar el Ruski Restorant Petar I, en el cruce con las calles ul. "Palden" con ul. "Knyaz Tseretelev se encuentra la casa Lamartin.



❶ Interior de lo que fue el monasterio. ❷ Continuando subiendo en la calle Knyaz Tseretelev Strse nº 11 encuentra este moderno edificio que es un restaurante, The Old Town Residence tiene tres salas de restaurantes y un jardín de verano con una fuente. ❸ Y si continuamos unos metros más subiendo esta empedrada calle se encuentra la Casa Lamartin, en ул. Княз Церетелев № 19.

Esta casa de George Madridy es conocida como Lamartine, fue construida en 1829 siguiendo el estilo constructivo de la zona.



❶ Los cuerpos que sobresalen de su fachada van variando en altura y también a lo largo de la misma. ❷ Fachada en el lateral de la calle ul. "Palden". En uno de sus pisos hay una pequeña exposición dedicada al escritor. ❸ Otro edificio con sus galerías decoradas.

En esta casa vivió el poeta y político francés Alfonso de Lamartine, pero solo por el espacio de tres días cuando pasó por Bulgaria en el año 1833 invitado por sus anfitriones. Continuamos por la calle de bajada ul. "Todor Samodumov y la primera a la izquierda, улица Цар Ивайло nos deja frente al teatro.

Цар Ивайло 4,



Teatro Antiguo de Philippopolis



Se ubica en teatro en las laderas de las colinas de Dzhabbaz y Taksim. Fue descubierto en el siglo pasado (1970) y restaurado con la mayoría de los restos encontrados. Data del S. I d.C. a finales del año 90 y destruido en el S. IV por una invasión bárbara de Atila.



❶ Vista del teatro en las faldas de la ladera. ❷ Es uno de los teatros mejor conservado después de su reconstrucción. ❸ Dispone de una capacidad de espectadores entre 5.000 y 7.000.



❶ Su estructura aprovecha la pendiente natural del terreno. ❷ Parte de la escena. ❸ Espacio derecho de la misma que conserva los pisos 2º y 3º, situado a la derecha. ❹ Y el espacio opuesto del lado izquierdo que conserva parcialmente segundo piso.

Tiene una forma semicircular de 27m de diámetro, y en su cávea 28 filas de asientos construidas sobre el terreno.



❶ La escena compuesta por cuatro bloques (aquí se ven solo tres). ❷ El bloque izquierdo. ❸ El tercero, del segundo solo se conservan tres columnas.

La escena compuesta por una planta donde actuaban los actores y dos pisos más sobre la misma que estaban decorados con estatuas.



❶ Esta parte derecha es la mejor conservada y más completa. ❷ A la izquierda esta estatua tocada con un manto. ❸ Y la otra en la misma posición llevando algo en la mano. ❹ Columnata de mármol con un frontis triangular.

A los pies de la escena se situaba la orquesta, y en la primera fila de las gradas de la cávea los ciudadanos privilegiados (magistrados y ciudadanos prominentes). Después el público general, con la particularidad de que en los asientos estaban grabados los barrios de la ciudad.



❶ Panorámica de teatro desde su parte central a la entrada. El teatro está orientado hacia al sur donde estaba la ciudad.

Se comenzó su construcción con el emperador Trajano entre 108 y 114, y se continuó bajo el mando del emperador Adriano, y posterior al mismo, es de las características estilísticas del teatro helenístico y romano.

Se empleó para las funciones o representaciones teatrales, pero también se usó para otros fines como luchas de gladiadores, o reuniones administrativas (por las inscripciones que se han localizado).



1 Uno de los evacuatorios de un lateral. 2 Monumento en memoria de Caido Cadvpa 1916-1961. 3 La última panorámica.



1 Croquis del teatro, empleando el del cartel informativo.

Volvemos por nuestros pasos, para continuar y no dar un rodeo a la ul. "Todor Samodumov.

Y al bajar esta calle nos encontramos el templo construido sobre una gran terraza para salvar el desnivel del terreno

Catedral de la Asunción de la Virgen María LIBRE GRATIS

Sveta Bogoroditsa - Iglesia de la Santa Madre de Dios. . , entre las dos colinas Dzhambaz tepe y Texim tepe.

Es un templo de planta rectangular que a los pies del mismo se alza su torre de planta cuadrada de tres pisos abiertos, el bajo hace pórtico de entrada y el último de campanario, la construcción tiene un toque de color rosas en sus impostas corridas.

Esta construido sobre una plataforma que nivela la pendiente del terreno.



❶ Bajando la calle ya se divisa el campanario de la catedral de la Asunción de la Virgen María. ❷ Lateral del exterior derecho donde posee una pequeña puerta. ❸ Su campanario fue erigido en 1881. Sus campanas llevan sendas inscripciones, de un donante de Plovdiv, del libertador Alexander Nikolaevich II en 1909. (las dos restantes sin inscripciones).

En su interior las naves con seis tramos, siendo la central algo más ancha (el doble que las pequeñas), en las laterales se encuentra la sillería y a los pies se encuentra el Emporia o la sala de mujeres dorado con un balcón arqueado.



❶ Su campanario de tres cuerpos ante la entrada principal. ❷ Bóveda del porche y la puerta de entrada con una pintura de la Virgen María y el Niño Jesús. ❸ La nave central del templo con bóveda de cañón sobre arco con columnas. ❹ Lateral con el trono del obispo, obra de Iván Manov de Plovdiv.

La cabecera de las tres naves está cerrada por el iconostasio con tres puertas, y decorado con los iconos, siendo el resto policromado y dorado. En la parte occidental se encuentra el nártex, y al este el lugar sagrado.



❶ Parte central del iconostasio y la puerta santa. Fue realizado por Andon y Dimitar Stanishev y los iconos por Nikola Odrichanin. Debajo los relatos bíblicos sobre unos medallones. ❷ Nave lateral izquierda con la sillería. ❸ En el momento de la visita coincidimos con un bautismo por el rito ortodoxo.

El templo fue recientemente restaurado en el año 2000.



❶ Detalle de unos de los balcones laterales. ❷ La iglesia fue pintada por Nikola Kozuharov, Dimitar Gudzhenov y Vasil Zahariev. ❸ Detalle central del Emporia y las pinturas que poseen sus muros y bóvedas.

En la parte posterior del templo se encuentran las tumbas de los Metropolitanos de Plovdiv, obispos, y sacerdotes, junto personas seculares importantes. Nos acercamos unos metros más arriba de la calle Sabona nº 14´

 **Galería Nacional de Bellas Artes**

No llegamos a entrar, en su interior posee una colección de pintura búlgara de los S. XIX y XX, en este amplio edificio neoclásico, además cuatro copias de los retratos de donantes de la Iglesia Boyana (1259), ocho magníficos íconos de Nessebar del siglo XVI.



❶ La construcción del mismo, en esta zona aterrazada. ❷ Es un edificio rectangular que su cuerpo central sobresale con tres alturas. ❸ Relieve con inscripción en el frontal de este talud decorado.

Entre sus obras que sobrepasan las 7.500 entre pinturas, iconos, esculturas, gráficos etc. Y hay una muestra importante de arte mejicano.



❶ Cartel de una de las exposiciones itinerantes. ❷ La parte central del museo. ❸ Y los motivos esgrafiados en este mural.

Volvemos por la misma calle.



❶ La buena señalización de los emplazamientos ayuda a orientarse. ❷ Academia de Música y Danza de Plovdiv. ❸ En la calle ul. Sabona, nº 39. ❹ Mapa del casco antiguo representado en esta escultura a continuación del edificio de Música.

Esta calle continua hasta Dzhumaya Park, donde se encuentra la mezquita.
Ul. "Zhelezarska",

 **Mezquita de Dzhumaya.** 

La mezquita fue construida bajo el mandato del sultán Murad I en 1362-1364 (*) y tuvo el nombre de Mezquita Muradija por el nombre del Sultán Muraden dado que él fue quien la financió, el sitio de la Iglesia Catedral Sveta Petka Tarnovska que fue demolida, después de que el ejército otomano se apoderara de Plovdiv.



❶ Ángulo de la parte posterior de la mezquita junto a los jardines. ❷ La mezquita junto a la plaza donde se encuentra el antiguo estadio Philippopolis. ❸ En esta esquina posee un reloj de sol de mármol, con una inscripción poética.



❶ Reloj de Sol. Tipo: vertical, cuadrado. Con los números de las horas y las medias excavados. Orientación mediodía
Traza: de las 7 a las 5 h. p.m. en números romanos. Gnomon de varilla. De 1878. ❷ Panorámica. ❸ Su puerta en la parte inferior.

(*) También pudo ser en el periodo del sultán Murad II entre 1421 – 1451. Cuenta con nueve cúpulas y un minarete. Sus pinturas murales datan de finales del siglo XVIII a principios del XIX.



1 A la izquierda su fachada con la calle ul. Hristo G. Danov, y la fachada hacia el estadio romano. 2 En esta fachada dispone de una galería cerrada de madera y variados establecimientos de hostelería, en el lado norte. 3 Entrada a la mezquita por esta calle bajo este arco apuntado de ladrillo con una puerta rebajada. Es la puerta principal al norte por la que ingresaban los creyentes

Su planta es casi cuadrada de 40 x 30 m, y construida con hiladas de ladrillo alternado con las capas de piedra, sus puertas y ventanas de ladrillo lo mismo que sus aleros de esquinillas.



1 Interior del haram con sus cuatro columnas centrales. 2 El tramo central desde su entrada. 3 Otra imagen transversal.



1 Dikka. Plataforma desde la que el almuecín dirige la oración. 2 Otra galería. 3 Pintura de la cúpula lateral. 4 Detalle de una de las cúpulas laterales.

El interior está decorado con pinturas, y las más antiguas corresponden a 1785.



1 Cada cúpula posee una gran lámpara. 2 Parte central de la sala hipóstila de oración con el minbar (púlpito) y a su izquierda el mirhab hornacina en el muro que indica la dirección a la Meca. 3 Detalle de esta lámpara central. 4 ¿? Sobre uno de sus pilares.

Su minarete está situado en la esquina noreste, resulto dañado en el terremoto de 1928 y esta restaurado a su estado original.

Junto a la puerta principal de la mezquita se encuentran los restos del antiguo estadio en la calle Ul. "Hristo G. Danov"



Antiguo Estadio de Philippopolis



Estamos ante el estadio de la ciudad, que por encima del mismo está trazada una de sus calles principales del Príncipe Alejandro I.



1 Información del estadio. 2 La cabecera norte es la que se encuentra a la vista bajo el rasante de la calle. 3 Son algo más de diez gradas las que se conserva junto con el arco de salida abovedado a la calle peatonal.



1 Dado que las modernas construcciones se han edificado... 2 desde la parte superior se aprecia mejor. 3 Maqueta en mármol.

PLOVDIV La puerta oriental de Philippopolis, Iglesia San Nedelya, Torre Redonda Sur, Puerta Hisar Kapia, Iglesia Konstantin y Elena, Museo Etnográfico, Nebet Tepe, Casco Antiguo, Ruinas romanas, Teatro Romano, Iglesia de la Asunción, Mezquita Dzhumaya, Estadio romano de Trimontium, Odeon de Philippopolis, Foro Romano, Iglesia Sveta Petka Xpam, y la Basílica-baptisterio.

También podemos apreciar en los aledaños de su parte inferior la bóveda y algunas piezas arquitectónicas. Construido durante el mandato de Marco Aurelio (161-180).



❶ Bóveda de salida a la calle peatonal. ❷ Capitel iónica sepulcral de la necrópolis occidental de Philippopolis. ❸ Fragmento de friso-arquitrabe.



❶ Croquis de los restos del estadio, empleando un plano del cartel informativo.



❶ Bóveda de cañón desde la calle peatonal. ❷ Ara de mármol de Philippopolis. ❸ Los restos de las estructuras de la gradas norte.



❶ Panorámicas de estas gradas del estadio romano de Trimontium.

Las dimensiones del mismo eran de 240 m de largo y 50 de ancho, por lo que la parte más importantes esta bajo las construcciones existentes. En el mismo se llegaba a la capacidad de 30000 espectadores repartidos en las 14 filas que poseía.



1 Adornos de los asientos. 2 Zona noroeste. 3 Mármol que anuncia a un traetorian. 4 Otro detalle decorativo.



1 Croquis de la estructura completa de estadio. Utilizando el plano del cartel informativo.

Todos los asientos y bancadas están construidos en mármol blanco macizo y los de la última fila llevaban respaldos.

En el estadio se efectuaban juegos, competiciones de atletas y concursos de poesía y música.

El estadio se descubrió en el año 1923, es unos de los atractivos de periodo romano.

Caminamos por esta animadísima calle llena de comercios y servicios.



1 ул. „Княз Александър I-ви“/ ul. "Knyaz Alexander I". 2 Fachada lateral esgrafiada. 3 Además de los comercios de moda también hay diferentes restaurantes.



❶ Panorámica de la calle, donde son numerosos los turistas.



❶ Bajando en una de sus bocacalles a mano izquierda resto de las murallas de la antigua ciudad. ❷ En la calle están las entidades financieras y bancarias. ❸ Y de las actuaciones callejeras.



❶ Zona de pizzerías y comida rápida. ❷ Escalinata de ul. "Lady Strangford" con el logotipo de Plovdiv Ciudad de La Cultura 2019. ❸ Plaza Stefan Stambolov con una fuente y zonas ajardinadas. -

En la plaza Stefan Stambolov se encuentra el edificio de la Municipalidad de Plovdiv.



❶ A la izquierda el edificio de la Municipalidad de Plovdiv. ❷ Su silueta entre los árboles de los jardines. ❸ Edificio esquina con la calle ul. "Patriarh Evtimiy"

En Str. General Gurko nº 12 se encuentran las ruinas del....



En las inmediaciones del foro (en su esquina norte) y rodeado por las ruinas de este se encuentra los restos del Odeón de los S. II - V d.C. que tuvo cuatro periodos de construcción, y es el segundo (y más pequeño) teatro antiguo de Philippopolis con 350 asientos. Inicialmente fue construido como un bulveterion (edificio del ayuntamiento) y más tarde fue reconstruido como un teatro. En el S. IV fue abandonado.



❶ En un lateral y en la parte posterior actualmente esta las obras. ❷ Su skene era de dos pisos de altura. ❸ Las columnas pertenecientes al primer piso.

Este edificio teatral tiene uso para actuaciones en el mismo. Y fue descubierto en el año 1988. Y se inicio en los años del emperador Adriano.



❶ Espacio interior del Odeón. ❷ Con las columnas y capiteles que se mantienen en pie. Foto de Wikipedia de Dennis Jarvis



❶ Toda la zona por donde transitamos está en obras. Aquí se encuentra la Biblioteca el Edificio del Tesoro, etc. ❷ Los restos de la biblioteca de la ciudad, con los de los edificios colaterales al foro. ❸ No encontramos en una calle elevada.

PLOVDIV La puerta oriental de Philippopolis, Iglesia San Nedelya, Torre Redonda Sur, Puerta Hisar Kapia, Iglesia Konstantin y Elena, Museo Etnográfico, Nebet Tepe, Casco Antiguo, Ruinas romanas, Teatro Romano, Iglesia de la Asunción, Mezquita Dzhumaya, Estadio romano de Trimontium, Odeon de Philippopolis, Foro Romano, Iglesia Sveta Petka Xpam, y la Basílica-baptisterio.

Continuamos por el bulevar "Knyaginya Maria Luiza" una zona donde las ruinas están, bajo las pasarelas que han sobre ellas pues esta avenida esta en parte soterrada y desde ella no se ven bien.



Foro Romano de Philippopolis



Ubicado en la parte llana al sur de las Tres Colinas con unas dimensiones de 100 x 112m en una zona de restos arquitectónicos que abarca una amplia extensión.



1 La zona del Foro en su parte norte junto al Odeón desde la plataforma que cubre la calle por donde circulan los coches bajo nuestros pies. 2 El stylobate. Junto al foro estaba el cardo maximus. 3 En esta parte (al otro lado opuesto de la plataforma) están los restos del cardo maximus y decumanus maximus.

Al realizar la construcción del bulevar de María Luiza en 1980 separo la parte norte del foro del resto de los edificios administrativos. Su construcción se inicio en el S. I



1 Ruinas del antiguo foro. 2 El trazado de la calle que cruza el foro. 3 Y desde la parte opuesta del cardus maximus.

Y rodeado de restos de los edificios administrativos, pues era el centro de la vida pública de la ciudad romana.



1 Panorámica ante el edificio de la Central de Correos y Telégrafos.

PLOVDIV La puerta oriental de Philippopolis, Iglesia San Nedelya, Torre Redonda Sur, Puerta Hisar Kapia, Iglesia Konstantin y Elena, Museo Etnográfico, Nebet Tepe, Casco Antiguo, Ruinas romanas, Teatro Romano, Iglesia de la Asunción, Mezquita Dzhumaya, Estadio romano de Trimontium, Odeon de Philippopolis, Foro Romano, Iglesia Sveta Petka Xpam, y la Basílica-baptisterio.



❶ *Cardo Maximvs (la calle principal con dirección norte-sur).* ❷ *El trazado del Cardo.* ❸ *Las ruinas llegan hasta el Hotel Ramada y el Princens Casino.*

El bulevar de "Knyaginya María Luiza" se cruza por debajo del bulevar "Tsar Boris III Obedinitel", en uno de los pasos subterráneos a donde nos encontramos hay una exposición con paneles y fotos en búlgaro sobre las ruinas romanas de la ciudad.



❶ *Información del Foro junto al Odeón.* ❷ *Sobre el foro.* ❸ *Sobre el foro.* ❹ *Sobre el Estadio.* ❺ *Sobre el Teatro romano.*

Seguimos por el bulevar "Tsar Boris III Obedinitel", y lo cruzamos por el otro paso subterráneo que esta junto al templo de San Luis



❶ *Un lateral del foro con los restos de edificaciones.* ❷ *Pieza arquitectónica con una inscripción en cirílico en el paso subterráneo.*

UI. "Saborna" 2

Catedral de San Luis de Francia

LIBRE
GRATIS

Este templo católico de estilo neoclásico es la con catedral de la diócesis de Sofía y Plovdiv. Se construyó en 1861 por arquitectos italianos, en 1928 resultó afectada por un terremoto que la afecto fuertemente y en el 1931 fue destruida por un incendio. Tras su reconstrucción en 1932 fu consagrada de nuevo.



❶ Fachada de tres cuerpos y tres puertas una por cada nave y coronada con un frontis triangular donde se aloja el reloj. ❷ Una de las puertas laterales adinteladas con columnas. ❸ Monumento al Papa Juan Pablo II. ❹ Puerta central con un frontis partido con una inscripción, debe su nombre al rey de Francia Luis IX.

Es de grandes dimensiones su fachada dividida por columnas dobles y la parte central tiene dos pisos y frontis, su interior posee tres naves (algo mayor y mas alta la central) con la cabecera central semicircular, su interior es de estilo barroco.



❶ Parte superior de la parte central con tres partes separados por columnas y en las hornacinas sendas santas. ❷ Escultura de la Resurrección de Jesús. ❸ El campanario fue reconstruido en 1898 ❹ Vista lateral del templo. Las campanas fueron un regalo de papa León XIII.

En un lateral (izquierdo) se encuentra la tumba de la princesa búlgara María Luisa. Unos metros más adelante en esta misma avenida en el nº 1 Sveta Petka Church.



Iglesia Ortodoxa San Petka

LIBRE
GRATIS

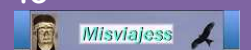
Templo construido en los años 1830 y consagrada en 1888.



❶ Lateral del templo al boulevard "Knyaginya María Luiza". ❷ Perspectiva de la iglesia. ❸ Cúpula sobre un tambor abierto con ventanas de medio punto y dobles columnas a los lados.

PLOVDIV La puerta oriental de Philippopolis, Iglesia San Nedelya, Torre Redonda Sur, Puerta Hisar Kapia, Iglesia Konstantin y Elena, Museo Etnográfico, Nebet Tepe, Casco Antiguo, Ruinas romanas, Teatro Romano, Iglesia de la Asunción, Mezquita Dzhumaya, Estadio romano de Trimontium, Odeon de Philippopolis, Foro Romano, Iglesia Sveta Petka Xpam, y la Basílica-baptisterio.

43



Es un templo con planta de cruz griega de tres naves (siendo las laterales muy estrechas) y su cabecera con un pequeño ábside semicircular. En el centro posee una cúpula de media naranja, con un precioso iconostasio con maderas talladas con flores, aves, uvas, parras, etc. Sus bóvedas y muros están pintados.



❶ A ambos lados del templo se prolongan los brazos de crucero. ❷ Cuerpo superior del campanario. ❸ Ante el templo se alza su torre de planta cuadrada con tres pisos. ❹ El espacio inferior de la torre hace de pórtico con sus arcos abiertos.

Prolongamos nuestro paseo al estar cerrado el templo unos 350m para visitar la basílica y su baptisterio en, bulevar "Knyaginya María Luiza" 31

Complejo Arqueológico Basílica Cristiana Temprana con Baptisterio

Las ruinas de este templo que pertenecen a la segunda mitad del S. V y principios del VI nos encontramos que acaban de cerrar. Por lo que desde su exterior tomamos unas fotos y la información de sus paneles.



❶ Todo el yacimiento está protegido por esta estructura. ❷ Lateral con la parte del ábside. ❸ La zonas colindantes están ajardinadas.

Fue construido durante el reinado del emperador romano Zenón cerca de la torre rectangular en el espacio entre el muro de la fortaleza y el último cardo, ubicado en las fortificaciones de Philippopolis (cardo en el imperio romano, una calle, orientada de norte a sur).

El edificio es una basílica de tres naves, tiene un ábside y un nártex. Al sur ha existido una pequeña capilla, cerca de la nave norte se ha erigido un baptisterio.

La longitud total de la Basílica con el ábside es de 20 m, y su ancho es de 13 m. El templo tenía una rica decoración arquitectónica, una columnata de mármol entre las naves, una pared de altar de mármol, un púlpito y un sintonón (puestos semicirculares en una iglesia para el clero colocado detrás del altar). La basílica tiene hermosos mosaicos policromos, algunos de los mejores ejemplares que produjeron los maestros de la escuela de Philippopolis.



1 Espacio a los pies de la basílica.



2 Foto de su interior tomada de Wikipedia de: Realsteel007.

El baptisterio con su piscina de bautizo cruciforme con los lujosos mosaicos policromados.

La restauración completa y la museización se llevaron a cabo entre 2010-2013.



1 Detalle del mosaico lateral.



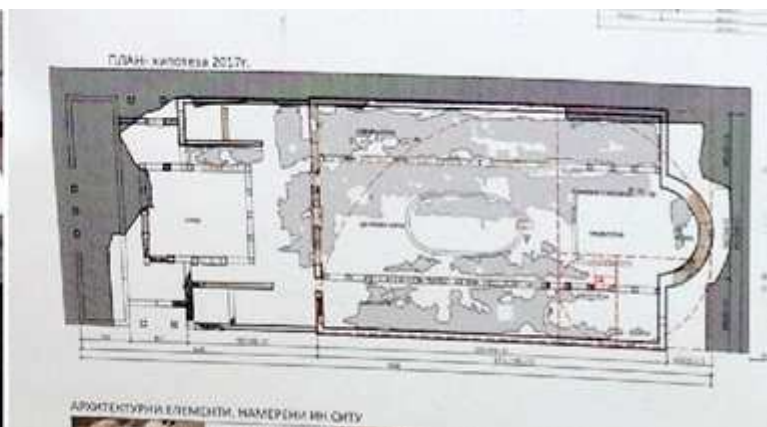
2 Y el baptisterio con una poza en forma de cruz. Foto de su interior tomada de Wikipedia de: Realsteel007.

Ante la Catedral de San Luis, están las obras que están cubriendo la Basílica que se descubrió en el años 80 del siglo pasado, y construida en el S. IV d.C. y cuenta con tres naves. Es el templo cristiano más grande descubierto en Bulgaria.

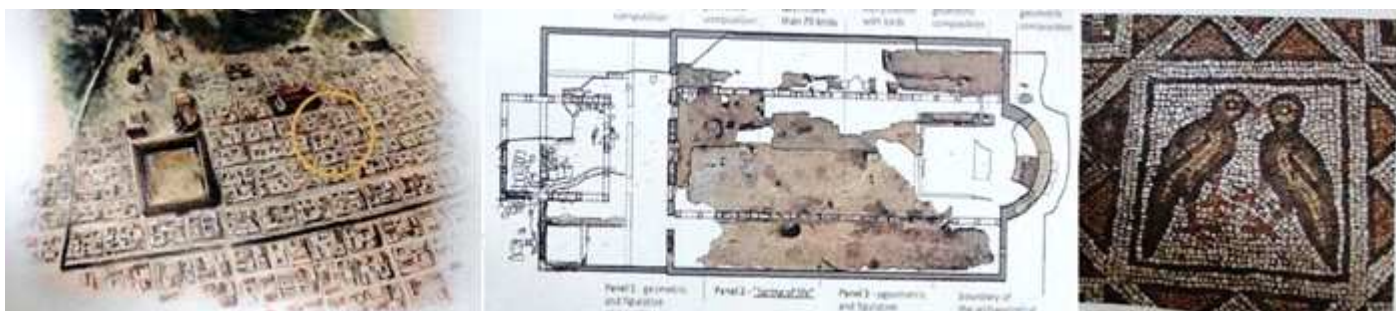
Adjunto las características del yacimiento que están sobre las lonas que hay en las vallas de las obras.



1 Recreación de la Basílica.



2 El croquis de la planta con sus tres naves y cabecera semicircular.



❶ Recreación de la zona con el Foro a la izquierda y la situación de la basílica. ❷ Otro plano de planta. ❸ Y uno de los muchos mosaicos que se han localizado en las excavaciones.

Nos falta por poder visitar El Museo Arqueológico de Plovdiv (Saedinedine Square, 1), con los tesoros y muestras de arte tracio, El Centro Cultural Trakart (Paseo arqueológico subterráneo - residencia Eirene), donde se pueden apreciar los mosaicos y arte romano...



❶ El Centro Cultural Trakart ❷ El Museo Arqueológico, ambas imágenes tomadas de una valla publicitaria en el paso subterráneo del bulevar "Tsar Boris III Obedinitel"

Bibliografía

- Paneles informativos de los propios monumentos visitados.
- Las páginas en Internet de Wikipedia en búlgaro.
- Folletos turísticos.

También puedes encontrar en este blog:

- BURGAS Ayuntamiento, Catedral de San Cirilo y Metodizo, Iglesia Armenia, Museo Histórico, Ruta por la ciudad, Estación Iván Vazov, Puerto de Burgas, y Garden Beach. <https://salidaonlinetravel.files.wordpress.com/2019/11/burgas.pdf>
- ETARA <https://salidaonlinetravel.files.wordpress.com/2019/11/etara.pdf>

PLOVDIV La puerta oriental de Philippopolis, Iglesia San Nedelya, Torre Redonda Sur, Puerta Hisar Kapia, Iglesia Konstantin y Elena, Museo Etnográfico, Nebet Tepe, Casco Antiguo, Ruinas romanas, Teatro Romano, Iglesia de la Asunción, Mezquita Dzhumaya, Estadio romano de Trimontium, Odeon de Philippopolis, Foro Romano, Iglesia Sveta Petka храм, y la Basílica-baptisterio.

- KAZANLAK Museo de la Rosa, Parque Park Rose Garden, Valle de los Tracios, Tumba de Seuthes III y Monasterio Rojdestvo Hristovo, del Nacimiento de Cristo. <https://salidaonlinetravel.files.wordpress.com/2019/11/kazanlak.pdf>
- LOVECH Paseo por la ciudad, Catedral San Cirilo y San Metodio, Puente Cubierto de Lovech, Casco Antiguo, Museo Vasil Levski, museo Etnográfico y la Fortaleza Hisaya. <https://salidaonlinetravel.files.wordpress.com/2019/12/lovech.pdf>
- MONASTERIO DE RILA Puertas Dupnista y Samokof, Iglesia de la Natividad, Monasterio y estancias, Museo, Galería y Torre Ireliyova. <https://salidaonlinetravel.files.wordpress.com/2019/12/mc2ba-rila.pdf>
- VELIKO TARNOVO Recorrido ciudad, Iglesia Santa Constantina y Elena, Edificio del Consejo de Auditoría Regional, Fortaleza Tsarevets, Iglesia Patriarcal del Santísimo Salvador, Palacio del Patriarca, y Murallas. Y en ARBASSANI Iglesia de la Natividad. <https://salidaonlinetravel.files.wordpress.com/2019/11/veliko-tarnovo.pdf>
- NESSEBAR Murallas, Museo Arqueológico, Iglesias de San Esteban, San Parakevi, del Cristo Pantocrátor, Santa Sofía, de La Ascensión, de los Santos Arcángeles San Miguel y San Gabriel, San Juan Bautista, San Juan Aliturgetos, Termas bizantinas, Teatro antiguo, Puerto.... <https://salidaonlinetravel.files.wordpress.com/2019/12/nessebar.pdf>

Espero te sea de utilidad esta información.



Y si tu afición son los Viajes y el Románico, aquí podrás encontrar interesantes informaciones:



<http://crismonen.wordpress.com/>



<http://loscaminosdelatierra.wordpress.com/>



<http://estelasesen.wordpress.com/>



<http://misellos.wordpress.com/>

PLOVDIV La puerta oriental de Philippopolis, Iglesia San Nedelya, Torre Redonda Sur, Puerta Hisar Kapia, Iglesia Konstantin y Elena, Museo Etnográfico, Nebet Tepe, Casco Antiguo, Ruinas romanas, Teatro Romano, Iglesia de la Asunción, Mezquita Dzhumaya, Estadio romano de Trimontium, Odeon de Philippopolis, Foro Romano, Iglesia Sveta Petka Xpam, y la Basílica-baptisterio.



<http://losgigantesycabezudos.wordpress.com/>



<http://sepulcrode.wordpress.com/>



<http://lascatedrales.wordpress.com/>



<https://castillode.wordpress.com/>



<http://loscaminosdelatierra.wordpress.com/>



<https://loscaminosdesantiago.files.wordpress.com/2012/01/tus-foto-del-camino2.pdf>



<http://loscaminosdesantiago.wordpress.com/>



<http://misviajess.wordpress.com/>



<https://museode.wordpress.com/>



<https://loscaminosdesantiago.wordpress.com/los-caminos-y-el-romanico/>



<https://loscaminosdesantiago.wordpress.com/los-caminos-y-el-romanico/>



<https://loscaminosdesantiago.wordpress.com/los-caminos-y-el-romanico/>



<http://virgenesromanicas.wordpress.com/>



<http://elrománicoen.wordpress.com/>



<http://elrománicoeu.wordpress.com/>



<http://relojesdesolen.wordpress.com/>