

ANENTO



Iglesia de San Blas, Ermita de Santa Bárbara, Castillo, Merendero, "Aguallueve", Torreón de San Cristóbal y Mirador.

30-7-2015



Como la mayoría de las guías lo califican de uno de los pueblos más bonitos, es muy pequeño pero con el interés artístico de su templo, el castillo, el paraje natural del “Aguallueve” y las rutas senderistas en contacto con la naturaleza lo hacen ideal para una escapada.

<http://misviajess.wordpress.com/>



Situación de Anento. Salir en la salida 206 Autovía Mudéjar en Romanos y por la CV-927, continuar hasta Anento.

ANENTO Iglesia de San Blas, Ermita de Santa Bárbara, Castillo, Merendero, “Aguallueve”, Torreón de San Cristóbal y Mirador.



Croquis itinerario visitas, plano empleado el que entregan en la Oficina de Turismo local.



Datos para organizarse con anticipación al viaje:

- Ayuntamiento de Anento, c/ Rambla, 1 – 50369 Anento ☎ 976 805 920 anento@dpz.es 📍 Latitud:
- Ermita Santa Bárbara, c/ Sana Bárbara – 50369 Anento ☎ 9 🚻 🆓 🕒 € 📍 Latitud: 41° 4' 12.89" N / Longitud: 1° 19' 59.05" O
- Iglesia de San Blas, c/ Horno, 17 – 50369 Anento ☎ 9 🚻 🆓 🕒 € 📍 Latitud: 41° 4' 10.79" N / Longitud: 1° 19' 58.57" O
- Castillo de Anento, CV-927, —50369 Anento ☎ 9 🚻 🚫 🆓 🕒 24h. 📍 Latitud: 41° 4' 13.63" N / Longitud: 1° 19' 59.05" O
- Torreón Celtíbero San Cristóbal, CV-927, —50369 Anento ☎ 9 🆓 🚫 🕒 24h. 📍 Latitud: 41° 4' 13.63" N / Longitud: 1° 19' 59.05" O
- Merendero, c/ Valenzuela s/n, —50369 Anento ☎ 9 🚻 🆓 🕒 24h. 📍 Latitud: 41° 4' 18.55" N / Longitud: 1° 19' 45.83" O
- Aguallueve, c/ Camino Río Bajo —50369 Anento ☎ 9 🚻 🚫 🆓 🕒 24h. 📍 Latitud: 41° 4' 23.78" N / Longitud: 1° 19' 31.51" O



Anento

Situado este pueblo en el campo de Romanos que está unido al Valle del Jiloca donde desemboca en el espacio natural del “Aguallueve, se encuentra a 929 de altitud, y a tan solo 5 km, de la Autovía Mudéjar A-23.



① El paisaje en la parte opuesta del pueblo.

Localidad asentada al abrigo de una de las faldas del valle, y su parte antigua arracimada en una loma, con un trazado muy irregular en sus calles y desniveles. Antes de llegar a un par de km. Tenemos a nuestra izquierda el indicado de la pista que lleva al...



Torreón celtíbero



Es conocido como torreón de San Cristóbal, importante como resto arqueológico de la ocupación celtíbera por estos lares, del que solo quedan sus restos con algunas hiladas de sus basamentos.



① Situado muy cerca del precipicio, y a la altura del “Aguallueve” ② Sobre una base que se encuentran algunos sillares, y los restos de sus muros. Que es una construcción de piedra seca con bloques megalíticos. Tiene forma de planta cuadrangular



Esta en un lugar estratégico, idóneo para hacer una excursión a pie y en el que suelen ver algunos excursionistas.



📍 El torreón visto desde el merendero.

Probablemente date sobre los 200 a.C. Los Celtíberos vivían en distintos tipos de asentamientos, que las fuentes antiguas denominan *poleis o urbes, civitates, vici y castella* que eran los asentamientos menores y por los historiadores creen que eran de estos. Anento fue con casi toda probabilidad territorio de los *belos*.



📍 Otra instantánea tomada desde el castillo.

A escasos metros de la señal del torreón, también a nuestra izquierda se encuentra la entrada que lleva al castillo, y que se puede acceder con el mismo coche al aparcamiento que se encuentra ante el mismo entre pinos. Además de esta forma se evita uno el esfuerzo de subir desde el pueblo.

  **Castillo Anento** 

Tras dejar el coche e internarse unos en el reducido pinar se encuentra uno ante la fachada principal del mismo.

Se trata de un castillo roquero, con unas dimensiones reducidas, el lado que se mantiene en pie es de unos 25m. por lo que aproximadamente, los tres lados que faltan sería de unas medidas algo menores por lo menos los lados laterales.

Su construcción emplea sillares en su basamento y el resto de cantería irregular y no de gran tamaño.



❶ Cartel indicador en el desvío. ❷ Restos de alguna construcción frente al aparcamiento. ❸ Y la fachada principal con tres cubos.



❹ Su puerta de medio punto, ante un foso cortado en la roca. ❺ Con una construcción mayormente de cantería.



❻ Perspectiva desde la esquina derecha del castillo, sin haber entrado, desde la zona del pinar en la que mantiene un cortado, al igual que en la parte opuesta.



❼ Los paños de sus murallas en el lado oriental. ❽ Detalle del foso existente, ante esta parte del castillo que lo aislaba.

En sus muros se contemplan las almenas abiertas con saeteras, y entramos en mismo.



❶ Con una puerta restaurada tras su puente. ❷ Y esta bella escultura de un buitre (por su pico), ante la entrada aprovechando el tronco de algún pino ¿?. ❸ Espacio interior. ❹ En esta parte faltan su muros y no se aprecian restos en los laterales.

Es de estilo gótico del S. XIV según reza su indicador y construido sobre una anterior fortificación de los musulmanes del S. XII.



❶ EL paseo de ronda que une los dos torreones y el tercero (a espadas) que solo quedan restos por esta parte interior.

Se puede visitar el paseo de ronda y los dos torreones de planta rectangular.



❶ Paseo al torreón central. ❷ Es un cubo de planta rectangular con bóvedas de cañón en su interior. ❸ Que comunica con el siguiente torreón. ❹ Otra instantánea de su patio.



❶ Vista del caserío desde el castillo. ❷ El pinar se emplea como espacio lúdico. ❸ Y se encuentra equipado con mesas y bancos.

El castillo mantuvo actividad bélica por ser frontera con Castilla, y fue empeñado por 60.000 ducados por Pedro IV para poder financiar estas guerras con Castilla que fue tomado y recuperado en 1357. Volvió a los enfrentamientos cuando Álvaro de Luna ataca Aragón en el S. XV. Se encuentra en la Lista Roja.



1 Junto a la caseta existente en lado izquierdo esta la senda que baja al merendero o al "Aguallueve". 2 Y bajamos a Anento. 3 Detalle del cortado que tiene el pario del castillo.



4 El mirador del castillo. 5 Asentado sobre un tozal (cima de un cerro o collado). 6 Y entramos en la localidad.

Nada más llegar y aparcar en el aparcamiento (amplio) que ha puesto el Ayuntamiento, como la persona que nos recomendó la visita nos avisó de que pasáramos lo primero a la Oficina de Turismo, para sacar la entrada de la visita del templo...y de la ficha del aparcamiento que suministra el expendedor que hay junto a su entrada.



Plaza El Pilón



Es un pequeño espacio triangular empedrado con la Oficina de Turismo y una curiosa escultura "empedrada" con forma de árbol.



1 La plaza de El Pilón. 2 Con la oficina de Turismo al fondo, 3 A la izquierda de esta oficina la máquina expendedora de las fichas del aparcamiento.



Desde la oficina tomamos el Paseo de las Plazas, hasta la Plazoleta del Horno y comenzamos por la calle de la Iglesia, luego es seguir las flechas que indican el recorrido.



❶ Estructura que asemeja un árbol en el que el agua gotea por parte de su contorno alimentando el musgo que posee en un lateral. ❷ Todas sus calles están empedradas y prácticamente no hay una recta. ❸ Y en algunos tramos con escaleras.

Continuamos por la calle de la Torre hasta la ermita.



❶ Algunas s o bodegas solo se aprecian sus puertas de entrada y estas prolongadas chimeneas. ❷ Con alturas que sobrepasan holgadamente los 2 metros. ❸ Otra con una menor altura. ❹ Y llegamos a la parte lateral de la Ermita de Santa Bárbara.



En un espacio reducido al que hay que subir con unos escalones, y ante su fachada las lomas del valle y parte del pueblo a sus pies.

De planta rectangular esta pequeña construcción de piedra sillar y cantería que tiene cubierta dos aguas con un entramado de travesaños que la soportan. Su portada adintelada y sobre elevada con un frontis marcado por los travesaños de madera donde un pequeño ventanuco tiene alojada su campana.

Su interior con los muros limpios encalados, en su cabecera un pequeño altar que casi ocupa toda la anchura de la nave con un retablo con tres paños donde la Santa se encuentra en el centro y enmarcado con columnas estriadas, con un frontis triangular partido pintado imitando granito granate.

Tras poder ver su interior por el ventanuco de su puerta continuamos la ruta.





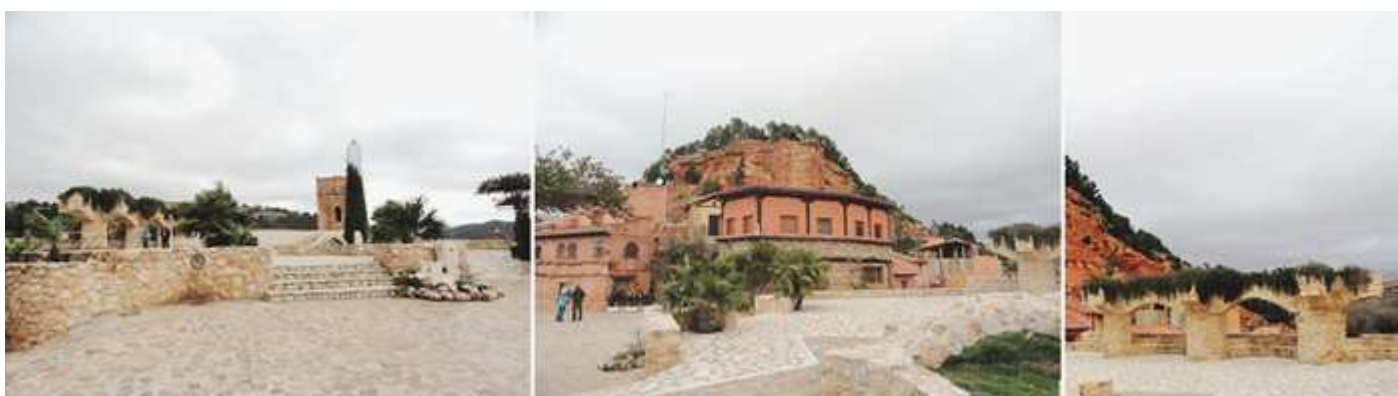
❶ Su portada sobre elevada con un estrado de escalones. ❷ Interior de la nave. ❸ A la izquierda del retablo un San Antonio de Padua. ❹ El retablo de su cabecera con tres calles pintadas con San José Con el Niño a la izquierda, Santa Bárbara en el Centro que porta un espada en alto, y la Virgen María a la derecha.

En frente de la ermita se encuentra el Mirador de Santa Bárbara.



❶ El mirador. Es una lástima el día, pues aunque no hace frío, está efectuando muchos cambios y no hay muchos momentos soleados.

Es una amplia plataforma con dos alturas, donde parte del pueblo queda a los pies de ella.



❶ En la parte superior unos arcos decorativos y la torre de la iglesia. ❷ La parte opuesta. ❸ Los arcos a modo de jardines colgantes.



❶ Panorámica con los cabezos pelados y la torre de la iglesia.

Y vamos bajando hacia la iglesia que la visita es a las 12h.



Iglesia de San Blas



Esta iglesia del S. XIII de estilo tardo románico de transición al gótico.



❶ Su torre de planta cuadrada de tres cuerpos y construida como la iglesia en mampostería y sillar. ❷ Lateral del lado del Evangelio con la capilla bautismal y la torre adosada. ❸ La cabecera recta y el lado posterior de la torre. ❹ Con una ventana que posee un arco de dovelas lisas sobre capiteles lisos y columnas modernas de la restauración. La torre es del S. XIII.



❶ Ventana del lado derecho con características similares. ❷ Parte posterior del templo, y de la torre que debió de tener función defensiva o vigilancia. ❸ Su precioso pórtico muy restaurado. A la derecha los dos ventanales geminados con arcos lobulados. En el pórtico esta la puerta de la Epístola de estilo románico.



❶ Puerta de medio punto con tres arquivoltas. ❷ Sus nervios de las bóvedas arrancan desde ménsulas. ❸ Lateral derecho del pórtico en el cuarto tramo con puerta apuntada. ❹ Sobre impostas corridas descansan las arquivoltas, siendo la interior de arista viva, la interior con dos finos baquetones, la tercera con rosáceas alojadas en círculos de seis pétalos y un guardapolvo con puntas de diamante.



Su pórtico de estilo gótico compuesto por cuatro tramos con crucería simple y arcos apuntados, en cuyas bóvedas sus claves ostentan el escudo de la Corona de Aragón.



❶ En el tercer tramo dispone de una puerta a las escaleras que bajan a la calle inferior. ❷ Al fondo la puerta del primer tramo. ❸ detalle de una de las claves con el escudo con los cuatro palos (barras) de la Corona de Aragón.



❶ Sus ventanas dobles alojadas en un arco apuntado. ❷ Fachada a la calle del Horno con gruesos contrafuertes y una puerta apuntada con cuatro arquivoltas baquetonadas, y cubierta con un guardapolvo en ángulo recto. Y su alero es liso. ❸ Este lado posee una gran escalita para compensar el gran desnivel de la plataforma del templo con la calle.

Completamos el exterior de la parte opuesta antes de entrar en el templo, donde se pueden apreciar algunos canecillos.



❶ Canecillo con un cilindro. ❷ Canecillo de nacela. ❸ Canecillo con un tonel. ❹ En e hastial una moderna puerta adintelada. ❺ Con una pequeña hornacina vacía y una ventana apuntada que ilumina el coro alto.

Esta construida mayormente con cantería irregular salvo vanos y esquinas de sillería, con cubierta a dos aguas.



❶ Interior del templo. ❷ Y el gran retablo de Blasco de Grañén (maestro de Lanaja) que se compone de 37 tablas, es la joya más preciada del gótico aragonés del S. XIV (1459). Con una importante calidad pictórica y riqueza iconográfica. Mide 7 de alto por 6,80

Su interior de nave única rectangular con nueve tramos con arcos fajones que soportan su bóveda de cañón apuntado.



❶ Pila agua bendita de taza plana (en realidad hay dos) que están restaurando con un fustes de sección cuadrada arqueado, a la entrada del templo. ❷ El coro en alto restaurado pero conserva la viga tallada. ❸ Púlpito de yesería con celosía calada mudéjar (decoración de lacería). ❹ Detalle de los arcos fajones y de sus pinturas que en los primeros tramos se han perdido.

Todo el templo debió de tener sus muros pintados, con un estilo del gótico lineal, y que solo se han conservado los frescos en los tramos de la cabecera.



❶ x. ❷ Capilla del baptisterio. ❸ Pila bautismal de piedra troncocónica con 10 facetas lisas, sin fuste que terminan en una basa redonda, está alojada en la capilla que hay en el lateral del Evangelio. La pila es la original del templo. ❹ Retablo dedicado a San Juan Bautista., con el abrazo de la Virgen a Santa Ana (izdª.) Misa de San Gregorio (dchª.) y un Calvario.

En el lateral del Evangelio se encuentran tres retablos del S. XVI: el de San Juan Bautista, de principios del XVI; el de San Roque y el de San Antonio de la segunda mitad.



❶ *Aspilleras en la escalera de subida a la torre.* ❷ *La bóveda de cañón apuntado de la sacristía que esta a continuación de la escalera del campanario.* ❸ *San Blas.* ❹ *Lateral del Evangelio desde el altar con la capilla de baptisterio o del Santo Cristo.*

Comentemos ahora el retablo....



❶ *Este es un retablo que se encuentra completo desde el día que se colocó para esta cabecera.* ❷ *El retablo se realizó entre 1422 y 1459. Su estilo influido por el gótico francés-flamenco, que era la moda que imperaba en la época.* ❸ *En el ático la escena del Calvario en el momento que el soldado romano Longinos (centurión Longinos) clava la lanza en el costado de Jesucristo.*

El maestro Blasco de Grañén fue uno de los artistas más consagrados del gótico internacional tardío y que se mantuvo muy activo en Aragón.

Con obras realizadas entre los años 1437 y 1439 para las localidades de Albalate del Arzobispo (Teruel), Tarazona (Zaragoza), Lanaja y Ontiñena (Huesca) o las inacabadas por su muerte del retablo de Épila, y el retablo de Ejea de los Caballeros (en Zaragoza)...



❶ *Lateral izquierdo: con la Virgen del Patrocinio, también llamada de la Esperanza.* ❷ *Calle Central con San Blas.* ❸ *Lateral izquierdo con Santo Tomás Becquet con un ángel que le pone la mitra. Cada bloque posee tres calles incluida la central.*



El retablo con triple titularidad con sus calles respectivas o triple retablo. Virgen de la Misericordia o Virgen del Manto. Santo Tomás Becquet o de Canterbury y San Blas. Imágenes de la predela en su lado derecho...



1 Cristo ante Pilatos. 2 Camino del Calvario. 3 Descendimiento. 4 Santo Entierro. 5 escenas de la Pasión y Muerte de Cristo, de la vida de San Blas, de la vida de la Virgen María, y pasajes de la leyenda de Santo Tomás Becket. Obra encargada por los arzobispos de Zaragoza Francisco Clemente, y cuando se termino estaba de arzobispo Dalmau de Mur, en el segundo tercio del S. XV y que aparecen sus escudos en el guardapolvo del retablo.



1 Ara del Altar y el Sagrario de los años 30 del S. XV. Esta ara es la original del templo. 2 San Blas entronizado. 3 San Blas, consagración como obispo. 4 San Miguel lanceando al dragón (el mal).

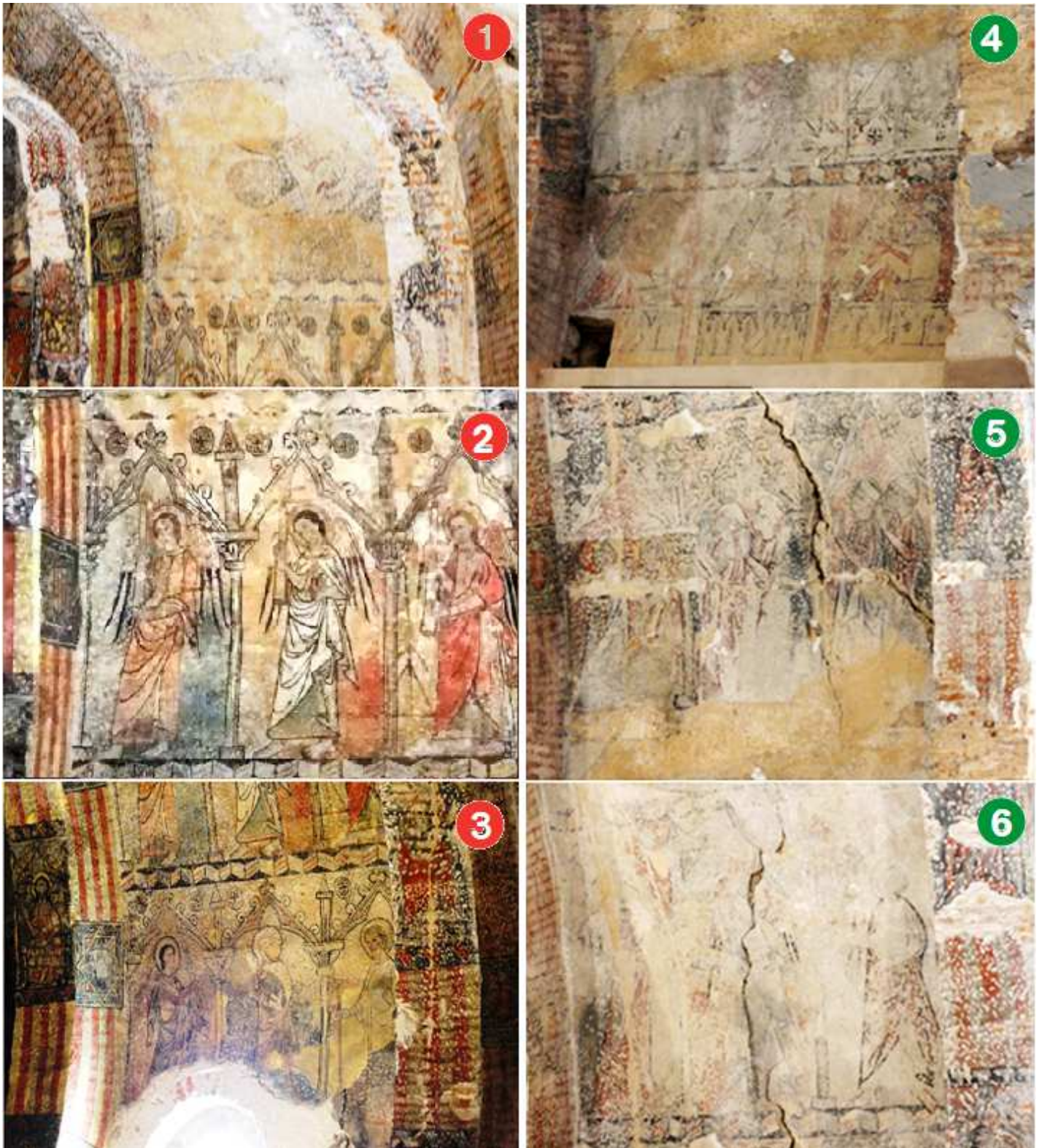
Ahora comenzamos con las pinturas murales del lateral epistolar...



1 Cabecera con los dos tramos de la nave donde mejor están las pinturas. 2 Pinturas que han perdido su tonalidad cromática. Pero las del otro lado por los efectos del sol sus rasgos son menos perceptibles. 3 Los arcos fajones que la pérdida de la policromía y yeso dejan ver el empleo de los ladrillos para la realización de los mismo.

En el programa pictórico a la derecha está el bien conservado con lagunas y en lado del Evangelio apenas se ha conservado, y en sus arcos fajones figuran banderas y estandartes aragoneses. Con un estilo lineal o franco gótico.

Aquí hay una muestra de las pinturas de los dos primeros tramos de la parte derecha del templo y tomadas de arriba abajo.



❶ Parte superior del primer tramo de la nave junto al retablo en el lado epistolar. ❷ La parte inferior con tres arquillos polilobulados con pináculos que contienen las imágenes de Ángeles portando velones ❸ Nueva escena en una arquería con Santos con nimbos sobre la ventana existente. ❹ Segundo tramo de este mismo lado derecho en la parte superior, la Resurrección de los Muertos. ❺ A continuación parejas arrodilladas en oración (o en actitud de rezar). ❻ Escena de difícil apreciación por estar muy difusa con santos.

Pinturas realizadas bajo las técnicas de al temple y al fresco sobre una capa de de yeso están dentro del estilo llamado lineal o franco gótico, presumiblemente realizadas por los pintores de la escuela de Daroca.

Toda la superficie interior del templo debió de estar decorada con estas pinturas murales, que actualmente están visibles las del lado epistolar.



❶ En los arcos fajones los escudos alternados con banderas de Aragón y otras figuras. ❷ La ventana del primer tramo. ❸ A partir del tercer tramo desde la cabecera ya no se han conservado las pinturas.



❹ Aspecto de sus arcos fajones apuntados. ❺ Curiosamente sobre la bóveda de la nave tiene la cubierta de teja árabe a dos aguas.

Concluimos en el templo nos disponemos ir a comer, es recomendable al llegar reservar la mesa en los restaurantes existentes.
Y después recorreremos el sendero que nos lleva al ...

Es una formación caliza donde varios manantiales afloran, creando un mural donde el agua va desprendiéndose con un goteo fino de donde proviene su apelativo de “aguallueve” en el lado derecho dispone de una oquedad a la que se puede acceder (si uno es atrevido y quiere mojarse) y que dispone de unos vanos.



❶ Desde las escaleras de la iglesia en su lateral del pórtico, tomamos de frente hacia el peirón. ❷ Peirón de El Pilar. ❸ Y tomamos la senda que esta señalizada. ❹ Que entre chopos, olmos y a nuestra izquierda se ven las huertas...

Estas cuevas son una oquedad creadas por el agua cargada de sales cálcicas y disueltas, al contacto con la atmosfera dan lugar a la creación de un tipo de roca llamado “toba” muy blanda, son de acceso pero muy resbaladizas.



① En seguida encontramos esta charca para el riego de los huertos, con una caseta de patos. ② El paseo es cómodo y no es de extrañar ver a matrimonios con sus hijos realizándolo. ③ Salvo este pequeño repecho todo se hace de forma muy holgada.

Y se llega a una balsa o estanque grande donde se recoge el agua de sus manantiales.



① Agua que luego servirá para el riego de las fincas aguas abajo. ② Un cortado de musgo y la piedra toba, por donde descende una lluvia fina de agua. Este paisaje en primavera seguro que está lleno de color. (estamos en la primera semana de Marzo)

El agua ante esta cortina de musgo y yerbas ha creado una balsa o estanque, con lo que hacen un conjunto natural, con un microclima húmedo en todo su contorno.



① Algunas formaciones. ② Y el cortado que en la parte superior está el torreón que hemos descrito anteriormente. ③ Una de las cuevas.

Con el agua del estanque se van regando los huertos que hay pendiente abajo y con una nueva charca de retención.



❶ Panorámica de este estanque que en buen tiempo se encuentra poblado de patos.



❷ Entrada a otra cueva. ❸ Con un pequeño pasadizo, que también cae agua por su interior. ❹ Y que tiene unos vanos entre la vegetación a modo de ventanas.

Lo ideal de la vista como suelen recomendar es tomar el camino que va por la derecha, y volver por el otro que discurre por la parte izquierda y que lleva al Merendero.



❺ Vista desde la parte opuesta del estanque. ❻ Y tomamos de vuelta el camino. ❼ Con estas escaleras que hay a mano derecha.

La distancia por este lado derecho es casi idéntica al otro, o algo menor, con la particularidad que pasaremos por el merendero existente



❽ Toda esta parte de la ladera es como una esponja de agua.

También por este lado del camino se puede tomar la senda que nos lleva al torreón celtíbero.



❶ Dirección al torreón (aunque se ha caído el cartel) a la derecha. ❷ Continuamos recto hacia el merendero. ❸ A la salida del merendero por donde nosotros entramos que indica hacia el "aguallueve". Para los que vienen esta dirección.

Por la calle Valenzuela desde la oficina de turismo al merendero hay unos 220m.



Espacio con bancos y mesas y un fogón cubierto para asar carne, o hacer una paella.



❶ Con una construcción rustica de piedra. ❷ Y unos senderistas usándolo. ❸ A continuación a nuestra derecha están las escaleras y senda que sube al castillo.



❶ subida hasta el camino del castillo. ❷ Que prácticamente esta encima, tras subir por este desvío que hemos pasado, o también esta otra senda, tras la zona de la ermita de Santa Bárbara. ❸ Zona de cuevas en esta ladera.

Y llegamos al Pueblo a recoger el coche y tomar el viaje de vuelta.



- Folleto Turismo local y página Web del Ayuntamiento.
- Retablo: María Carmen Lacarra Ducay.
- Y la guía de Turismo Local de Anento.



También puedes encontrar en este blog:

- COMARCA DEL ARANDA (I) Almunia de Doña Godina, Chodes, Arándiga, Mesones de Isuela, Tierga, Illueca, Morés y Morata de Jalón.

<https://misviajess.files.wordpress.com/2019/07/comarca-del-aranda-i.pdf>

- CASTILLO DE MESONES DE ISUELA (ZARAGOZA).

<https://castillode.files.wordpress.com/2019/06/castillo-de-mesones.pdf>

- CASTILLO DE ILLUECA (Zaragoza)

<https://castillode.files.wordpress.com/2019/06/castillo-de-illueca.pdf>

- SESTRICA, TRASOBARES, CALCENA y PURUJOSA (ZARAGOZA),

<https://misviajess.files.wordpress.com/2014/12/sestrica-trasobares-calcena-y-purujosa2.pdf>

- MUSEO Sociedad Hispánica NY.

<https://museode.files.wordpress.com/2018/09/museo-sociedad-hispc3a1nica-ny.pdf>

- MUSEO TORRE DE DAVID en JERUSALÉN.

<https://museode.files.wordpress.com/2019/01/museo-torre-de-david.pdf>

- CATEDRAL DE SANTA MARÍA TOLEDO.

<https://lascatedrales.files.wordpress.com/2018/03/catedral-de-toledo.pdf>

Espero te sea de utilidad esta información.



Y si tu afición son los Viajes y el Románico, aquí podrás encontrar interesantes informaciones:



<http://crismonen.wordpress.com/>



<http://loscaminosdelatierra.wordpress.com/>



<http://estelasesen.wordpress.com/>



<http://misellos.wordpress.com/>



<http://losgigantesycabezudos.wordpress.com/>



<http://sepulcrode.wordpress.com/>



<http://lascatedrales.wordpress.com/>



<https://castillode.wordpress.com/>



<http://loscaminosdelatierra.wordpress.com/>



<https://loscaminosdesantiago.files.wordpress.com/2012/01/tus-foto-del-camino2.pdf>



<http://loscaminosdesantiago.wordpress.com/>



<http://misviajess.wordpress.com/>



<https://museode.wordpress.com/>



<https://loscaminosdesantiago.wordpress.com/los-caminos-y-el-romanico/>



<http://elromanicoen.wordpress.com/>



<http://relojesdesolen.wordpress.com/>



<http://elromanicoen.wordpress.com/>



<http://elromanicoen.wordpress.com/>



<http://relojesdesolen.wordpress.com/>



<http://relojesdesolen.wordpress.com/>