

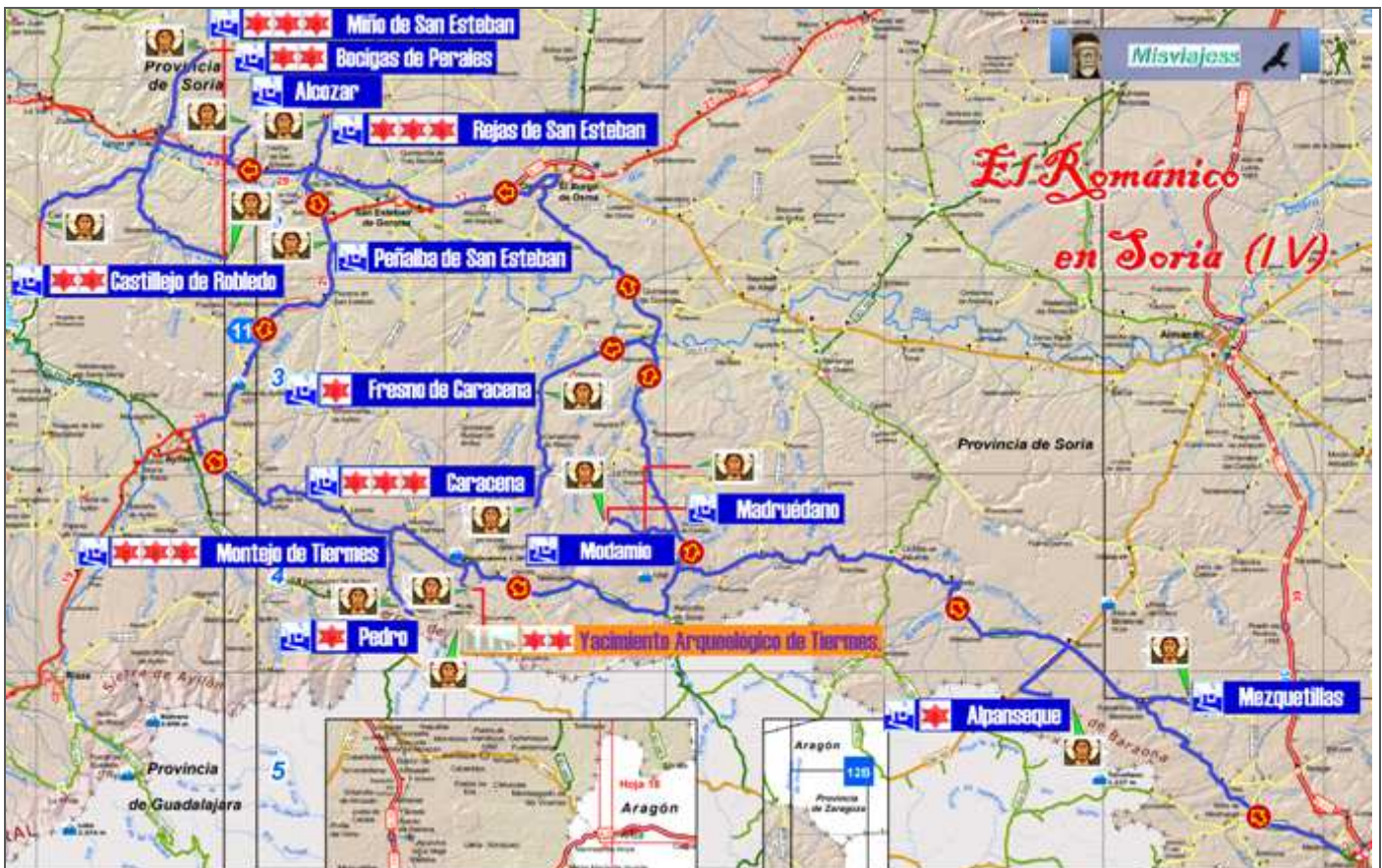
El Románico en Soria (IV)



**Mezquetillas, Alpanseque, Modamio, Madruédano,
Fresno de Caracena, Caracena, Rejas de San Esteban,
Alcozar, Bocigas de Perales, Castillejo de Robledo, Miño
de San Esteban, Peñalba de Esteban, Pedro, Tiermes, y
Retortillo de Soria.**



En esta cuarta entrega una serie de municipios en los cuales se conservan templos muy interesantes, aunque las reformas hayan alterado parte de sus originales construcciones románicas
<http://misviajess.wordpress.com/>



Croquis itinerario visitas, plano empleado de la Junta de Castilla León.




Datos para organizarse con anticipación al viaje:



Portal de Turismo Castilla y León Soria c/  975 <https://www.turismocastillayleon.com/es/soria>



Patronato Provincial de Turismo de Soria C/ Caballeros nº 17 -- 42002 Soria  975 220 511
www.sorianitelaimaginas.com : turismo@dipsoria.com



Mezquetillas

Ayuntamiento, pertenece al municipio de Alcubilla de las Peñas. c/ Real s/n – 42213 Alcubilla  975 322 078 

<http://www.alcubilla.es/ayuntamiento@alcubilladelaspenas.es>  Latitud: 41°15' 35" N 2°33' 33" O

Forma parte de la comarca Tierra de Medinaceli. Se cree que por estas mismas tierras pasó al-Mansur, más conocido por Almanzor, allá por el año 1002.



1 Entrada a Mazquetillas por la SO-P-4058.



Iglesia de la Inmaculada Concepción

c/ Calle Iglesia, 45,-- 42213 Mezquetillas Latitud:41°15' 26" N 2°33' 46" O

Iglesia que contiene edificios y construcciones de varias épocas, una parte pertenece a un edificio califal del que quedan algunos muros que se encuentran en la nave del templo con sillares a tizón en hiladas regulares y con los restos de su antigua torre musulmana S. X que se empleó para el templo a finales del S. XII. En esta época románica se añadió una cabecera semicircular con bóveda de horno y presbiterio con bóveda de cañón. Ante su fachada meridional hay un amplio espacio con una tapia cerrada con veja metálica.



1 Hastial con una construcción de sus sillares a tizón. 2 Su portada plateresca con columnas acanaladas redondas adosadas a los lados. Sobre el entablamento una pequeña inscripción. Encima una venera en relieve... y cubierta con una gran visera de piedra. Al lado de la puerta tiene adosada una construcción. 3 Su torre se alza sobre el coro en el lado de la Epístola, con ventanas en sus cuatro lados (uno es distinto) y cubierta con un chapitel de tejas es de finales del S. XVI o principios del XVII. Fotos: Sergio Tierno.

La nave de dos tramos con bóveda de crucería estrellada con claves cuyos nervios arrancan de ménsulas, con la escalera a la torre y su pila bautismal, ambos a los pies. En el coro una pequeña galería lateral en el lado del Evangelio dispone de un pequeño órgano. Esta parte del edificio fruto de la reforma efectuada en le S XVI que se recreó el templo.

En su cabecera tras un corto presbiterio con bóveda de cañón apuntado con un arco triunfal con columnas redondas adosadas, su retablo ocupa todo el espacio absidal con tres calles.

Fotos que faltan: En los laterales del templo posee dos retablos, el de San Roque y enfrente en el lado epistolar un Santo Cristo crucificado con las imágenes de la Virgen y San Juan sobre el altar. Junto al mismo se encuentra el púlpito con tornavoz y en una hornacina posee otro Santo Cristo que conserva parcialmente las pinturas murales. En la capilla Mayor su retablo que el ático tiene un Santo Cristo, debajo una hornacina con nuestra Señora rodeada de ángeles, y una hornacina con una imagen de bulto sobre el Sagrario, a los lados sendas hornacinas con respectivos santos.

En su exterior su ábside es poligonal abierto con una ventana. En el lado epistolar en el primer tramo se encuentra su puerta (con un arco de medio punto flanqueado por dos columnas acanaladas), que se abrió en tiempos de la reforma dejando al lado cegada su antigua puerta. El lado septentrional sobre roca viva con una pequeña ventana adintelada y bajo su alero canecillos.

Dispone del merendero del Curato. Fuente Romana La Canaleja y además de su riqueza medio ambiental con los bosques: Robledal de La Muela, Torreladrones y La Cueva, o el Robledal del Rostro Bajo y Rostro Alto, Encinar de La Matilla, junto con tres cotos y la dehesa.

Alpanseque

Ayuntamiento, c/ Plaza Mayor, 1 (42213 alpanseque) 9 <http://www.alpanseque.es/> Latitud: 41° 15' 55" N / Longitud: 2° 40' 15" O

Esta pequeña localidad que pertenece a la comarca de Almazán y que se encuentra a 1112m de altitud.

Iglesia de Nuestra Señora de la Asunción

c/ La Iglesia - Calle Real, 42213 Alpanseque 9 Latitud: 41° 15' 50" N / Longitud: 2° 40' 14" O

Fue en origen templo románico de finales del S. XII o principios del XIII y las reformas en el S. XVII suprimieron su cabecera semicircular por un testero plano. Posee planta de cruz, su portada del lado sur con tres arquivoltas abocinadas mediante baquetones.



❶ Esta portada original estuvo tapiada hasta el año 1985, se encuentra en la parte sur que da al cementerio. ❷ Posee un crismón en su tímpano. Que esta sostenido por sendos clérigos con vestimentas litúrgicas. ❸ En los capiteles de este lado izquierdo: dos pareja de aves con las cabezas vueltas hacia su dorso, dos parejas de luchadores que lo hacen con sus manos y una escena de caza en la que un cazador clava su lanza en un cuadrúpedo que bien pudiera ser un jabalí. Fotos: Sergio Tierno.



❶ Crismón trinitario con seis brazos en el superior la P con tilde, en los brazos superiores A a Alfa y Ω ω Omega pinjantes, y el inferior la S enroscada todo ello dentro de un aro que esta sostenido por sendos clérigos. ❷ Las impostas presenta tallos con

hojas y frutos, el capitel con las aves enfrentadas, el de las dos parejas de luchadores y el cazador lanceando al animal. Con una piña colgante. ❸ Dos aves enfrentadas bajo una piña, y la figura de la sirena. Fotos: Sergio Tierno.

La arquivolta intermedia en su parte biselada dispone de flores personajes y animales con su parte superior con un taqueado jaqués. Igualmente también lleva decoración la parte exterior del tímpano y en su guarda lluvias, aunque este algo erosionado.



❶ La puerta del lado del Evangelio en su lado norte. ❷ El templo con contrafuertes en su exterior y canecillos bajo sus aleros de navela, rollos, etc. ❸ Puerta de medio punto con un fino guarda lluvias y sus dovelas sobre impostas y jambas. ❹ Adosada a la parte inferior del templo en su lado epistolar se encuentra su torre de planta cuadrada abierta con péqueñas ventanas de aspillera y su campanario con vanos de medio puntos en los cuatro lados con cubierta a cuatro aguas. Fotos: Sergio Tierno.

Es una construcción con piedra sillar y sillarejo irregular con la característica de la tonalidad roja de esta zona. Con otra puerta en el lado norte y su torre adosada en el lado epistolar a los pies.

En la localidad tras el frontón se encuentra la ermita de San Andrés, hoy es propiedad particular. Otra ermita que posee a las afueras es la de la Virgen de las Angustias.

 **Modamio**
Ayuntamiento pertenece al de Retortillo de Soria, c/ La Fuente s/n – 42315 Retortillo de Soria  975 345 010 
<http://www.retortillodesoria.es/modamio>  Latitud: 41° 22' 5.6" N / Longitud: 2° 59' 59" O

Su creación como localidad debió ser sobre el año 1000. Esta perteneció al alfoz de Gormaz, de la diócesis de Osma, es de su reconquista hasta finales del XIX con la desaparición de los Señoríos.

Entrando por la calle de Abajo atraviesa el pueblo con la iglesia y junto a ella la casa de la Asociación Modamio Recupera creada en 1999 que ha sido la entidad que ha recuperado el templo.

Estamos en la comarca de Caracena y como otros pueblos ha sufrido la emigración dejando como testigos los restos de construcciones. Y a la salida se va hacia el cerro Otero.

Junto a la carretera se encuentra el templo parroquial.

   **Iglesia de la Natividad de Nuestra Señora**
c/ de Abajo s/n – 42315 Modamio  9   LIBRE GRATIS  24h.  Latitud: 41° 22' 5.6" N / Longitud: 2° 59' 59" O

Templo original románico del S. XIII que solo quedan como testigos los arcos de su galería porticada en la parte sur y su espadaña sobre el hastial, siendo el resto una construcción del S. XVII.

Esta galería se encuentra también muy alterada. Se compone de tres arcos, algo más grande el central este con guardapolvo con puntas de diamante, y con columnas redondas quedan las originales a los extremos sobre un zócalo, algo más alto en la parte izquierda. Se accede por un estrado de tres escalones redondos y uno rectangular.



① Fachada meridional del templo con su galería porticada a la que se accede por un estrado de escaleras. Posee a ambos lados sendas construcciones y en el de la derecha con un arco de factura moderna. ② En arco central posee un guarda lluvias con puntas de diamante y los laterales chambrana de nacela. ③ Sus columnas son modernas (salvo las laterales medias columnas). ④ El arco de la derecha se asienta sobre el pretil románico. ⑤ Capiteles y las basas de las columnas de la parte derecha han desaparecido en la reforma.

Su galería reducida a tres arcos siendo algo más grande el central que hace de acceso y dos más pequeños a los lados con columnas de su nueva construcción del S. XVII, y otro arco más separado a la derecha de factura moderna. Es una construcción con mampostería empleando piedra irregular salvo los ángulos vanos y puerta. Ante su galería posee un estrado con varias escaleras que nivelan el terreno



El hastial posee una ventana de medio punto con un vano interior algo más pequeño y cubierto por un tosco guarda lluvias. Culmina sobre una imposta corrida su espadaña con dos vanos de medio punto y otro más pequeño entre los dos. Esta parte se diferencia de la construcción al ser parte de sus sillares mejor elaborados, dado que parte del resto es de cantería irregular salvo los ángulos y el vano. El frontal del templo meridional sobre la galería posee un alero con canecillos modernos. El resto del templo igualmente posee canecillos en sus aleros y en la caja del campanario que también alberga una ventana adintelada con dos campanas. Su cabecera es recta.

Posee nave única con capillas a los lados en su cabecera recta con bóveda de crucería donde albergaba el retablo Mayor de una calle con la talla de la Virgen. De este retablo se desconoce su paradero.

Fotos que faltan: La puerta de entrada al templo es de medio punto con sus dovelas rectas que se apoyan sobre unas impostas y jambas rectas. En su interior posee una pila bautismal. En (los pies del templo) una pila bautismal troncocónica con una basa redonda y su exterior liso bajo su borde. La nave del templo. Cabecera con el altar Mayor.

En su cabecera se encuentran algunos sillares del templo románico situados aquí. Algunos de estos sillares poseen molduras soqueadas.

El templo fue restaurado recientemente en el año 2000 por el interés de antiguos vecinos a través de la asociación Modamio Recupera. Cerca tiene una excursión para visitar el Cañón del Arroyo de la Fuente Arenaza.

Tiene otras localidades muy próximas Nograles a 3,7km, Sauquillo de Paredes a 2,8 km, y al que visitamos a continuación a 2,8 km.



Madruédano

Ayuntamiento Pertenece a Retortillo de Soria, c/ C/ La Fuente, s/n -- 42315 - Retortillo de Soria ☎ 975 345 010

retortillo@dipsoria.es



<http://www.retortillodesoria.es/madruedano>

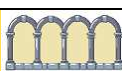


Latitud: 41° 22' 25" n / Longitud: 3° 1' 50" O

Esta localidad se encuentra ubicada a lo largo de una ladera (del cerro del Castillo), pertenece a la Comunidad de Villa y Tierra de Berlanga desde la época medieval, hasta el S. XIX.



📍 Panorámica de la localidad. Foto: Ayuntamiento.



Iglesia de San Quirico y Santa Julita

c/ de la Iglesia, 4 – 42315 Madruédano ☎ 9



Latitud: 41° 22' 25" n / Longitud: 3° 1' 50" O

Este templo de origen románico del S. XII, posee su galería porticada en el lado sur que ha tenido varias reformas, la última en periodo moderno respetando su antigua fábrica... en su exterior se aprecian los diferentes tipos constructivos, desde la piedra sillar al sillarejo con mampostería.

El templo de una sola nave con dos laterales a modo de crucero y con su cabecera recta a la que tiene adosado un espacio en su lado epistolar.



📍 Panorama meridional del templo. Del original templo del S. XII conserva una puerta y tres arcos de su galería porticada Foto Wikipedia De Rowanwindwhistler - , CC BY-SA 3.0, Estos santos orientales Julita o Julieta (en griego Ιουλίττα) y su hijo Quirico (en griego Κήρικος), también conocido como Quirce, eran cristianos naturales de Licaonia (Asia Menor) que emigraron a Tarso huyendo de la persecución decretada por el emperador Diocleciano. Julita nació en el siglo tercero y murió en Tarso el 16 de junio del 303. Su hijo Quirico, nació ya en el siglo cuarto y murió con ella. Sus reliquias se conservan en Antioquía. Durante la Edad Media tuvo su gran difusión por España y por Italia.



Templo que ha tenido por lo menos tres reconstrucciones importantes, en la última se añadió el campanario a su espadaña románica original que posee tres vanos con impostas molduradas.



❶ A la izquierda de la galería se encuentra un arco cegado. Posiblemente gemelo al que hay actualmente a la derecha. ❷ Su galería cuenta con tres arcos dos para las ventanas y uno para su puerta. A la derecha hay otro arco parcialmente cegado, y de fecha posterior. A la derecha de la imposta del arco abierto a media altura posee un reloj de sol dentro de un doble arco donde en su parte inferior están marcadas las horas de 6 am a 5 pm en número romanos, su gnomon de varilla inexistente. En la parte superior posee una cruz. Es de 1510. Bajo el mismo figura una inscripción: "Este olmo lo puso Alonso López". Fotos Wikipedia De Rowanwindwhistler - CC BY-SA 3.0,

El acceso se hace por una `puerta de medio punto en la parte central de su galería. Si bien posee dos arcos mas el izquierdo cegado y el derecho a media altura.



❸ Sobre el murete los arcos a la izquierda un capitel y columna y a la derecha columnas pareadas. Y en el lado opuesto se repite de forma inversa. La galería cuenta con un alero con 24 canecillos lisos de nacela. ❹ Parte posterior de su espadaña con dos campanas auxiliares. Fotos Wikipedia De Rowanwindwhistler - CC BY-SA 3.0. ❺ La espadaña antes de su reforma cuenta con dos vanos grandes y uno pequeño. Foto Ayuntamiento.

La galería cuenta con un alero sostenido por canecillos lisos y la parte izquierda de la misma está cerrada con puerta en su interior adintelada. Y en su parte derecha exterior cuenta con un reloj de sol.

Fotos que faltan: Nave del templo. Cabecera con el altar Mayor. Pila bautismal. Crucero del templo.

Exterior de su cabecera. Reloj de sol, a la derecha del arco derecho que su parte inferior esta cegada. Hastial con la espadaña románica que conserva. Exterior norte del templo.

Sus dos ermitas, la de Nuestra Señora de la Soledad en la afueras ante un pequeño paseo arbolado construida en el S.XVI, es un pequeño templo de planta cuadrada con cubierta a

cuatro aguas y una puerta de arco de medio punto con dovelas lisas y en su hastial una espadaña de un solo vano de ladrillo, en su interior cuenta con una pila bautismal y un retablo de estilo barroco, y la talla policromada de la Virgen del S. XVIII también barroca. La de la Virgen del Val se encuentra junto al cementerio local, tiene planta rectangular construida en el S. XVI sobre su hastial posee una importante espadaña por su tamaño con forma casi triangular.

		<h2>Fresno de Caracena</h2>	
Ayuntamiento c/ Amargura s/n – 42312 Fresno de Caracena		 975 363 023	 fresnodecaracena@dipsoria.es
http://www.fresnodecaracena.es/arte-y-monumentos			Latitud: 41° 27' 6.9" N / Longitud: 3° 5' 29" O

Fresno de Caracena tras la reconquista pertenecía al Afoz de Gormaz, y después al Señorío de los Marqueses de Berlanga. Formó parte de este Alfoz hasta el siglo XVII. Posteriormente esta Villa adquirió en título en el S. XVII, Por la localidad pasa en Camino de Cid y el Camino de Santiago en la vertiente de la Ruta de la Lana, que utilizan los peregrinos de Valencia y el levante español.



1 Fresno de Caracena. A la entrada desde el Burgo de Osma, por la carretera SO-V.1601, se encuentra la ermita de la Soledad, pequeño templo de una nave rectangular con una cubierta a dos aguas y una pequeña espadaña en su hastial.

Es una localidad con la mayoría de sus casa de dos-tres alturas con trazado lineal de sus calles y a la vera del río Caracena, en la plaza junto al frontón se encuentra su Rollo jurisdiccional



1 Panorámica de Fresno de Caracena. Destacando por su altura el templo parroquial. Foto: Ayuntamiento.



Iglesia de Nuestra Señora de la Asunción



c/ Calle de la Iglesia, 42312 Fresno de Caracena, 9



Latitud: 41° 27' 6.7" N / Longitud: 3° 5' 32" O

Este sencillo templo moderno que conserva de su construcción románica de finales del XII o principios del XIII algunos espacios como su galería porticada en el lado sur y que se encuentran sus arcos cegados. Algunos capiteles sueltos en su interior, la pila bautismal románica (en la galería), y otra del mismo estilo junto a la cabecera (posible procedencia de la ermita). Es una construcción moderna de los S. XVII y XVIII.



1 A los pies su campanario mediante una amplia espadaña con dos vanos. 2 Lateral del exterior del Evangelio y la capilla y tras ella la sacristía adosada. 3 En la parte posterior de la espada posee un habitáculo con celosías. Fotos: Ayuntamiento.

En la fachada meridional junto a un contrafuerte podemos apreciar los restos de su galería con arcos cegados. Y con detenimientos se pueden apreciar en sus muros piezas arquitectónicas re- aprovechadas.



1 Su cabecera semicircular, con la sacristía y la capilla adosadas. 2 La parte izquierda en el muro meridional a partir del contrafuerte se aprecian dos arcos a los lados de la ventana adintelada. 3 Detalle de la columna y capitel de uno de sus arcos cegados con motivos vegetales y volutas. Fotos: Ayuntamiento.

En el exterior del lado del Evangelio tiene adosada la sacristía junto a su cabecera y una pequeña capilla, en su hastial posee una amplia y gruesa espadaña construida con piedra sillar con dos vanos, la parte inferior está realizada de sillarejo irregular.





❶ Fachada del hastial con una espadaña con dos vanos. ❷ Foto que falta: En el lado epistolar con su puerta de acceso de medio punto con dovelas lisas. En la parte posterior de su espadaña un espacio para el volteo de campanas y un vano con dos más. ❸ Su ábside en la fachada sur del templo. Fotos: interior del templo. Pila bautismal troco-cónica con gallones en relieve que parten de unos arquillos junto a su borde. La segunda pila también troco-cónica bajo su borde una fina banda con trazos en zig-zag y desde media altura bajan los gallones. Capiteles en el interior uno de ellos es doble y el otro con dos cuadrúpedos enfrentados con melenas. Parte exterior del ábside con un alero con canecillos Fotos Ayuntamiento.

Posee dos pilas bautismales románicas en su interior lo mismo que algunos capiteles. También Conserva un Rojo picota con unas pequeñas cabezas de león esculpidas en sus brazos, está en la plaza. Y bodegas subterráneas.



❶ Otra pieza arquitectónica encastrada en la fachada de la Iglesia de Nuestra Señora de la Asunción. ❷ Detalle del lateral izquierdo de la ermita de la Soledad. Con una sencilla puerta de medio punto. ❸ El rolo jurisdiccional empleado como picota para los ajusticiamientos. ❹ Posee cuatro brazos que en su frontal están esculpidas unas caritas de leones. Fotos: Ayuntamiento.

Aquí estuvo el clérigo Per Abalt autor del Cantar del Mío Cid. Según Timoteo Riaño. Camino de Santiago de la Lana que procediendo de Retortillo de Soria llega a la localidad siendo final de etapa tras 23,9km, no sin antes haber cruzado el Cañón del río Caracena con su población de buitres. El Ayuntamiento dispone de un albergue de acogida sin servicios. Quedan 634km para Santiago de Compostela.

Caracena

Ayuntamiento, c/ Plaza Santa María, s/n --- 42311 - Caracena 9 <http://www.caracena.es/> Latitud: 41° 22' 59" N / Longitud: 3° 5' 29" O

En esta localidad en el S. XII correspondían a ella más de treinta aldeas. Entre los S. XIV (finales) y el S. XV perteneció a la familia Tovar.

Debemos de dedicar tiempo para recorrer todo lo que nos ofrece esta villa medieval que pertenece a la comarca Tierra del Burgo.



1 Panorámica de Caracena. Fotos: Diego Pacheco Landero.

En la plaza posee un rollo de justicia para ajusticiar a los reos junto a la puerta de entrada de la localidad y que fue trasladado a esta plaza en el año 1921. En el consta la fecha de 1538 y elevado sobre un estrado de piedra de cuatro escalones, mantiene sus cuatro brazos con cabecitas decoradas en ellos.



1 Picota en la plaza. 2 Casa fortificada en la Plaza Mayor que fue empleada como cárcel. 3 La Cárcel, es un edificio de dos plantas con una cubierta a cuatro aguas. Fotos: Diego Pacheco Landero.

Subimos al templo primero, pues entre este y el segundo se encuentra el casco urbano, en un plano más bajo...



Iglesia San Pedro

c/ Calleja de San Pedro --- 42311 - Caracena  9    Santiago Pacheco Almanza, guía de la iglesia de San Pedro

    Latitud: 41° 22' 56" N / Longitud: 3° 5' 31" O

La construcción pertenece al S. XII y este templo de nave única conserva del original su galería porticada y su cabecera semicircular. Ha tenido varias reformas la más importante es de comienzos del S. XVIII, fecha de la que data la portada de la nave. Esta construida con mampostería con algunas partes con sillería y sillarejo, y su galería completamente en piedra sillar.



1 Además de sus esplendidos capiteles nos muestra sus variados canecillos. Foto: Diego Pacheco Landero.



❶ Su galería en el lado sur, tiene siete arcos hoy día, aunque en origen tenía nueve, es decir, era una galería simétrica. ❷ El arco de acceso algo mayor con un guarda lluvias con taqueado jaques propio del Camino de Santiago, sus capiteles descansan sobre cuatro columnillas, las del lado derecho son torsas. Fotos: Diego Pacheco Landero.

Dispone de nave única, esta fue modificada en altura en época barroca para tener la actual cubierta, la capilla Mayor se compone de presbiterio y de su ábside semicircular, el primero posee bóveda de cañón y la cabecera de horno. En el tramo presbiteral se alza su torre con planta rectangular, a la que se accede por el interior con la escalera de caracol que se encuentra adosada entre la galería y el ábside en el lado sur.



❶ Su galería porticada, que cuenta con siete arcos perfectos que representan a las siete iglesias que se salvarán en el fin del mundo, según las páginas del libro del Apocalipsis. ❷ Su torre de planta cuadrada se alza sobre el presbiterio con una escalera de caracol en el lado epistolar. Fotos: Diego Pacheco Landero.



❶ Dos arpiás. ❷ m. ❸ Leones pareados y enfrentados. Sobre ellos, sirenas. ❹ Cuatro pares de grifos enfrentados. Fotos: Diego Pacheco Landero.



❶ Entierro y resurrección de Cristo. ❷ Apóstoles por parejas. ❸ Cestillo doble de mimbre. ❹ Dos filas de hojas de acanto. Fotos: Diego Pacheco Landero.

Toda la galería esta recorrida con un alero con decoración frontal de entrelazos y roleos, y soportado con una colección de canecillos con animales, caras, etc.



❶ Los canecillo de la galería, 25 hay bustos y figuras humanas aves, animales, hojas de acanto, etc. Foto: Diego Pacheco Landero.

Y su ábside semicircular también posee un alero con canecillos representando personajes y animales.



❶ Puerta lateral de la galería orientada al este. ❷ La torre se levanta sobre el presbiterio. ❸ Dispone el ábside está pequeña ventana y otra algo mayor a la izquierda con derrame exterior. ❹ Uno de los canecillos del ábside con un agricultor. Hay reproducidos cabeza de león, sirena de perfil, jabalí, cazador, etc. Fotos: Diego Pacheco Landero.



❶ Talla de la Virgen de la Estrella con el Niño expuesta en la Iglesia de San Juan de Duero (Soria) policromada, entronizada del S. XIII. ❷ Retablo Mayor dedicado a San Pedro con un lienzo en su parte central. ❸ En el ático el Padre Eterno sobre una nube con angelitos. Fotos: Diego Pacheco Landero.

Es un templo de nave única cabecera semicircular, con un pequeño presbiterio con más altura que la cabecera y la nave algo más alta que los espacios anteriores, con puerta en cada lado, la del sur que da al cementerio, esta se encuentra cegada.

Este templo lleva siendo Monumento Nacional desde el año 1935.

Su otro templo esta en el extrarradio local “de abajo” algo más pequeño y situado a una altura inferior al caserío.

Iglesia Santa María

c/ -Santa María -- 42311 - Caracena Latitud: 41° 22' 59" N / Longitud: 3° 5' 23" O

Cuando se edifico este templo en el S. XII y se adoso a una torre fortificada existente. Consta de nave adosada a la misma torre de planta cuadrada que hace de campanario, con su cabecera semicircular más baja que la altura de su nave donde tiene adosada en el lado norte la sacristía, y también el cementerio donde posee una puerta cegada con tres arquivoltas y otra con dos arquivoltas en el lado epistolar.



❶ Fachada sur, con su torre adosada a los pies, con la puerta de acceso en la parte central de la nave, con una ventana adintelada en el presbiterio y otra en el cilindro absidal con una arquivolta con decoración de lazos y capiteles historiados sobre columnillas. ❷ En el lateral norte la nave sobre su puerta posee dos óculos redondos y la torre adosada. ❸ Puerta cegada en la fachada norte que da al Campos Santo local. Fotos: Diego Pacheco Landero.



❶ La puerta norte protegida por una guardapolvo taqueado con una archivolta exterior decorada con arcos y que descansa en una imposta con capitel y columna, la central está baquetonada sobre jamba recta y la interior de arista viva su dovelas están decoradas con rosáceas de ocho pétalos. Esta puerta es la que está en el espacio del cementerio. ❷ Bajo impostas con labor entrelazada un capitel con hojas y volutas en el lado izquierdo. ❸. Y en el derecho otro vegetal con ramas y hojas. Fotos: Diego Pacheco Landero.



❶ El lado epistolar tras la puerta presenta un arco cegado. La nave posee bajo su alero canecillos lisos ❷ En el lateral se encuentran en los arcos cegados dos celosías, en esta una rueda de brazos curvos. ❸ Y esta con lazos. Fotos: Diego Pacheco Landero.



❶ La puerta sur es más sencilla pues su archivolta baquetonada descansa sobre impostas y sus jambas son rectas y posee un guarda lluvias taqueado. ❷ Detalle del ajedrezado. ❸ Tras el lateral del presbiterio del lado norte la nave vuelve a tener otra celosía. ❹ Su formato alargado con un calado de ochos entre cruzados. Fotos: Diego Pacheco Landero.



❶ La decoración de la única ventana del ábside. ❷ Que posee una doble arquivolta, siendo la exterior que se apoya sobre jambas recta y la interior su arco lleva una decoración de trenzado, sobre los capiteles y columnillas. ❸ Los capiteles, izquierdo con dos grifos con unos tallos que se entrelazan en su cuellos, y el derecho presenta dos cuadrúpedos descabezados. ❹ Su alero con canecillos lisos. Fotos: Diego Pacheco Landero.

Esta construcción es de mediados del S. XII realizada en cantería y revocada. En la que albergan motivos islamizantes.

Su tercer templo es la ermita de Nuestra Señora del Monte, a la que los del lugar van de romería, en su hastial dispone de una España con una nave de tres tramos y entre los contrafuertes exteriores del lado epistolar posee su puerta, el cuarto tramo algo más alto que la nave y con cubierta a cuatro aguas y con un pequeña cabecera recta. A unos km antes de entrar en Caracena junto a la carretera SO-V-1601. Del S. XVIII de estilo barroco en la iglesia de San Pedro se guarda la talla gótica de la Virgen.



❶ Fachada de la ermita de Ntra Srª del Monte. Sobre su hastial una espada con dos vanos y pináculos a sus lados y la nave abierta con ventanas adinteladas en cada tramo. ❷ Portada de doble arco con finos baquetones el interior y decorado con relieves de rosetas y sobre la clave un medallón cóncavo con 14 gallones, está ubicada en el segundo tramo de la nave y cubierta con un tejaroz entre los contrafuertes, un amplio presbiterio también dotado de contrafuertes que en su interior es una cúpula sobre pechinas y con ventanas adinteladas al norte y sur, y con una minúscula cabecera recta con una ventana en el testero adintelada.

📍 Latitud: 41° 22' 54" N / Longitud: 3° 5' 33" O Fotos: <https://listadodeiglesias.com/ermita-de-la-virgen-del-monte-caracena/>

Y los restos del Fortín que se encuentra a continuación, antes de llegar al castillo por la SO-V-1601.



❶ Los restos de la torre llamada fortín (al fondo se atisba la ermita y la atalaya). Fotos: Diego Pacheco Landero.



Castillo

c/ Calleja Santa María -- 42311 - Caracena
42" O



9



24h.



Latitud: 41° 22' 43" N / Longitud: 3° 5'

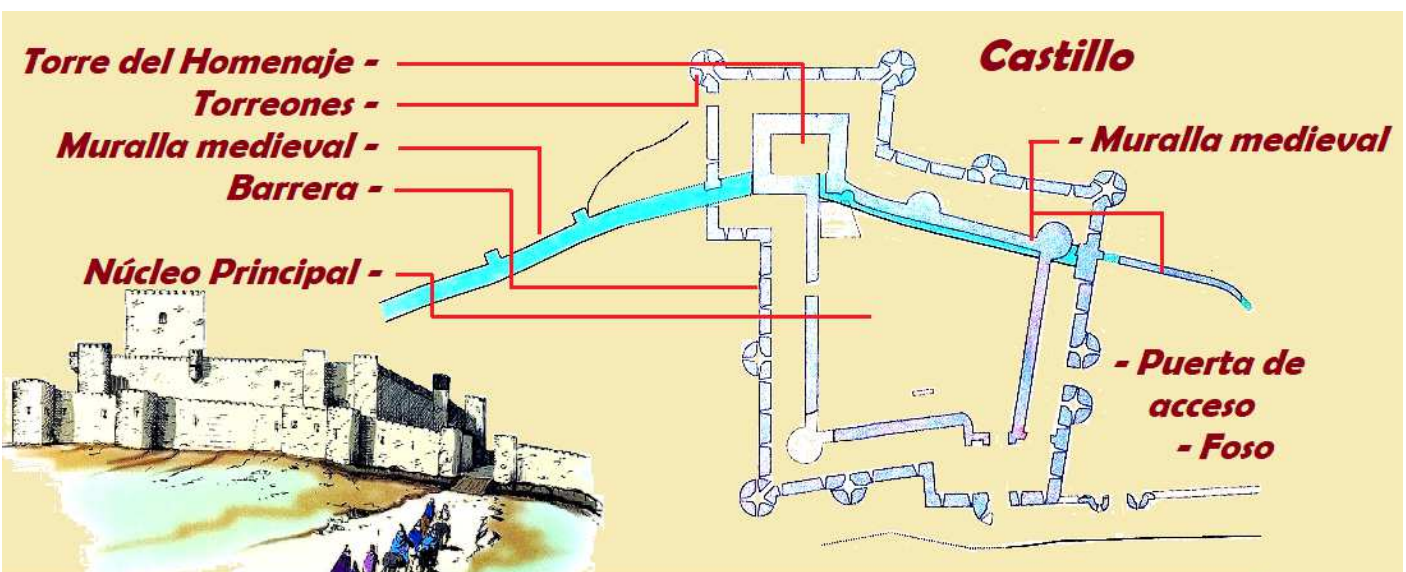


📍 *Panorámica del castillo que muestra la magnitud del mismo. Fotos: Diego Pacheco Landero.*

Otra de las joyas que ofrece Caracena se encuentra al sur a 1 km, es su castillo del S. XII, que aún estado parte de algunos de sus muros “desmochados” por el paso del tiempo, ofrece prácticamente todo su contorno, apreciando las murallas con sus cubos, el castillo en su interior con una torre de planta cuadrada y otra más pequeña circular. Y situado al borde del cañón que el río Caracena ha ido horadando. Su origen es árabe S.X y XI. La existencia del mismo se tiene noticias por un pleito entre las diócesis de Osma y Sigüenza en 1136.



📍 *Castillo situado a unos 1.150m. Es una construcción de mampostería. Fotos: Diego Pacheco Landero.*



📍 *Croquis del Castillo aprovechando el cartel informativo. Con la descripción de las zonas*

Conserva su perímetro irregular con sus cubos circulares, es una construcción de mampostería.

Dispone de una primera puerta de acceso y de otra que esta no está enfrentada a la anterior.



❶ Su origen es árabe entre los S. X – XI. Fotos: Diego Pacheco Landero.

Su estructura se levanta sobre una pequeña loma, próxima al caserío local.



❶ Otro tramo de lienzos que aún perviven. Fotos: Diego Pacheco Landero.

En el pueblo aun conserva algún resto de sus murallas rodeándola.



❶ Detalle de un pequeño tramo de las murallas. Fotos: Diego Pacheco Landero.

También en las afueras esta su...Puente románico llamado Puente Cantos que salva el río Caracena. Sobre un anterior puente romano se re construyo en el periodo medieval posiblemente en el S. XII, mediante mampostería y piedra sillar.

Con un solo arco asentado sobre las rocas de ambos lados del río y amplias embocaduras de su calzada.



❶ Puente sobre el río Caracena de un solo ojo con ligero "lomo de asno" Se asienta en sus laterales sobre roca viva. Fotos: Diego Pacheco Landero.



❷ La cárcel junto a la plaza. ❸ La casa de la Tierra u hospital de peregrinos. ❹ La calle principal de San Pedro. Fotos: Diego Pacheco Landero.

Esta localidad es atravesada por el Camino de Santiago de La Lana, que viene de Retortillo de Soria, Tarancueña, y sigue por Carrascosa, Fresno de Caracena, Inés... Con otras localidades sorianas y entrar en la provincia de Burgos por Hinojosa camino de la capital.



❶ Sobre circulado desde la estafeta de Carrascosa de Abajo. Iglesia de San Pedro- Con nave única con ábside semicircular y torre tronco-piramidal sobre el presbiterio. La galería es el elemento más importante de la iglesia y se compone de siete arcos, apoyados en columnas dobles que se convierten en cuádruples en el caso del arco mayor. La decoración de los capiteles recuerda en todo a la Iglesia de Tiermes y tienen una profunda dependencia de la escultura silense. Datación Primera mitad del XII Escuela Influencia silense. ❷ Obliteración estafeta de Carrascosa de Abajo 02.12.09

Y también Caracena se encuentra en el trazado del Camino de Cid.

Rejas de San Esteban

Ayuntamiento, pertenece a San Esteban de Gormaz, c/ Plaza Mayor, 1 – 42330 San Esteban de Gormaz 975 350

002 San Esteban de Gormaz www.sanestebandegormaz.com Latitud: 41° 39' 30" N / Longitud: 3° 11' 18" O

La villa de Rejas tuvo su origen tras la reconquista en las repoblaciones cristianas que se efectuaron para reforzar esta línea con el Duero. Está situada entre una encrucijada de

SORIA (IV) Mezquetillas, Alpanseque, Modamio, Madruédano, Fresno de Caracena, Caracena, Rejas de San Esteban, Alcozar, Bocigas de Perales, Castillejo de Robledo, Miño de San Esteban, Peñalba de Esteban, Pedro, Tiermes, y Retortillo de Soria.

caminos y adaptada alrededor de la colina o cerro. Con tres calles principales que atraviesan, San Ginés, Rejas de San Esteban y Amargura. A la derecha de la SO-P-5003 y próximo a la villa transcurre el río Las Rejas o río Madre. Esta declarada Conjunto Histórico Artístico desde 2007.



1 Panorámica localidad las Rejas de San Esteban. A la entrada por la carretera SO-P-5003, a la izquierda un horno, y sobre sale la espadaña de la iglesia de san Ginés, y a la derecha la fuente abrevadero.

La localidad tuvo una fortificación musulmana.



Iglesia de San Ginés

c/ San Ginés, -- Rejas de San Esteban  9     Latitud: 41° 37' 20" N / Longitud: 3° 15' 42" O

Se encuentra en el centro del pueblo. Es otro templo porticado de mediados del S. XII, que está compuesto por seis arcadas en el lado sur, de las cuales la tercera contando desde el oeste es la portada que da acceso al pórtico. A juzgar por los restos que se observan del arranque de un tercer arco en el grupo de arcadas occidental, originalmente la galería debía tener siete arcos. Los arcos se apoyan en siete capiteles sobre dobles columnas. Entre los temas tratados en los mismos podemos ver un centauro sagitario lanzando su flecha a un monstruoso animal de dos cabezas más una tercera en la cola, La cornisa de la galería está decorada con bolas y está sujeta por 26 canecillos decorados con rollos, cabezas de animales un músico, etc. En el muro este, en el interior de la galería se abre una ventana geminada con capitel con decoración vegetal.



1 Sobre circulado de este templo. 2 Capitel representado una barca portando tres personas a la izquierda del arco de entrada.

Su restauración comenzó en el año 1998 y concluyó en el 2001.



❶ Fachada sur del templo, cuya galería porticada hasta hace poco tiempo estuvo cegada y utilizada para usos agrícolas. En ella se puede apreciar el ensanchamiento de su arco central a costa de suprimir a la izquierda uno de los ventanales. ❷ Sobre el hastial dispone de esta espadaña de dos piso con tres vanos para sus campanas y decorada con pináculos. ❸ Su puerta de medio punto. Fotos: Camping Río Lobos.

Su interior se compone de dos naves, la principal con techumbre de madera decorada con escudos heráldicos,



❶ Puerta con tejazar decorado con bolas y ocho canecillos decorados con bolas, hojas, rollos y animales figurados. En la parte central junto a su arquivolta exterior se aprecian los restos de un crismón pintado muy deteriorado e incluso tapado con cemento, trinitario de seis brazos, el central vertical de la P cubierto y lo mismo el inferior S, en los brazos superiores A a Alfa y Ω ω Omega pinjantes y todo rodeado de un aro también pintado. ❷ Los arcos de su galería se apoyan en capiteles y estos sobre dobles columnas de fuste monolítico. Fotos Camping Río Lobos.

Los capiteles con motivos figurados, aves que se entrelazan sus cuellos, tres personajes remando en una barca, un esquemático árbol que penden sus frutos, un centauro, un can con dos cabezas, escena de un martirio, etc.



❶ En el primer capitel la figura de un centauro. ❷ Capitel con lobos cazando cuadrúpedos. ❸ Los capiteles descansan sobre columnas dobles. Fotos: Camping Río Lobos.

Su interior ha sido reconstruido a lo largo del S. XIX. Por lo que de su primitivo templo solo queda la galería porticada.



❶ Con decoración animal. ❷ Dos aves de largos cuellos entrelazados. ❸ Capitel con un león que está siendo desquijado por Sansón. Fotos Camping Río Lobos.



Iglesia de San Martín

c/ San Martín, -- Rejas de San Esteban Latitud: 41° 37' 18" N / Longitud: 3° 15' 50" O

Con planta de nave única, con ábside semicircular, presbiterio y galería porticada a mediodía. En el ábside, realizado en mampostería, se abre una ventana con arquivoltas sobre capiteles decorados.



❶ Sobre circulado desde Las Rejas de San Esteban. ❷ Detalle de su preciosa galería, que en tiempos estuvo cegada. Y empleada como corral.

La galería, construida en buenos sillares, consta de siete arcos de medio punto, adornados con guardapolvos de punta de diamante, que se apoyan en columnas, cuyos capiteles también aparecen adornados con temática, fundamentalmente, vegetal.



❶ Galería porticada que cuenta con seis arcos más el de acceso. ❷ Parte posterior con su ábside. Fotos: Camping Río Lobos.



❶ Hastial en el muro oeste con una pequeña ventana bajo su espadaña tardo románica de dos vanos. Es una ventana de aspillera con un arco de medio punto con impostas capiteles lisos y columnillas. ❷ La puerta en el muro sur dentro de la galería porticada. Cuenta con tres arquivoltas ampliamente decoradas, la interior lo hace con flores de cuatro hojas, la interior baquetonada mas una decoración a bolas, y la exterior con entrelazos, bolas y ajedrezado. ❸ En el exterior del muro norte se encuentra esta puerta algo más sencilla que dispone de dos arquivoltas la exterior con un fino baquetón y la otra baquetonada y en el exterior lleva una decoración a bolas, sobre jambas rectas. Fotos: Camping Río Lobos.

La galería se restauró en la década de los años 80 del siglo pasado, desmontándola totalmente.



❶ Exterior del muro norte. ❷ Vista de la cabecera desde los pies del templo con una bóveda de horno y abierta con una ventana central le precede el presbiterio con bóveda de cañón apuntado y con dos arquerías ciegas a los lados. Una imposta corrida hasta el arco triunfal que posee columnas redondas adosadas y con capiteles. ❸ Pila bautismal románica con taza cilíndrica con baquetones verticales que descansa sobre una pequeña basa encastrada en el suelo de canto rodado se encuentra a los pies del templo. Fotos: Camping Río Lobos.

En el interior de la galería se encuentra su puerta de acceso, ligeramente adelantada con tres arquivoltas, y posee tejazaroz con ocho canes esculpidos. Sus arquivoltas descansan en unas impostas corridas y decoradas con motivos vegetales entrelazados, y la central posee capiteles y columnillas. Los capiteles están decorados en el lado izquierdo se encuentra Sansón con un león, y en el de la derecha otro felino que muerde a un hombre sobre el suelo. En el exterior del lado del Evangelio posee una pequeña puerta de medio punto con dos arquivoltas. Y junto a la cabecera se amplió con una sacristía.



❶ Pinturas de un lateral sobre los arcos ciegos que poseen un capitel central decorado con hojas de palma y descansa sobre dos columnas. ❷ Representación en el lateral derecho del ábside con dos acólitos que colocan la mitra de obispo a San Martín de Tours. ❸ En el lado norte del presbiterio se encuentran representados los doce apóstoles y una *Maiestas Domini*, que ha desaparecido. Fotos Campin Río Lobos.

En su interior a ambos lados del presbiterio conserva unos restos de sus pinturas murales de estilo gótico del S. XV. Y algunas fechadas del templo del S. XIII. Estas se encuentran bajo un ángel tenente que lleva un escudo de armas con trece roeles blancos sobre campo azul.

Las pinturas más antiguas del S. XIII se encuentran dentro de un arco.



❶ Escena de la creación de Eva a partir de Adán. ❷ Imágenes caballerescas, de San Martín montando a caballo. ❸ Detalle de unos arcos de la galería con sus arcos con capiteles con motivos vegetales y soportados por dobles o cuádruples colinillas. Fotos Campin Río Lobos.

El alero del ábside tiene decoración con bolas y bajo el mismo se encuentra con una colección de canecillos muy variada con rollos, nacela, vegetal o geométricos, y en su parte central con una ventana de aspillera dentro de un arco con dos arquivoltas que están decoradas con bolas, lo mismo que sus impostas y con capiteles en el izquierdo están representados dos águilas y en el derecho son dos leones.



Localidad célebre por su batalla en la edad Media, donde el conde García Fernández se enfrentó en 995 en este lugar con Almanzor donde sufrió herida de lanza y prisionero, y a causas de las heridas que tuvo murió unos días después.



📍 Panorámica de la localidad con su iglesia parroquial de San Esteban Protomártir. Foto: Asociación Alcozar.

Esta localidad se encuentra dentro de las etapas (7ª) en la Ruta del Destierro del Cid, Alcubilla de Avellaneda, Zayas de Torre, Alcozar, Langa de Duero. En las afueras junto a las tapias de Campo Santo local se encuentra...

 **Ermita Nuestra Señora la Virgen del Vallejo**
c/ Barrio Plaza, junto al Cementerio ☎ 9    24h.  Latitud: 41° 37' 4.1" N / Longitud: 3° 19' 19" O

Este templo construido entre 1100 y 1150 como iglesia de San Esteban, para pasar a denominarse Ermita Nuestra Señora la Virgen del Vallejo.



📍 Fachada colindante con el Campo Santo colindante. Se conservan los arcos que separan las dos naves 📍 Fachada norte con su puerta renacentista. Fotos: Asociación Alcozar.

Posiblemente levantada sobre las ruinas de una pequeña mezquita. Este templo fue parroquia hasta el año 1772.

Posee una galería porticada que se encuentra parcialmente cegada con una nave única y con su ábside semi circular.

Esta galería se encuentra ubicada en el muro norte cuando suele ser en la parte sur parcialmente tapiado y transformado por su portada renacentista.

Se encuentra con su techumbre desplomada, algo de su muro sur con su interior lleno de escombros. En su ábside se conservan los canecillos con motivos de artística factura de los mismos.



❶ Lateral exterior del lado del Evangelio. ❷ Detalle de un canecillo con una ramita con flores. ❸ Canecillo con dos discos que tienen insertas una flor en cada uno. Fotos: Asociación Alcozar.

Es uno de los templos del primer románico Soriano. Tuvo reformas en el S. XVII cuando se colocó su puerta renacentista y se adosó una sacristía. También cuando el espacio de la galería se incorporó al templo quedó separada mediante dos arcos con columnas redondas. Y los capiteles de sus columnas donde muestran animales fantásticos, decoración vegetal, etc.



❶ Otro de sus canecillos con una cara. ❷ Capitel con hojas vegetales con volutas de una columna adosada del interior del templo en su cabecera pertenece al arco Triunfal. ❸ Capitel doble con dos órdenes de hojas estriadas. Fotos: Asociación Alcozar.

El interior del templo es tal la colmatación de escombros que en algunas zonas casi llegan hasta los capiteles de sus columnas. En su cabecera abierta con una ventana con bóveda de horno.



❶ Capitel con un cimacio taqueado jaqués y la imagen de dos arpías y con arbustos a sus lados. ❷ Arco del lado este que da al interior de la galería en la parte acanalada posee un taqueado jaqués. En la parte derecha posee el capitel de las arpías. Fotos: Asociación Alcozar.

Y en el presbiterio dispone de dos arcos de arista viva con capiteles muy erosionados y columnas de fuste redondo.

De su galería se han descubierto siete capiteles apoyados en sus columnas respectivas con motivos fitomórficos cuatro y dos figurativos. Esta atípicamente es situada al norte.



❶ En las catas que se han realizado para sacar algunos capiteles de la galería porticada a la luz. ❷ Algunos capiteles aparecen con diversas fragmentaciones. ❸ En ellos prevalece la decoración vegetal. ❹ Figura con un animal muy erosionado. Fotos: Asociación Alcozar.

Al exterior de su galería se aprecian rasgos del guardapolvo de los arcos. Y con estas catas se aprecia cuatro arcos a la izquierda de su portada renacentista, y para la colocación de esta última, se destruyeron tres arcos.



❶ Un tramo de su ábside con un alero con decoración a bolas en su frontal y canecillos diversos motivos bajo el mismo. ❷ Capitel con un monje? ❸ Capitel con una pareja humana. ❹ Pieza arquitectónica con una flor de dobles pétalos en el interior de un arco. Fotos: Asociación Alcozar.

El templo cuenta con canecillos en su ábside y también en su galería, algunos los podemos ver en ubicación y otros que quedaron desprendidos en sus ruinas. Y su decoración los hay de rollos, humanos, danzantes, etc.



❶ Falta Foto: Artesonado policromado renacentista de la sacristía. ❷ Fachada donde se pueden apreciar los rasgos de sus arcos de su galería. Fotos: Asociación Alcozar.

Posee unos restos de pinturas románicas de los que apenas quedan los rasgos en su ábside. Y el coro conserva un artesonado de madera policromada.

Está este templo con alguna intervención en la primera década de este siglo que le valió salir de la Lista Roja en 2014, pero sigue con un creciente abandono.

Puedes acceder a una información más exhaustiva de la ermita en esta página: <http://www.alcozar.net/historia/ermita02.htm>

La iglesia de San Esteban Protomártir comenzó sus obras en 1768, posee planta de cruz latina con su puerta entre contrafuertes en el lado del Evangelio, con su torre rectangular a los pies. En sus distintas reformas cambio la orientación del templo.



❶ Panorámica del templo parroquial desde la campa de la Torre del Reloj. ❷ Con su torre de planta rectangular a los pies del templo y el lado epistolar con la cúpula y el brazo del crucero. Fotos: Asociación Alcozar.

En su exterior se aprecian las intervenciones que ha recibido el templo al igual de sus materiales empleados de Sillar, sillarejo y mampostería.



❶ Fachada de la iglesia con su puerta en el lado del Evangelio, y los volúmenes de su cabecera y crucero. ❷ Talla de la Virgen de Vallejo procesionando ante la puerta de la iglesia de San Esteban protomártir. ❸ Restos de una puerta románica con una arquivolta con flores excavadas. Fotos: Asociación Alcozar.

En la parte alta de la localidad y junto a un promontorio rocoso esta adosada la Torre del Reloj construida con piedra sillar y mampostería, en el que debió de existir alguna fortaleza sobre el mismo del que no queda rastro, y parece algunos sillares del mismo se emplearon para la construcción de esta torre en fechas recientes de 1895.



❶ Con una planta cuadrada y dispone de un campanille realizado en forja para su campana. ❷ En una de sus caras al pueblo muestra su reloj. ❸ Detalle de la formación rocosa y de la entrada a la torre por la parte superior. Fotos: Asociación Alcozar.

En esta localidad podemos encontrar varios museos: Textil, Casa Rural, La Fragua, y Lagar Grande.



1 Museo Textil.

2 Museo Casa Rural.

3 Museo La Fragua.

4 Museo Lagar Grande.

En la parte alta de Alcozar existió su castillo sobre una mole gigantesca de piedra, parte de los sillares del mismo se emplearon para construcción de la torre del Reloj. Desde donde se domina la población como de un amplio panorama.

Bocigas de Perales

Ayuntamiento, c/ Pertenece a Langa de Duero C/ Real 15 – 42320 Langa de Duero ☎ 975 353 001

langadeduero@dipsoria.es
<http://www.langadeduero.es/bocigas-de-perales>

 Latitud: 41° 39' 48" N / Longitud: 3° 21' 42" O

Localidad de la comarca de Tierras del Burgo, situada en el valle del río Perales a 966 m de altitud. Está rodeado por un original fenómeno geológico: los farallones rocosos kársticos con formas originales y caprichosas.



1 Panorámica de Bocigas de Perales desde una de las oquedades de sus formaciones rocosas que rodean el pueblo. Foto Ayuntamiento.

Iglesia de San Pedro Apóstol

c/ San Roque – Bocigas de Perales ☎ 9 Latitud: 41° 39' 47" N / Longitud: 3° 21' 41" O

Este templo románico construido en el último tercio del S, XII, con sillería y sillarejo a pesar de las reformas y añadidos que se han efectuado conserva elementos del templo original como su portada y el ábside semicircular.

Posee una sola nave que posteriormente se le añadieron unas capillas en el lado del Evangelio, y la sacristía que parcialmente ocupa un espacio de su ábside. Este exteriormente tiene a la vista cuatro de las seis semi-columnas adosadas con capiteles con motivos vegetales y figurados, una ventana con una arquivolta con guarda lluvias taqueado y que se cegó a consecuencia de la instalación del retablo barroco que se colocó. En el ábside se aprecia el recrecimiento que sufrió.



❶ Espadaña de tres vanos y un campanille metálico sobre la misma, en su parte posterior tiene el espacio para el volteo de sus campanas. ❷ Parte exterior del lado de Evangelio. ❸ Parte posterior del templo con su ábside semi-circular donde cuenta con una ventana con tres arquivoltas, con chambra taqueada y se encuentra cegada. Y seis columnas que conforman siete paños, alguna de ellas han desaparecido algunos capiteles y basamento. En su interior conserva algunas pinturas murales en el presbiterio y en el ábside donde tres ángeles están tocando con instrumentos arcaicos. Foto Ayuntamiento.

En la parte sur tiene un porche moderno. Su puerta con tres arquivoltas con un guardapolvo taqueado, la exterior tiene una decoración bucles con grandes bolas, le sigue una con decoración a bolas y la interior con flores de cuatro pétalos y cuatro bolitas en relieve que descansan sobre una imposta corrida decorada con roleos y la central posee capiteles decorado uno con dos leones y el otro con un personaje y un león y columnillas.

Posee un arco triunfal baquetonado y con decoración a bolas que aún conserva su policromía y que descansa sobre ménsulas. El presbiterio está abierto con una ventana adintelada, y con las pinturas mencionadas.



❶ La iglesia en este espacio abierto ante la fuente. ❷ Porche moderno con cinco vanos adintelado y su puerta. ❸ Su portada que resalta del muro, compuesta por cuatro arquivoltas. Fotos: Sergio Tierno.



❶ Estas arquivoltas con variadas formas en su decoración apreciamos desde el exterior hacia dentro con un guardapolvo con taqueado jaqués, le sigue una bolas hedidas con una cenefa de sogueado doble con un bocel y un baquetón orlado con bolas, y la interior con círculos que en su interior llevan flores cuadrípétalas. ❷ Estas arquivoltas descansan en una imposta corrida igualmente decorada y que bajo ella se encuentran las jambas y una columna con capitel en la arquivolta intermedia. ❸ Dos cuadrúpedos en el capitel del lado derecho enfrentados. Fotos: Sergio Tierno.



❶ Nave lateral con un retablo para la Virgen ❷ La cabecera con un arco triunfal con una parte de arista viva sus dovelas y doblado con una orla de bolas, descansando en una ménsula escalonada y en el opuesto por un capitel con unos personajes con una imposta corrida con taqueado jaqués. La nave mantiene un arco menor junto a la cabecera y otro de gran tamaño. ❸ Lateral derecho del presbiterio con una ventana adintelada y las aludidas pinturas. Fotos Ayuntamiento.

También posee en un extremo del pueblo la ermita de la Virgen de Vadillo y otra, la de San Isidoro.

Castillejo de Robledo

Ayuntamiento, c/ Las Eras, 1 -- 42328 - Castillejo de Robledo ☎ 975 355 029 castillejorobledo@dipsoria.es ⓘ

<http://www.castillejoderobledo.es/>

 Latitud: 41° 33' 29"N / Longitud: 3° 29' 47" O

Está situada a 962m de altitud y pertenece a la comarca Tierras del Burgo, en el robledal de este municipio se cuenta que aquí sufrieron la afrenta las hijas del Cid a manos de sus maridos, según describe el Poema del Mío Cid.



❶ Parte central del núcleo urbano de Castillejo de Robledo. Foro Ayuntamiento.

esía Nuestra Señora de la Ascensión

Este templo del S. XII dispone de una sola nave y con cabecera semi circular a ella en muro norte esta su sacristía adosada, a los pies su hastial se encuentra abierto por un pequeño óculo y en su parte superior dos vanos para sus campanas en la espadaña que esta rematada con un frontis triangular.



① Cuatro arquivoltas que aún mantiene parte de su tonalidad pictórica está decorada con rosetas, baquetones, arquitos calados, dientes de diamante, baquetones sogueados, etc. sobre tres capiteles bajo una imposta corrida, con columnillas acodilladas que descansan en basas cuadradas. Cubierta con un guarda lluvias y el fondo del muro igualmente policromado del periodo tardo gótico. ② En el lado epistolar posee un pórtico sobre lo que debió de ser sus galería porticada, el ábside partido por cuatro semi-columnas redondas, que dejan tres tramos cada uno con una ventana enmarcadas con dos impostas corridas. ③ Cada ventana posee una arquivolta baquetonada cubierta por un guardapolvo con puntas de diamante con columnas cuyos capiteles con motivos vegetales sobre columnas y basa teniendo una aberturas de aspillera en su interior. Fotos: Sergio Tierno.

En la parte sur posee un pórtico abierto que sustituye a la galería porticada que tenía, en ella una pila semi esférica, que bajo su borde unos gallones excavado a la mitad que forman arquillo sobre un fuste de sección cuadrada junto a las escaleras, su puerta de principios del S. XIII con cinco arquivoltas apuntadas que aún le queda restos de sus policromía con rica decoración entre baquetones sogueados: con su interior de florecillas dentro de círculos y un arco de puntas de diamante, entre distintos sogueados unos arquillos huecos sobre un sogueado más grueso se repite la decoración de florecillas, y un guardapolvo con sogueados más finos, todo ello descansa sobre una imposta corrida y las tres centrales con capiteles vegetales con columnillas con basas cuadradas entre jambas rectas.

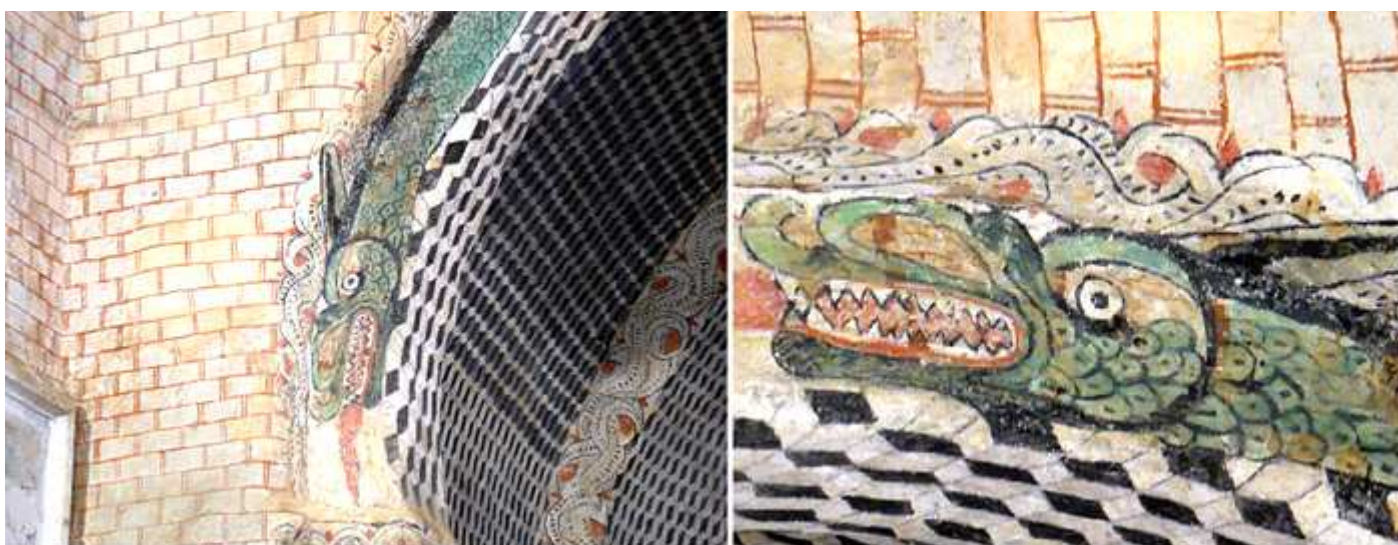


① Detalle frontal de la galería cuyos arcos adintelados están realizados en madera. ② Perspectiva de lateral sur con la galería y a los pies su espadaña con dos vanos y coronada con un frontis triangular. La misma se encuentra mirando las ruinas del castillo. ③ Pila con forma semi-esférica cubierta con tapa de madera con un grueso borde que bajo el mismo hay unos gallones excavados no muy profundos y en la parte inferior solo perfilados con un fuste de sección cuadrada acanalado y encastrado en el suelo, se encuentra al lado de la puerta en el porche. Fotos: Sergio Tierno.



❶ Su ábside semi-circular compuesto por res paños separados por dos semi columnas sobre pódium y con capiteles con palmas abiertas entre espigas. ❷ Sus ventanas se encuentran enmarcadas con dos impostas que recorre el ábside contando con una arquivolta protegida por un guardapolvo con puntas de diamante. ❸ Bajo las impostas unos pequeños capiteles con motivos vegetales con columnillas albergan dentro del arco unas finas aspilleras. Fotos: Rowanwindwhistler CC BY – SA 3.0

Bajo los aleros taqueados posee una colección de canecillos variados: con caras y figuras humanas, flores, rollos o bolas, etc. entre los que se encuentran algunos, como una pareja de actitud erótica.



❶ Pinturas en el arco triunfal con la zona presbiteral y la cabecera con bóveda de horno. ❷ Cabeza de una serpiente con boca de dragón sobre el capitel izquierdo del arco triunfal. Hay otra en el lado opuesto. Fotos Ayuntamiento.

La nave se cubre con artesanado de madera a dos aguas y el presbiterio y el ábside con bóveda de cañón apuntado y de horno, completamente decorados con unas pinturas que forman un ziz-zag escalonado, con la talla de la titular rodeada de ángeles y dos santos. Otra talla de la Virgen con el Niño sedente gótica se encuentra al inicio de la cabecera en la Epístola.

El templo se encuentra sobre el caserío en la falda de la loma, y coronado la misma se encuentra su...



Castillo templario

c/ Calle Iglesia, 42328 Castillejo de Robledo ☎ 9   €  24h.  Latitud: 41° 33' 26" N / Longitud: 3° 29' 04" O

En la parte alta del pueblo, este castillo de la Orden del Temple hasta su disolución en 1311, que paso a la Orden Hospitalaria de San Juan de Jerusalén, reverbtiéndose a los vecinos con la desamortización. Fue construido sobre una antigua fortificación

musulmana en el S. XII. Hoy solo se pueden apreciar las...ruinas construido con cantería y argamasa



📍 El Castillo disponía de doble recinto amurallado con aljibe. Foto: CC BY – SA 2.0 📍 Entre sus ruinas se conservan dos torres mas la torre del homenaje, junto con algunos lienzos y restos de una entrada. Foto: Rowanwindwhistler CC BY – SA 3.0

Localidad que se encuentra en la ruta del Cid.

 **Miño de San Esteban**
Ayuntamiento, c/ La Plaza, 18 – 42328 Miño de San Esteban 📞 975 356 315 ⓘ <http://www.minodesanesteban.es/>
📍 Latitud: 41° 32' 10" N / Longitud: 3° 20' 45" O

Esta localidad que pertenece a la Comarca de Tierras del Burgo, en donde abundan las bodegas y lagares.

Su caserío con algunas casas tradicionales en torno a la plaza de la iglesia y del Ayuntamiento, formando casi un triángulo con las calles Burgo de Osma, camino Fuentecambrón y el lateral del parque Infantil.



📍 Panorámica de la fachada de la Casa Consistorial, sobre el balcón cuenta con un reloj y con un campanille. Foto : Alfredo

 **Iglesia de San Martín**
c/ Plaza -- 42328 Miño de San Esteban 📞 9 📍   En horario de culto 📍  Latitud: 41° 32' 9" N / Longitud: 3° 20' 43" O

Conserva un pórtico con sus ventanales de una espléndida galería porticada y también una sólida torre de planta cuadrada, que su cuerpo inferior es románico del S. XIII. Lo mismo que muros de la nave que datan del original templo románico de la 2ª mitad del S. XII. Con una interesante la portada.



❶ La galería porticada cuenta con cuatro arcos a ambos lados de su puerta que está en el centro de la galería entre dos contrafuertes. Foto: Ayuntamiento

La galería fue adosada al templo ya en el S. XIII. Su construcción es de piedra sillar salvo la cabecera que es de mampostería.

Siguiendo con la visita exterior, la nave tiene una variada colección de canecillos, máscaras, rollos, personas (hay uno con una pareja copulando), animales, etc.

A partir del S. XIII y en el XVIII el templo tuvo modificaciones pero por los interesantes elementos originales hace que sea uno de los templos más notables de la zona.



❶ Los capiteles de la galería donde encontramos: con motivos vegetales, Arpías, Caras femeninas, etc. ❷ Esta galería se mantuvo cegada hasta el año 2000. Los arcos de medio punto con columnas dobles sobre un pretil. Fotos: Ayuntamiento.



❶ En su hastial se levanta su torre de planta cuadrada de dos cuerpos y separados por una imposta corrida. El segundo cuerpo se abre con ventanas de medio punto, y el inferior de aspillera. Posee en dos de sus lados un pórtico abierto. En su interior no posee

escaleras. ② El templo esta elevado sobre una terraza y en su parte sur ante un pequeño jardín. ③ El último cuerpo de su parte sur de la torre. Fotos: Ayuntamiento.

En su portada los capiteles uno es el David luchando con un León (lateral) y Sansón desquijarando al león y el otro opuesto hay sendos grifos enfrentados (derecho). Es un templo construido con buena piedra sillar de nave única, a los pies se alza su torre fortificada que tendría labores defensivas.



① Su portada de medio punto situada en el lateral epistolar tras el ingreso en la galería. Se compone de tres arquivoltas que cuentan con diferentes decoraciones. La exterior cuenta con un taqueado jaqués y unos lazos. La interior baquetonada y con decoración de bolas y ovals, y la interior con flores tetrapétalas. De finales S. XII. ② Ellas descansan sobre impostas corridas con lazos y decoración vegetal (roleos). ③ La arquivolta central posee capitel y las restantes sobre jambas. Fotos: Sergio Tierno.

Faltan fotos: En el exterior del templo: Lateral de la nave con su alero cuenta una decoración a bolas y sostenida por canecillos. Son más interesantes los del lado sur. Estos pueden datar de la 2ª mitad del S. XII. Canecillos. Su torre de planta cuadrada la parte inferior es románica del S. XIII, está abierta con ventanas de medio punto y con una cubierta a cuatro aguas. Su ábside. Este es de estilo gótico. La cabecera que culmina el templo es del S. XVIII cuando se levantó y esta parte está realizada en mampostería. Su pórtico abierto a modo de quiosco de música de formato circular.

En el interior del templo: Pila Bautismal. Retablo Mayor con el titular en una hornacina central. Es obra de Pedro Cicarte y es de 1600. Retablo de tres calles junto a la Virgen del Pilar. También posee pinturas tardo-góticas.

Si entramos en su interior y posee una pila bautismal románica, un retablo en su cabecera, y otros en los laterales, posee un artesonado de madera de estilo mudéjar. A partir del S. XIII y en el XVIII el templo tuvo modificaciones..... pero por los interesantes elementos originales hace que sea uno de los templos más notables de la Zona.

Posee una fuente que está cubierta con un arco.

Y por la localidad atraviesa el Camino del Cid.



Peñalba de San Esteban

Ayuntamiento que pertenece a San Esteban de Gormaz, c/ P Iaza Mayor, 1 · 42330 San Esteban de Gormaz ☎ 975

35 00 02 ⓘ <https://www.sanestebandegormaz.org/pe-alba-de-san-esteban.html>



Longitud: 3° 15' 41" O

Latitud: 41° 32' 15" N /

Próxima a la frontera castellana con Aragón, y que disponía de una atalaya, por ella pasaba una calzada romana, y retrocediendo en el tiempo se han encontrado los restos de un poblado celtibérico.

Otra peculiaridad que el pueblo posee son las bodegas incluidas en la Demarcación de Ribera del Duero, y los palomares. Esta regada por el río Pedro y la cruza la Cañada Real Soriana Occidental que viene de San Esteban y tras pasar llega hasta Peñarrodás.



1 Panorámica del paisaje Los Magazos, también llamado "Tetas de la Reina". Y de algún que otro palomar disperso. Foto Wikipedia De jmoliner - <http://www.penalbaweb.com/>, FAL.



1 Los típicos palomares locales. Foto: Ayuntamiento

					Iglesia de Santa María la Mayor
c/ La Plaza junto N-110ª Peñalba de San Esteban					975 35 06 88
Longitud: 3° 15' 41" O					LIBRE GRÁTIS
					Latitud: 41° 32' 15" N /

Este templo gótico de finales del S. XV o inicios del XVI que posee algunos restos románicos.



1 Su galería adosada a la nave del templo en su lado epistolar compuesta por seis arcos sobre el pretil dispuestos tres a cada lado de su puerta de medio punto con grandes dovelas y guardapolvo. Es una galería con reminiscencias románicas. Foto: Ayuntamiento

Conserva en el lateral sur una galería porticada de reminiscencias románicas, consta de siete arcos con el central de acceso. Esta construida con sillarejo irregular. Su puerta también de arco de medio punto con tres arquivoltas dan acceso a su nave con una cabecera recta con contrafuertes con un alero con canecillos lisos, en el lateral sur tiene adosada una capilla funeraria, y en el lado opuesto la sacristía.



❶ Puerta de acceso al templo de medio punto con grandes dovelas lisas con un fino baquetón en si interior y cubierta con un guardapolvo, y descansa su arco en dos capiteles sin columnas con jambas rectas. ❷ Adosada al lado epistolar dispone de su galería porticada, y sobre los pies su torre campanario de planta rectangular y abierto con grandes arcos de medio punto su cabecera es recta. Foto Wikipedia De Rowanwindwhistler - Trabajo propio, CC BY-SA 4.0, Fotos: Ayuntamiento.

Su portada con unas sencillas arquivoltas con dos baquetones cada una y un grueso guarda polvo que las cubre sobre una imposta corrida biselada, sobre jambas rectas que llevan una hendidura en el centro y sobre un pequeño zócalo. Está bien podría ser del anterior templo dado que parece ser puesta sobre el muro del templo con grandes piedras irregulares.



❶ Detalle de los capiteles de la galería. Arcos con capiteles decorados con bolas sobre columnas octogonales y basas cuadradas y descansan sobre un alto zócalo. ❷ Puerta del templo con tres arquivoltas. Posiblemente del S. XIV del anterior templo. Fotos: Sergio Tierno.



❶ Parte inferior del templo ❷ Su testero recto con grandes contrafuertes, es la parte del templo que está construida con mampostería. Faltan fotos: En el interior del templo: Capilla funeraria. Con la heráldica de D. Juan Sebastián y Ana Otañez

(1621). Altar Mayor con un retablo de 1566 de Francisco Logroño con un estilo entre el renacimiento y el romanismo. Con él colaboraron Domingo de Baeza y a Francisco de Mendoza. En el retablo están los evangelistas y los Padres de la Iglesia.

A ambos lados de su cabecera tiene construida dos pequeños habitáculos
Destaca el retablo mayor tallado en 1566, de estilo transición entre el Renacimiento y el Romanismo, por Francisco de Logroño

En el interior del templo: Otras partes del templo en sus laterales. Pila bautismal con un gran taza semicircular, bajo su borde una línea con gruesos aros y bajo esta excavados sus gallones no posee fuste y su basa es redonda. Está situada a los pies del templo, y es tardo románica La pila de agua bendita. Con formato troncocónica y bajo su borde una cenefa de arista, y el resto con gallones en relieve.

En la localidad conserva algunos palomares pero en mal estado.

  **Pedro**
Ayuntamiento, pertenece a Montejo de Tiermes c/ Centro, 4 – 42341 Montejo de Tiermes  975 352 008
montejo@dipsoria.es  <http://www.montejodetiermes.es/pedro>  Latitud: 41° 19' 06" N / Longitud 3° 11' 36" O

Se encuentra a 1248 m de altitud, asentado en una de las faldas de la sierra y con caudalosas fuentes en sus inmediaciones.

A la entrada del pueblo dispone de una zona de picnic con mesas. Dentro de su patrimonio Natural se encuentra el Cañón del río Pedro y el Manadero de este mismo río.

 **Iglesia de San Pedro**
c/ Calle Iglesia, -- 42344 Pedro  9     Latitud: 41° 19' 4.5" N / Longitud 5° 11' 39" O

Esta iglesia construida a principios del S. XVI con reformas posteriores y en el último siglo como reza en el dintel de una ventana del edificio figura una inscripción “fueron ejecutados campanario y capilla Mayor siendo párroco D. Manuel Martin Moreno año 1928” cuenta de la, quizás, última obra de envergadura efectuada en el templo.



① Hastial que cuenta con un ventanal y una potente espadaña con tres vanos. ② En su parte sur con un pórtico abierto con tres arcos. El templo posee tres naves con cabecera cuadrangular y a los pies dispone del coro en alto. La nave central conserva la cubierta original realizada en par y nudillo a cuatro aguas y ochavada. ③ Puerta enmarcada con dos columnas sobre pódium y con un entablamento. Fotos Ayuntamiento.

En el interior se guarda la talla románica de la Virgen del Val.
En las afueras del pueblo al norte por camino de 200m a pie entre las huertas...

  **Ermita de la Virgen del Val**
C La Iglesia 36 – 42344 Pedro  9    24h.  Latitud: 41° 19' 5,4" N / Longitud: 3° 11' 38" O

Templo que contempla vestigios hispanos – visigodos además de lo importantes pertenecientes al románico cuando se reconstruyó en el S. XII. Se supone que sus

orígenes son de mediados del S.VII. Está construida con sillarejo de toba y mampostería apreciándose en su exterior las dos épocas constructivas de su ábside y la nave de fechas posteriores. Además de las reformas sufridas hasta el S. XVI.

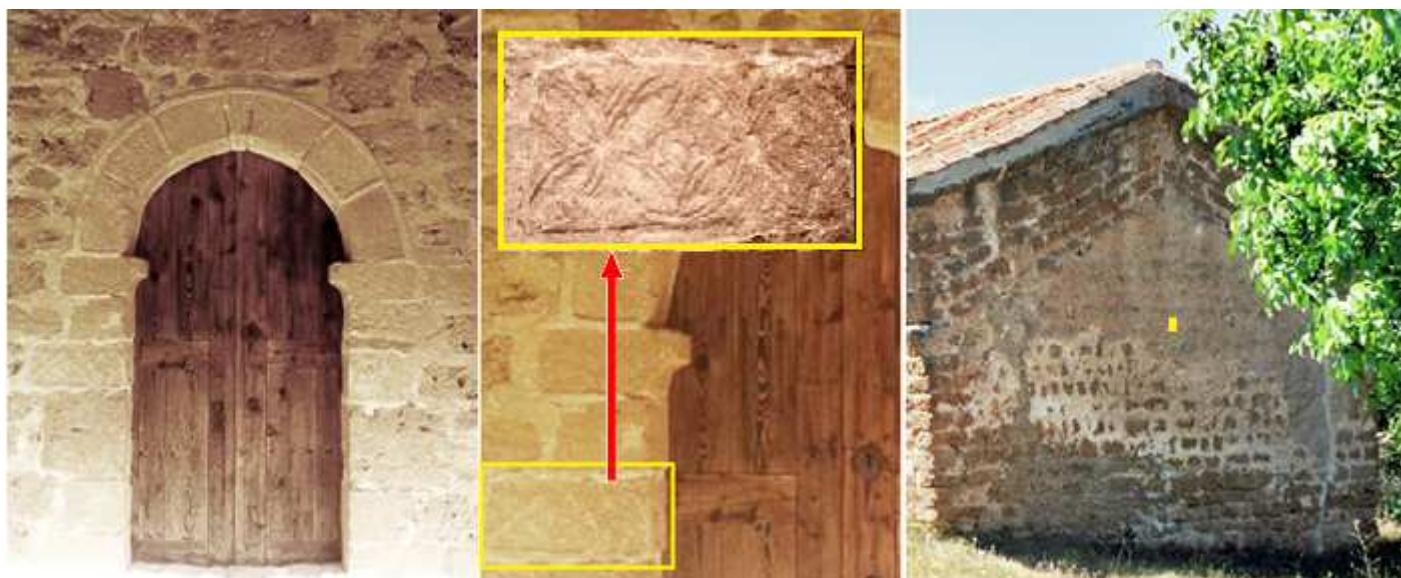


❶ Fachada meridional de la ermita que posee un sencillo pórtico moderno. ❷ Lateral de la cabecera que bajo su alero dispone de varios canecillos con diferentes formas, encontramos aves, cabeza, rollos, y nacelas. Fotos: Rowanwindwhistler - CC BY-SA 3.0,

Templo de nave única cubierta con armadura de madera de par y nudillo, y la cabecera (sin presbiterio) que se encuentra recrecida con bóveda de cañón bajo su alero posee algunos canecillos del templo primitivo, y en el lado epistolar posee un pórtico de madera con pies de piedra y postes de madera. Bajo el mismo posee su puerta de acceso, tiene otra al oeste (a los pies del templo) que se encuentra cegada.

Ante su cabecera posee un arco triunfal de medio punto sobre jambas.

Y dentro de su cabecera un pequeño retablo, en el lateral de la Epístola un púlpito de madera y una pila agua bendita de copa gallonada. En el muro norte posee un banco de piedra corrido, y en el opuesto un pequeño coro.



❶ Su portada formada por un arco de medio punto con dovelas lisas y un fino baquetón en su exterior, que descansa sobre imposta nacelada. ❷ La jamba izquierda tiene re-aprovechado un relieve visigodo que muestra círculos tangentes y semi-círculos. Fotos Ayuntamiento '❸ Su testero es recto, y en el mismo se aprecian las épocas constructivas. Foto Rowanwindwhistler CC BY-SA 3.0,

Templo que posee diferentes enterramientos aportados de las diferentes excavaciones efectuadas y de la existencia en torno a ella de una necrópolis rupestre con cuatro enterramientos más.

La romería de la Virgen del Val se realiza el 17 de Agosto, cuando la talla de la virgen regresa a la ermita.

Posee dos molinos el de Quintana que lleva más de tres siglos, próximo a la ermita del Val y el del Manadero donde posee un merendero con bancos y mesas junto al manantial cárstico.

Montejo de Tiermes

Ayuntamiento, c/ C. Centro, s/n ---42341 Montejo de Tiermes, ☎ 975 352 008 montejo@dipsoria.es ⓘ

www.montejodetiermes.es 📍 Latitud: 41° 22' 7.6" N / Longitud: 3° 11' 57" O



① Panorámica de la localidad con un trazado lineal. Ayuntamiento.



② Fachada Casa Consistorial que ostenta su escudo. Fotos: Ayuntamiento.

Localidad que en el pasado el municipio formo parte de la Comunidad de Villa y Tierra de Ayllón una parte y otra a la Comunidad Villa y Tierra de Caracena.

Sufrió una despoblación en el último cuarto de siglo pasado. Pero cuenta con importantes recursos culturales de sus monumentos: Ermita de Santa María de Tiermes, y a la entrada su fuente de origen romano.

Iglesia de San Cipriano

c/ Calle Peña, Montejo de Tiermes ☎ 975 📍 LIBRE GRATIS 🕒 📍 Latitud: 41° 22' 6.5" N / Longitud: 3° 11' 58" O

Este templo con una portada y galería porticada del S. XII de estilo románico, en estilo gótico la capilla mayor, sacristía. Las puertas del S. XVI. El cuerpo de la nave del S. XII ¿?



① A los pies del templo se encuentra adosada su torre con una imposta separa su último cuerpo del campanario. ② Se accede al espacio que hay ante el templo por este arco. ③ La galería cuenta con dos arcos mas el rebajado de acceso (por su interior es de medio punto baequetonado y descansa sobre una imposta, continuando sus jambas como el arco) y a su derecha se aprecian otros dos arcos completamente cegados. Bajo su alero dispone de 23 canecillos lisos. Fotos: Ayuntamiento.

Su galería cuenta con cinco arcos de los cuales en el lado derecho están cegados, el central de arco rebajado y otro en el lateral oeste.



❶ Los dos arcos a la izquierda de su acceso. ❷ En el capitel doble central se puede observar unas serpientes (2) enroscada que lo recorre este capitel es de estilo gótico. ❸ La puerta del templo se encuentra elevada con estos cuatro escalones. Fotos: Sergio Tierno.

En su interior posee un retablo Mayor barroco del S. XVI

Entre los edificios religiosos posee la Ermita de Nuestra Señora de Tiermes también de estilo románico de los S. XII-XIII. Se encuentra entre las ruinas de la ciudad Celtíbero-romana en una parte elevada dentro del yacimiento arqueológico. Hay referencias de poder pertenecido a un monasterio. Y en el término municipal: Ermita de la Virgen del Val: en Pedro, y Iglesia de San Juan Bautista: en Ligos.

Dentro del casco urbano cuenta con una torre...



Torre árabe

c/ Calle Peña, Montejo de Tiermes, 9 24h. Latitud: 41° 22' 08" N / Longitud: 3° 12' 01.6" O

Esta torre circular de unos 10 a 12m y con un diámetro de 5m está construida con sillarejo irregular sobre una roca y posee una puerta adintelada en altura a 3m. en su parte superior aterrizada se ha sustituido por una cubierta de tejas inclinada a la calle.



❶ La torre se encuentra entre el caserío en la calle Peña. ❷ Construida con mampostería de planta circular, en esta parte se aprecia la puerta aun altura considerable.

En sus alrededores se encuentra la necrópolis, con sepulcros excavados en las rocas antropomorfos y mediante lajas. Del S. XI, hasta el XV.



Yacimiento Arqueológico de Tiermes.

Se puede realizar un detallado recorrido por su interior contando con numerosos carteles informativos que nos narran las características entre ellas del anfiteatro, termas, piscina, sus viviendas, el acueducto, torre del agua, restos de la muralla norte, etc. y existe la posibilidad de visitas guiadas a las 12,30 y a las 17h.



① Estancias y habitáculos de épocas celtibéricas y romanas excavadas en las rocas. En la presente foto una vivienda rupestre. En la parte superior una esquina de las termas. ② Realizadas horadando la roca y complementado con sillares de la misma piedra. Fotos Manuel de Pablo.

Sobre una plana a 1230m de altitud de este cerro, se encuentran los restos de esta ciudad de los arevácicos y que junto con la de Numancia mantuvieron las guerras contra los romanos a finales del año 98 a.C. cayendo la segunda, pero esta logró resistir.



① Panorámica con el espacio donde se encuentra la ermita porticada de Santa María. Foto Manuel de Pablo.

     **ermita de Nuestra Señora de Tiermes**

c/ Acceso a Excavaciones, 42344 Montejo de Tiermes  9    Consultar horarios  Latitud: 41° 19' 54" N / Longitud: 3° 08' 51" O

Este templo con el paso de los siglos ha tenido diversas reformas. En cuanto a su datación solo se posee el dato que es la inscripción que hay dentro del pórtico que es de 1182 y con el nombre de Domingo Marín, pero no se concreta si es de la galería o del templo.

Esta galería porticada disponía de columnas y capiteles, y posiblemente antes de su despoblación en el S, XV se redujo el número de arcos y estos perdieron sus columnas por manchones. En su interior en una hornacina se encuentran tres tallas descabezadas que visten túnicas y mantos.

Sobre su hastial abierto con un óculo, y en la parte superior un tramo enmarcado por impostas y con dos vanos de medio punto para las campanas de su espadaña.



❶ Su galería posee cinco arcos siendo el central que sirve de acceso más otro arco de entrada en el lateral oriental. ❷ Puerta con dos arquivoltas la interior de arista viva y la otra baquetonada con una decoración a bolas, frutos y un grueso guardapolvo liso. ❸ Hornacina dentro de la galería con tres personajes con hábitos religiosos, el primero porta una filacteria, o cartela lo mismo que el tercero en latín «Dad y se os dará. Domingo Martín me hizo. Año de 1182» ❹ Sarcófago del cementerio medieval situado junto a la ermita. Fotos Wikipedia De Discasto - Trabajo propio, CC BY-SA 3.0 es



❶ Sus arcos unidos por una imposta que los une. Y sus capiteles son historiados. Foto Wikipedia De Discasto - Trabajo propio, CC BY-SA 3.0 es



❶ Colección de canecillos del alero de la nave en su parte sur. Esta parte de la nave fue recreada en una de las diversas reformas que ha tenido este templo. Foto Wikipedia De Discasto - CC BY-SA 3.0 es

En el S. XVI la cubierta del templo se despobló y pasó a ser rango de ermita. Posee nave única de tres tramos cubierta a dos aguas con techado de madera (esta de época moderna sustituyó al primitivo artesonado mudéjar), la interior sus dovelas de arista viva lisa y la exterior baquetonada y en media caña decorada de frutos y granas o botones,

estas descansan en impostas y capiteles con columnillas acodilladas solo en la exterior, la interior de jambas rectas. Ambas enmarcadas con un ancho guardapolvo recto que llega hasta el suelo. Además de esta portada, disponía de otra enfrentada también el centro de la nave. Los expertos detectan dos tiempos de la construcción románica por las hiladas de sus sillares.

Esta galería tiene una estrecha relación con la de Caracena pues en ambas se encuentran temas comunes y realizados por el mismo Maestro: Domingo Martín. Y es posterior a la traza del templo.

El programa iconográfico de sus capiteles historiados presentado el pecado Original con Adán y Eva, lucha de caballeros, el apostolado, centauro y arpías, cestas de entrelazos, centauro entre arpías, cazando a un jabalí, capitel de la Resurrección, bestia atacada por canes, etc. de especial interés es el capitel que se guarda en la sala capitular en la catedral del Burgo de Osma.



① Plano de situación del yacimiento. Si está cerrado su museo la visita la puedes hacer por libre. Sitios de Interés: Puerta Norte uno de los tres accesos de la ciudad. Restos Muralla romana del S. III d. C. Panorámica del Foro. Con restos de viviendas y una calle empedrada. Casas del Acueducto. El acueducto de Tordesillas se remonta a la época romana, apreciando partes excavadas en la roca. Graderío rupestre.



❶ La ermita está ubicada dentro del yacimiento de la antigua ciudad Celtibero – romano y próxima al foro. En la parte posterior está la casa del santero. ❷ En su lado epistolar dispone adosada esta galería de cuatro arcos y dos puertas. Fotos Manuel de Pablo.

En el interior de la ermita se utilizó para los enterramientos desde la época visigoda. Y a partir del S. XI continuando hasta el S. XV, se empleó el exterior del templo empleando tumbas realizadas con lajas o sarcófagos, con la orientación de las mismas al oeste sus cabeceras.



❶ En su construcción se empleó la piedra sillar bien con bloque elaborado ex profeso como reutilizado sillares romanos. En algún tramo se empleó mampostería. ❷ Detalle de su cabecera algo más baja que la nave y que igualmente cuenta, ella y el presbiterio diversos canecillos geométricos animales, personajes, etc. En el interior dispone de un retablo barroco de 1725 que oculta su ábside. Fotos Manuel de Pablo.

La galería también ha sido fruto de la restauración en 2017 y por lo tanto su cubierta es de estas fechas.



❶ En su cabecera precedida por un corto presbiterio recibe la luz por una ventana adintelada y orea de medio punto, ambas con

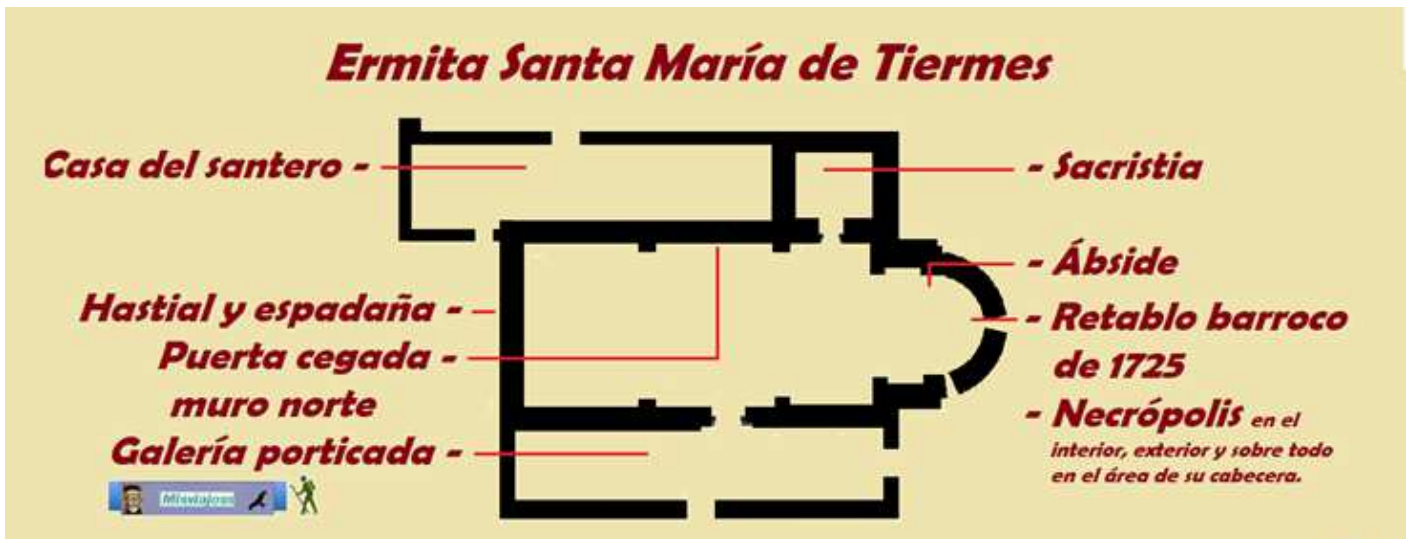
derrame. ❷ Galería que resguarda la entrada del templo por su entrada sur. Tiene otra enfrentada el muro norte. ❸ Capitel y columna de esta puerta en su lado izquierdo. Fotos Manuel de Pablo.

En este lado del presbiterio cuenta con un canecillo de lazos, un contorsionista, una persona que porta algo y otra sobre sus hombros, un tonel.



❶ La galería se construyó posterior a la nave. ❷ El interior de la galería con un suelo empedrado y bancos corridos de piedra en ambos lados. ❸ Sobre zócalo se alzan sus pilastras y a los lados bajo las impostas los capiteles con sus dobles columnas. Fotos Manuel de Pablo.

Y el repertorio variado de canecillos continua bajo en alero del ábside con: contorsionista personajes, cuadrúpedos, músico con instrumentos, etc.



❶ Croquis de la ermita de Santa María de Tiermes.

Cuenta con un museo ver horarios <http://www.museodetiermes.es/> cerca de la ciudad celtibero – romana de Tiermes.

Museo Monográfico

c/ Calle del Centro, 42341, Montejo de Tiermes ☎ 975 352 051 / 975 186 156 ♿ LIBRE GRATIS 🕒 € ⌚ Del 1 Octubre al 30 Junio abierto de 10 a 14 y de 16 a 19h. Del 1 Julio al 30 Septiembre abierto de 10 a 14 y de 17 a 20h. Domingos y festivos abierto de 10 a 14h. Lunes 📶 📍

Latitud: 41° 20' 3.5 N / Longitud: 3° 9' 0.8" O

Este museo es el complemento del yacimiento Arqueológico con la exposición de los materiales procedentes del mismo.



1 Fachada Museo Monográfico. Foto: Museo.

Objetos como armas, adornos, cerámicas, ajueres celtibéricos, etc. Y diferentes paneles monográficos y explicativos sobre esta antigua ciudad. Las instalaciones se completan con un Hotel Restaurante Tiermes, y con una zona verde de parque para niños.



La Venta de Tiermes

c/ Yacimiento arqueológico de Tiermes SO-P-4120, -- 42344 Montejo de Tiermes ☎ 608 830 357 t975 352 055 ⓘ

<https://www.hoteltermes.com> ♿ ⚡ Ⓧ € 📍 Latitud: 41° 20' 11" N / Longitud: 3° 9' 9.8" O

El hotel Tiermes es un moderno establecimiento situado junto al yacimiento arqueológico de Tiermes que cuenta con doce habitaciones a las que se accede por una galería porticada, en torno a un patio central, que imita en su distribución a una antigua villa romana.



1 Complejo del Hotel.

2 Uno de los espacios verdes.

3 Instalaciones del restaurante. Fotos: Hotel

Coincidiendo con las noches mágicas de Luna Llena celebran las "Fiestas del Plenilunio" tal como hicieran nuestros antepasados celtíberos. También realizan Jornadas Micológicas o de la Matanza del Cerdo.



1 Barra del bar.

2 Horno de asados.

3 Panorámica de as instalaciones Fotos: Hotel

Y también el lugar adecuado para desde el mismo pivotar excursiones a lugares emblemáticos como: I Burgo de Osma, el Cañón del Río Lobos, Calatañor, San Esteban de Gormaz, Berlanga de Duero. O recorrer desde el mismo el Yacimiento arqueológico de Tiermes y su Museo.

Retortillo de Soria

Ayuntamiento, c/ La Fuente s/n -- 42315 Retortillo de Soruja ☎ 975 345 010 retortillo@dipsoria.es ⓘ

<http://www.retortillodesoria.es>

 Latitud: 41° 18' 39" N / Longitud: 2° 58' 55" o

Lugar de antiguos pobladores arévacos, con restos celtíberos repartidos por los cerros de la sierra, se tiene constancia por Taracena de yacimientos de industria lítica de superficie del Eneolítico-Bronce. (Aytº)



❶ Panorámica de un tramo de las murallas y la puerta de Arriba o de Oriente.



❶ Uno de los portales. ❷ Que en la dovela de su clave ostenta el escudo local. ❸ Foto nocturna de su iglesia parroquial. Fotos Ayuntamiento.

Retortillo se encuentra en el suroeste soriano, rozando con tierras alcarreñas. La sierra de Pela es el accidente geográfico más notable, donde comienzan los denominados “pueblos rojos” dado el intenso color del paisaje, debido a la arcilla de esta tonalidad.

Iglesia de San Pedro

c/ Camino de la Cerca, -- 19276 Retortillo de Soria ☎ 9 Latitud: 41° 18' 40" N / Longitud: 2° 58' 50" o

Templo sobre el S. XV en estilo gótico compuesto de planta de salón con tres naves separadas con arcos apuntados, la cabecera ochavada y su coro (donde posee un antiguo órgano con la caja policromada con tubos verticales y perpendiculares). Construida con la piedra rojiza, tanto de sillares como cantería irregular y argamasa. Exteriormente muestra gruesos contrafuertes y en el lado sur ventanales apuntados sobre la línea de imposta que recorre el templo, la cubierta es a cuatro aguas.




❶ Su torre de planta cuadra adosada a los pies posee un cuerpo para las campanas con un arco de medio punto grande en dos de sus caras y en la otra dos vanos más pequeños, sobre este cuerpo dispone de otro que a partir de los arcos de sus ventanas su construcción está realizada con ladrillo. ❷ Su torre esta rematada con una parte realizad con ladrillos y el lado que da a la plaza posee un reloj. ❸ En su cabecera el retablo Mayor de tres calles en madera tallada en estilo barroco, con columnas salomónicas con su titular sedente en una hornacina central y debajo en otra la talla de Cristo crucificado. Fotos Ayuntamiento.

En su mobiliario litúrgico posee otros retablos de interés, junto con la talla románica de la Virgen del Prado y las reliquias de Santa Úrsula.



❶ Su portada ante la plaza en el primer tramo de la nave epistolar con un arco de medio punto y un frontis triangular sobre la misma con pináculos, a su izquierda y adosada a los pies del templo su torre de planta cuadrada. En ella existió un rollo jurisdiccional. ❷ La cabecera recta y la cubierta a cuadro aguas del templo. ❸ Señalización del Camino ante la puerta de Arriba o de Oriente. Fotos Sergio Tierno.

Esta localidad es la entrada del Camino de Santiago de la provincia de Soria, tras dejar la provincia de Guadalajara por Alpedroches, Miedes de Atienza etc. del Camino de la Lana que partiendo desde Alicante, tras dejar esta localidad se continúa por Caracena, Fresno de Caracena... San Esteban de Gormaz... hacia la provincia de Burgos. Tiene un albergue en la calle Corrales.  **Latitud: 41° 18' 42" N / Longitud: 2° 59' 48"** También pasa el trazado del Camino de Cid, siendo la última localidad de la provincia de Soria.




Puertas y muralla

De las cuatro puertas que disponía la cerca bajomedieval que protegía a Retortillo solo se conservan dos. La puerta del Arco de abajo o de Sollera al oeste junto con otros restos de cubos y matabancos con algún lienzo que corresponde al S. XIV y la puerta de Oriente o de arriba, está más reciente del S. XVI más el perímetro amurallado que se conserva.



1 Una de las entradas de la localidad.

2 Folklore en sus fiestas patronales. Foto Ayuntamiento.

Posee las ermitas de la Soledad en la Carretera Portugi Todel, 4.  Latitud: 41° 18' 37" N / Longitud: 2° 59' 43" O y la de San Miguel un poco más alejada a 4,3 km. (por la SO-160 hacia Sauquillo de Paredes tomando un desvío a la izquierda Esta pertenece al despoblado de Lérida.

Se encuentra encima de una loma, junto al barranco de Valdecabra.

Ermita de San Miguel

c/ SO-135, Retortillo de Soria  9    24 h.  Latitud: 41° 20' 10" N / Longitud: 3° 0' 0.6" O

Este templo es la única construcción del despoblado que se mantiene en pie. Su construcción de finales del S. XII o principios del XIII, conservando su portada con capiteles románicos por las modificaciones posteriores que tuvo el templo.

1 Fotos que faltan: Portada con dos arquivoltas con bocel y cubierta con un guardapolvo decorado en zig-zag, con imposta taqueada. 2 Su único capitel original con dos cuadrúpedos unidos por su única cabeza. 3 Hay una portada cegada en el testero del mismo periodo. 4 Y una estela discoidal funeraria con una cruz en la parte inferior de su espadaña.



Ermita Virgen del Prado

c/ Calle Sollera, 19276 Retortillo de Soria  9    24 h.  Latitud: 41° 18' 39" N / Longitud: 2° 59' 8.4" O

Esta construida con cantería irregular y mampostería con una nave que en su hastial posee una pequeña espadaña su puerta en el muro sur con grandes dovelas sobre impostas y jambas rectas. Su cabecera algo más alta que la nave con cubierta a cuatro aguas.

Su planta con nave longitudinal con su puerta en el lado epistolar con cubierta dos aguas y una pequeña espadaña en su hastial y con una cabecera cuadrada algo más alta que la nave y con una cubierta a cuatro aguas.

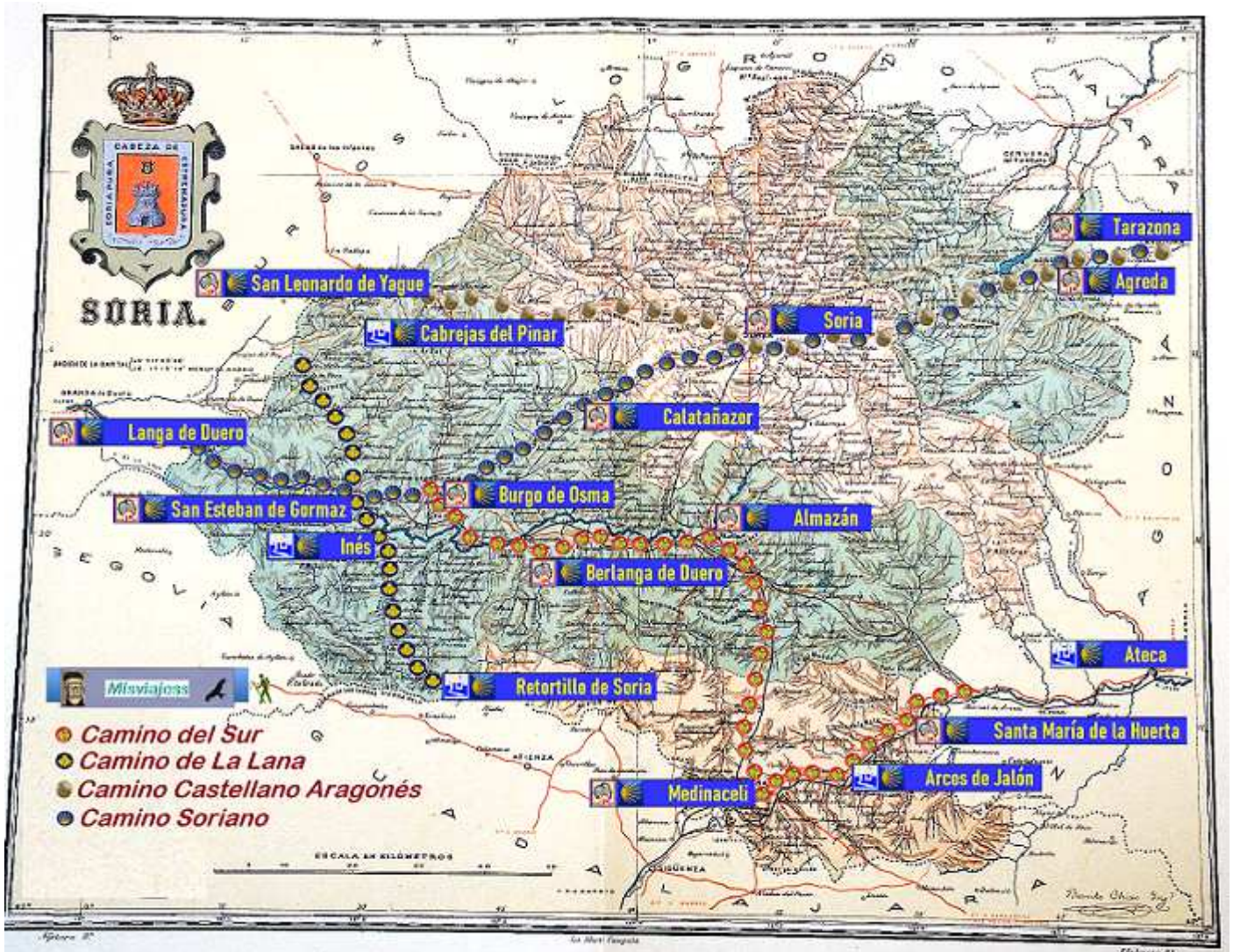


1 Ermita Virgen del Prado, se aprecian por el color de su fachada de un tramo de ampliación a los pies del templo 2 Sencilla construcción de mampostería, con un puerta de medio punto de grandes dovelas.





Camino de Santiago

Albergue Casa Diocesana Pio XII c/ San Juan, 5 (junto la Plaza Mayor)– 42002 Soria ☎ 975 221 176 ♿ €

Cierre h 91 plazas. 📶 📍 Latitud:



1 Los Caminos existentes por tierras sorianas.

-  **Camino del Sur:** viene desde Zaragoza, La Almunia de Doña Godina, Calatayud, Ateca, Santa María de La Huerta, Medinaceli, Almazán Aguilera ó por Ramanillas de Medinaceli, Alpanseque, Villasayas, Bordecorex, Caltojar, San Baudelio, Casillas de Berlanga, Berlanga de Duero, Aguilera, Gormaz, Burgo de Osma. 116km por tierras sorianas.
-  **Camino de La Lana:** Partiendo desde Alicante, En el tramo de Soria: Retortillo, Caracena, Carrascosa de Abajo, Fresno de Caracena, Inés, Olmillos, San Esteban de Gormaz, Matanza de Soria, Villálvaro, Zayas de Bascones, y Alcubilla de Avellaneda, con un trazado 77km por la provincia.
-  **Camino Castellano Aragonés:** Desde Gallur, Magallón, Borja, El Buste, Tarazona, Ágreda, Muro de Ágreda (Ólvega), Pozalmuro, Villar del Campo, Aldealpozo, Omeñaca, Fuentesauco, Soria, Fuentetoba, Abejar, Cabrejas del Pinar, Navaleno, San Leonardo de Yagüe, Hontoria del Pinar, ya provincia de Burgos, Ermita de San Andrés (Rabanera del Pinar), La Gallega, Mamolar, y Santo Domingo de Silos. Es una distancia de 115km.
-  **Camino Soriano:** Con el tramo inicial como el anterior hasta Soria y continua por Fuentetoba, Villaciervitos, La Cuenca, Aldehuela de Calatañazor, Calatañazor, Blacos, Torreblacos, Torralba, Santiuste, Velasco, Valdenarros, Burgo de Osma, Alcubilla del Marqués, San Esteban de Gormaz, Velilla de San Esteban, Corrales de la Solana, y Langa de Duero. La extensión de este recorrido soriano alcanza los 141km.

Bibliografía

- Folletos de Turismo
- Paneles informativos
- Internet y Wikipedia.
- Agradezco a todas las personas que con su tiempo han colaborado y facilitado información de los mismos.

También puedes encontrar en este blog:

- ROMÁNICO EN SORIA (I) Ágreda, Montenegro de Ágreda, Cerbón, Valtajeros, San Pedro Manrique, Yanguas, San Andrés de Soria, Garray, Fuensaúco, Tozalmoro, y Omeñaca. <https://salidaonlinetravel.files.wordpress.com/2022/05/romanico-soria-i-1.pdf>
- ROMÁNICO EN SORIA (I) Bis. Ólvega, Hinojosa del Campo, Aldealseñor, Cuéllar de la Sierra, Fuentefresno, Pedraza, y Fuentelsaz. <https://salidaonlinetravel.files.wordpress.com/2022/09/romanico-soria-i-bis.pdf>
- ROMÁNICO EN SORIA (II) Valdenebro, Calatañazor, Fuentelaldea, La Barbolla, Fuenteárbol, La Ventosa de Fuentepinilla, Osonilla, Izana, Las Cuevas de Soria, y Los Llamosos. <https://salidaonlinetravel.files.wordpress.com/2023/01/romanico-soria-ii.pdf>
- ROMÁNICO EN SORIA (III) Santa María de Huerta, Medinaceli, Almazán, Perdices, Barca, Velamazán. Aguilera, Burgo de Osma, Ucerro, Arganza, y San Leonardo de Yague. <https://salidaonlinetravel.files.wordpress.com/2023/01/romanico-soria-iii.pdf>
- ROMÁNICO EN SORIA (V) Fuentearmegil, Berzosa, Villalvaro, San Esteban de Gormaz, Gormaz, Berlanga de Duero, Andaluz, Casillas de Berlanga, Caltojar, Bordecorex, y Villasayas.



Espero te sea de utilidad esta información.



Y si tu afición son los Viajes y el Románico, aquí podrás encontrar interesantes informaciones:



<http://crismonen.wordpress.com/>



<http://loscaminosdelatierra.wordpress.com/>



<http://estelasen.wordpress.com/>



<http://misellos.wordpress.com/>



<http://losgigantesycabezudos.wordpress.com/>



<http://sepulcrode.wordpress.com/>



<http://lascatedrales.wordpress.com/>



<https://castillode.wordpress.com/>



<http://loscaminosdelatierra.wordpress.com/>



<https://loscaminosdesantiago.files.wordpress.com/2012/01/tus-foto-del-camino2.pdf>



<http://loscaminosdesantiago.wordpress.com/>



<http://misviajess.wordpress.com/>



<https://museode.wordpress.com/>



<https://loscaminosdesantiago.wordpress.com/los-caminos-y-el-romanico/>



<https://loscaminosdesantiago.wordpress.com/los-caminos-y-el-romanico/>



<https://loscaminosdesantiago.wordpress.com/los-caminos-y-el-romanico/>



<http://virgenesromanicas.wordpress.com/>



<http://elrománicoen.wordpress.com/>



<http://elrománicoeu.wordpress.com/>



<http://relojesdesolen.wordpress.com/>